



กองทุนพัฒนาน้ำบาดาล
Groundwater Development Fund

คู่มือ

การจัดทำข้อเสนอโครงการของสถาบันการศึกษาและองค์กรเอกชน
ที่ขอรับการสนับสนุนจากกองทุนพัฒนาน้ำบาดาล

กองบริหารกองทุนพัฒนาน้ำบาดาล
กรมทรัพยากรน้ำบาดาล กระทรวงทรัพยากรธรรมชาติและสิ่งแวดล้อม

พ.ศ. ๒๕๖๑



กองทุนพัฒนาน้ำบาดาล
Groundwater Development Fund

คำนำ

กองบริหารกองทุนพัฒนาน้ำบาดาล ได้จัดทำคู่มือฉบับนี้ขึ้น เพื่อให้คำแนะนำและเป็นวิธีปฏิบัติ สำหรับผู้ที่สนใจขอรับการสนับสนุนเงินจากกองทุนพัฒนาน้ำบาดาล ประเภทเงินช่วยเหลือและอุดหนุนของ สถาบันการศึกษาและองค์กรเอกชน เพื่อช่วยเหลือและอุดหนุนกิจการใดๆ ที่เกี่ยวกับการทดแทนและอนุรักษ์ แหล่งน้ำบาดาล ได้ทราบถึงแนวทางและหลักเกณฑ์ พร้อมทั้งองค์ประกอบและขั้นตอนในการจัดเตรียม ข้อเสนอโครงการโดยละเอียด หากมีข้อสงสัยหรือต้องการข้อมูลเพิ่มเติม โปรดติดต่อ

กองบริหารกองทุนพัฒนาน้ำบาดาล
กรมทรัพยากรน้ำบาดาล

เลขที่ ๒๖/๘๓ ซอยงามวงศ์วาน ๕๔
ถนนงามวงศ์วาน แขวงลาดยาว
เขตจตุจักร กรุงเทพมหานคร ๑๐๙๐๐

โทร. ๐ ๒๖๖๖ ๗๑๘๕, ๐ ๒๖๖๖ ๗๑๙๕
โทรสาร ๐ ๒๖๖๖ ๗๑๘๐

กองบริหารกองทุนพัฒนาน้ำบาดาล
ส่วนแผนงานและประเมินผล



สารบัญ

คำนำ	หน้า
สารบัญ	ก-ข
๑. กองทุนพัฒนาน้ำบาดาล	๑
๒. การจัดสรรเงินกองทุนพัฒนาน้ำบาดาล	๒
๒.๑ ผู้ให้การสนับสนุน	๒
๒.๒ ผู้ขอรับการสนับสนุน	๒
๒.๓ ผู้ได้รับการสนับสนุน	๒
๒.๔ หลักเกณฑ์และจำนวนเงินที่ให้การสนับสนุน	๒
๒.๕ ประเภทของโครงการที่ให้การสนับสนุน	๓
๒.๖ โครงการที่จะได้รับการสนับสนุน	๓
๓. แนวทางการจัดทำข้อเสนอโครงการ	๔
๓.๑ ปัจจัยการดำเนินโครงการ	๔
๓.๒ กระบวนการดำเนินงาน	๕
๓.๓ ผลผลิตของโครงการ	๕
๓.๔ งบประมาณโครงการ	๕
๔. ขั้นตอนให้การสนับสนุน	๗
๕. การเตรียมยื่นข้อเสนอโครงการ	๙
๕.๑ หนังสือนำเสนอ	๙
๕.๒ คำขอรับการสนับสนุน	๙
๕.๓ เอกสารหลักฐานประกอบคำขอรับการสนับสนุน	๙
๕.๔ เอกสารสนับสนุนอื่นๆ	๑๐
๖. การยื่นข้อเสนอโครงการ	๑๐
๖.๑ เอกสารในการยื่นข้อเสนอโครงการ	๑๐
๖.๒ สถานที่ยื่นข้อเสนอโครงการ	๑๐
๗. เงื่อนไขการสนับสนุน	๑๑
๘. การจัดทำสัญญา	๑๑
๙. การเบิกจ่ายเงิน	๑๒
๑๐. สิทธิบัตร ลิขสิทธิ์ และสิทธิในทรัพย์สินทางปัญญาอื่น	๑๓
๑๑. การรายงานผลโครงการ	๑๔
เอกสารอ้างอิง	๑๕



กองทุนพัฒนาเบาหวาน
Diabetes Development Fund

สารบัญ (ต่อ)

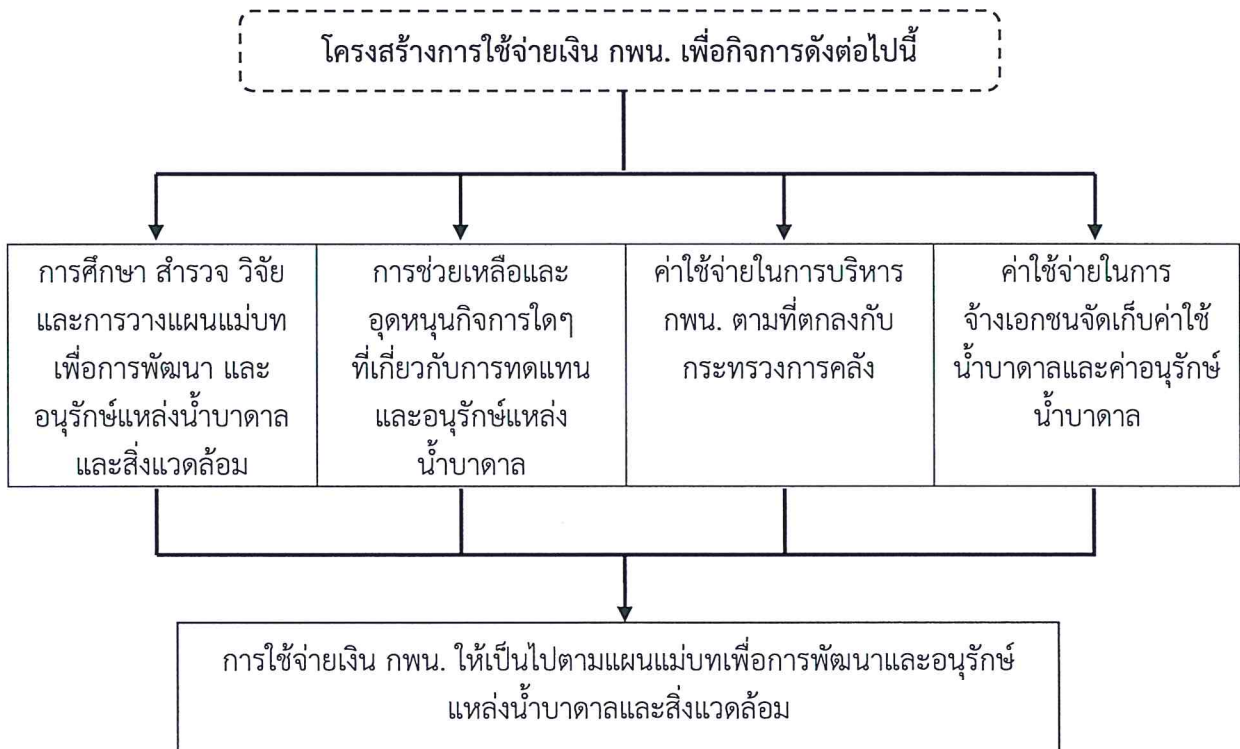
	หน้า
ภาคผนวก	๑๕
ภาคผนวก ๑ Flow chart ขั้นตอนการขอรับเงินสนับสนุนจากกองทุนพัฒนาน้ำบาดาล	๑๖
ภาคผนวก ๒ แบบคำขอรับการสนับสนุนเงินจากกองทุนพัฒนาน้ำบาดาล	๑๙
ภาคผนวก ๓ รูปแบบการเขียนโครงการ	๒๕
ภาคผนวก ๔ สัญญารับเงินช่วยเหลือ/เงินอุดหนุนจากกองทุนพัฒนาน้ำบาดาล เพื่อสนับสนุนโครงการของสถาบันการศึกษาและองค์กรเอกชน	๓๒
ภาคผนวก ๕ แบบฟอร์มแผนการปฏิบัติงานและแผนการใช้จ่ายเงิน	๓๘
ภาคผนวก ๖ แบบฟอร์มรายงานความก้าวหน้าโครงการ	๔๑

คู่มือ
การจัดทำข้อเสนอโครงการของสถาบันการศึกษาและองค์กรเอกชน
ที่ขอรับการสนับสนุนจากกองทุนพัฒนาน้ำบาดาล

๑. กองทุนพัฒนาน้ำบาดาล

เป็นกองทุนที่จัดตั้งขึ้นตามพระราชบัญญัติน้ำบาดาล พ.ศ. ๒๕๒๐ ซึ่งแก้ไขเพิ่มเติมโดยพระราชบัญญัติน้ำบาดาล (ฉบับที่ ๓) พ.ศ. ๒๕๔๖ โดยมีวัตถุประสงค์เพื่อเป็นทุนใช้จ่ายในการศึกษา วิจัย พัฒนา และอนุรักษ์แหล่งน้ำบาดาลและสิ่งแวดล้อม อีกทั้งนำไปพัฒนาศักยภาพในการบริหารจัดการของกรมทรัพยากรน้ำบาดาลและผู้มีส่วนได้เสีย ดังเช่น การสำรวจและประเมินศักยภาพ การพัฒนา การอนุรักษ์ และฟื้นฟู รวมทั้งควบคุม ดูแล กำกับ ประสาน ติดตามประเมินผล วิเคราะห์และแก้ไขคุณภาพน้ำบาดาล ตลอดจนพัฒนาวิชาการ เพื่อให้บรรลุตามวัตถุประสงค์ และเป้าหมายที่กำหนดไว้

การใช้จ่ายเงินของกองทุนพัฒนาน้ำบาดาล จะต้องอยู่ในกรอบที่กำหนดไว้ตามมาตรา ๗ เบญจแห่งพระราชบัญญัติน้ำบาดาล พ.ศ. ๒๕๒๐ ซึ่งแก้ไขเพิ่มเติมโดยพระราชบัญญัติน้ำบาดาล (ฉบับที่ ๓) พ.ศ. ๒๕๔๖ โดยต้องผ่านความเห็นชอบจากคณะกรรมการบริหารกองทุนพัฒนาน้ำบาดาล



๒. การจัดสรรเงินกองทุนพัฒนาน้ำบาดาล

๒.๑ ผู้ให้การสนับสนุน
กองทุนพัฒนาน้ำบาดาล

๒.๒ ผู้ขอรับการสนับสนุน

สถาบันการศึกษาของรัฐที่จัดตั้งขึ้นตามพระราชบัญญัติว่าด้วยสถาบันการศึกษานั้นๆ มีฐานะเป็นนิติบุคคล และเป็นส่วนราชการ หรือสถาบันการศึกษาในกำกับของรัฐที่จัดตั้งขึ้นตามพระราชบัญญัติว่าด้วยสถาบันการศึกษานั้นๆ มีฐานะเป็นนิติบุคคล และไม่เป็นส่วนราชการ หรือองค์กรเอกชน ที่มีฐานะเป็นนิติบุคคลตามกฎหมาย ซึ่งไม่มุ่งทางการค้าหรือแสวงหากำไร และเกี่ยวข้องกับการพัฒนาและบริหารจัดการทรัพยากรน้ำ ซึ่งต้องการรับเงินช่วยเหลือและหรือเงินอุดหนุนจากกองทุนพัฒนาน้ำบาดาล เพื่อดำเนินโครงการที่สอดคล้องกับการทดแทนและอนุรักษ์แหล่งน้ำบาดาล

๒.๓ ผู้ได้รับการสนับสนุน

สถาบันการศึกษาของรัฐที่จัดตั้งขึ้นตามพระราชบัญญัติว่าด้วยสถาบันการศึกษานั้นๆ มีฐานะเป็นนิติบุคคล และเป็นส่วนราชการ หรือสถาบันการศึกษาในกำกับของรัฐที่จัดตั้งขึ้นตามพระราชบัญญัติว่าด้วยสถาบันการศึกษานั้นๆ มีฐานะเป็นนิติบุคคล และไม่เป็นส่วนราชการ หรือองค์กรเอกชน ที่มีฐานะเป็นนิติบุคคลตามกฎหมาย ซึ่งไม่มุ่งทางการค้าหรือแสวงหากำไร และเกี่ยวข้องกับการพัฒนาและบริหารจัดการทรัพยากรน้ำ ที่ได้รับความเห็นชอบและอนุมัติให้ดำเนินโครงการ

๒.๔ หลักเกณฑ์และจำนวนเงินที่จะให้การสนับสนุน

จำนวนเงินช่วยเหลือและหรือเงินอุดหนุน สำหรับโครงการที่จะขอรับการสนับสนุนเงินกองทุน ให้เป็นไปตามหลักเกณฑ์ที่คณะกรรมการบริหารกองทุนพัฒนาน้ำบาดาลกำหนดในแต่ละปีงบประมาณนั้น รวมแล้วต้องไม่เกินกว่าร้อยละ ๓๐ ของวงเงินรายได้ของกองทุนในปีงบประมาณที่ผ่านมา โดยมีหลักเกณฑ์ดังนี้

๒.๔.๑ โครงการที่ขอรับการสนับสนุนเงินช่วยเหลือ ต้องเป็นโครงการเพื่อการวิจัยเกี่ยวกับการทดแทนและอนุรักษ์แหล่งน้ำบาดาล และต้องเป็นโครงการที่มีวงเงินไม่เกินสิบล้านบาท

๒.๔.๒ โครงการที่ขอรับการสนับสนุนเงินอุดหนุน ต้องเป็นโครงการเพื่อการศึกษาหรือการวิจัยเกี่ยวกับการทดแทนและอนุรักษ์แหล่งน้ำบาดาล ไม่เกินวงเงินร้อยละ ๘๐ ของวงเงินทั้งหมดของโครงการที่ขอรับการสนับสนุนเงินอุดหนุนนั้นๆ ประกอบด้วย

(๑) เงินอุดหนุนเฉพาะกิจ หมายความว่า เงินให้เปล่าเพื่อส่งเสริมและสนับสนุนกิจการใดๆ ที่เกี่ยวกับการทดแทนและอนุรักษ์แหล่งน้ำบาดาล ที่กำหนดให้จ่ายตามวัตถุประสงค์ของรายการ และตามรายละเอียดที่คณะกรรมการบริหารกองทุนพัฒนาน้ำบาดาลกำหนด

(๒) เงินอุดหนุนทั่วไป หมายความว่า เงินให้เปล่าเพื่อส่งเสริมและสนับสนุนกิจการใดๆ ที่เกี่ยวกับการทดแทนและอนุรักษ์แหล่งน้ำบาดาล ที่กำหนดให้จ่ายตามวัตถุประสงค์ของรายการ

๒.๕ ประเภทของโครงการที่ให้การสนับสนุน

๒.๕.๑ โครงการเพื่อการวิจัย หมายถึง โครงการแสวงหาหรือพัฒนาองค์ความรู้เดิมในการจัดการทรัพยากรน้ำบาดาล เพื่อให้ได้มาซึ่งองค์ความรู้ใหม่ที่สามารถนำมาประยุกต์ใช้ให้เกิดขึ้นในทางปฏิบัติได้อย่างมีประสิทธิภาพ ที่เกี่ยวกับการทดแทนและอนุรักษ์แหล่งน้ำบาดาล โดยโครงการต้องมีลักษณะดังนี้

(๑) ระบุเหตุผลและเป้าหมายของโครงการชัดเจน

(๒) การดำเนินโครงการมุ่งเน้นการค้นคว้าและเก็บรวบรวมข้อมูลเชิงลึก เพื่อนำมาวิเคราะห์ สังเคราะห์ หาข้อเท็จจริง

(๓) มีวิธีการที่เป็นระบบ โดยอาศัยเครื่องมือและเทคนิคต่างๆ ในการดำเนินโครงการ

(๔) ผลที่จะได้รับ คือ องค์ความรู้ใหม่ที่สามารถนำมาประยุกต์ใช้ให้เกิดขึ้นในทางปฏิบัติได้อย่างมีประสิทธิภาพ

๒.๕.๒ โครงการเพื่อการศึกษา หมายถึง โครงการเรียนรู้เพื่อการสร้างสรรค์ผลงานที่เกี่ยวกับการจัดการทรัพยากรน้ำบาดาล ซึ่งสามารถนำสิ่งที่ได้จากการเรียนรู้มาประยุกต์ใช้ให้เกิดขึ้นในทางปฏิบัติได้อย่างมีประสิทธิภาพ ที่เกี่ยวกับการทดแทนและอนุรักษ์แหล่งน้ำบาดาล โดยโครงการต้องมีลักษณะดังนี้

(๑) ระบุเหตุผลและเป้าหมายของโครงการชัดเจน

(๒) การดำเนินโครงการมุ่งเน้นการศึกษาเรียนรู้ขั้นพื้นฐาน โดยการรวบรวมข้อมูลความรู้ที่ได้รับ นำมาจัดหมวดหมู่ แยกแยะ วิเคราะห์ และสรุปผล ไม่มุ่งเน้นที่จะศึกษาค้นคว้าเพื่อหานวัตกรรม

ตัวอย่างที่ ๑ โครงการสำรวจแหล่งน้ำบาดาล โดยใช้วิธีการสำรวจแบบใหม่ ไม่เคยมีโครงการใดใช้วิธีการนี้มาก่อน เป็นลักษณะของโครงการเพื่อการวิจัย

ตัวอย่างที่ ๒ โครงการสำรวจแหล่งน้ำบาดาล โดยใช้วิธีการที่เคยดำเนินการมาแล้ว เห็นว่าดี มีประโยชน์ แล้วนำไปใช้ โดยเปลี่ยนประเด็นการสำรวจใหม่ พื้นที่ใหม่ เป็นลักษณะของโครงการเพื่อการวิจัย

ตัวอย่างที่ ๓ โครงการสำรวจแหล่งน้ำบาดาล โดยการรวบรวมข้อมูลจากการสำรวจ และสรุปผล โดยใช้วิธีปฏิบัติที่เป็นมาตรฐานทั่วไป เป็นลักษณะของโครงการเพื่อการศึกษา

ตัวอย่างที่ ๔ โครงการสำรวจแหล่งน้ำบาดาล โดยใช้วิธีการที่เคยดำเนินการมาแล้ว เห็นว่าดี มีประโยชน์ แล้วนำไปใช้ โดยเปลี่ยนเฉพาะพื้นที่ใหม่ เป็นลักษณะของโครงการเพื่อการศึกษา

๒.๖ โครงการที่จะได้รับการสนับสนุน

โครงการที่จะได้รับการสนับสนุนจากกองทุนพัฒนาน้ำบาดาลจะต้องเป็นโครงการหรือกิจการใด ในกรณีดังนี้

๒.๖.๑ เป็นไปตามแผนแม่บทที่จัดทำตามมาตรา ๗ สัตต (๒) แห่งพระราชบัญญัติน้ำบาดาล พ.ศ. ๒๕๒๐ ซึ่งแก้ไขเพิ่มเติมโดยพระราชบัญญัติน้ำบาดาล (ฉบับที่ ๓) พ.ศ. ๒๕๔๖

๒.๖.๒ เป็นไปตามมาตรา ๗ เบญจ (๒) แห่งพระราชบัญญัติน้ำบาดาล พ.ศ. ๒๕๒๐ ซึ่งแก้ไขเพิ่มเติมโดยพระราชบัญญัติน้ำบาดาล (ฉบับที่ ๓) พ.ศ. ๒๕๔๖ เกี่ยวกับการช่วยเหลือและอุดหนุนกิจการใดๆ ที่เกี่ยวกับการทดแทนและอนุรักษ์แหล่งน้ำบาดาล

๒.๖.๓ เป็นโครงการที่คณะกรรมการบริหารกองทุนพัฒนาน้ำบาดาลเห็นชอบและอนุมัติ

๒.๖.๔ โครงการศึกษา วิจัย จะต้องไม่เป็นโครงการที่มีเฉพาะการฝึกอบรม การประชุม การสัมมนา การดูงาน และการสำรวจด้านน้ำบาดาล แต่เพียงอย่างเดียว

๒.๖.๕ จะต้องไม่เป็นโครงการที่ให้เงินกองทุนพัฒนาน้ำบาดาลแก่นักวิจัยและบุคลากรของโครงการไปฝึกอบรม ประชุม สัมมนา ดูงาน และสำรวจด้านน้ำบาดาล เพื่อพัฒนาศักยภาพตัวนักวิจัยและบุคลากรของโครงการ

๒.๖.๖ การประชุมที่เป็นส่วนหนึ่งของกิจกรรมของโครงการเพื่อการศึกษา ต้องเป็นการประชุมวิชาการหรือการประชุมเชิงปฏิบัติการเท่านั้น และจะต้องได้ผลงานเพื่อนำไปเผยแพร่ต่อสาธารณชนด้วย

๓. แนวทางการจัดทำข้อเสนอโครงการ

๓.๑ ปัจจัยการดำเนินโครงการ

๓.๑.๑ โครงการที่จะขอรับการสนับสนุนจากกองทุนพัฒนาน้ำบาดาลจะต้องไม่เป็นโครงการที่ได้รับงบประมาณจากแหล่งเงินทุนอื่น หน่วยงานอื่น และเคยมีผู้ดำเนินการมาก่อนแล้ว หากตรวจพบว่าเคยดำเนินการมาก่อนแล้ว กองทุนพัฒนาน้ำบาดาลสามารถดำเนินการยกเลิกโครงการนั้นได้ทันที

๓.๑.๒ การพิจารณาโครงการที่ขอรับการสนับสนุนของสถาบันการศึกษาหรือองค์กรเอกชนจากกองทุนพัฒนาน้ำบาดาลจะต้องเป็นโครงการที่มีกิจกรรมการดำเนินงานที่ครอบคลุมทั้งผลผลิตหรือผลลัพธ์ที่ได้ของโครงการ ผลกระทบที่ก่อให้เกิดผลข้างเคียงหรือผลต่อเนื่องจากโครงการ และผลที่เกิดขึ้นต่อภาพรวมในโครงการ โดยระบุตัวชี้วัดที่วัดความสำเร็จของการดำเนินโครงการ

๓.๑.๓ สถาบันการศึกษาหรือองค์กรเอกชนจะต้องให้คำรับรองว่าโครงการที่จะขอรับการสนับสนุนเงินช่วยเหลือหรืออุดหนุนจากกองทุนพัฒนาน้ำบาดาล ไม่เคยได้รับเงินจากแหล่งเงินทุนอื่น หรือหากได้รับเงินจากแหล่งเงินทุนอื่นจะต้องระบุงบประมาณที่ได้รับด้วย

๓.๑.๔ ผู้เชี่ยวชาญจะต้องแสดงประวัติและผลงานในระยะเวลาที่ผ่านมา เพื่อแสดงให้เห็นถึงความรู้ความสามารถและความน่าเชื่อถือในผลงาน รวมถึงความเหมาะสมและความพร้อมที่ครอบคลุมกับสาขาวิชาการหรือกลุ่มวิชาในกิจกรรมเกี่ยวกับการดำเนินโครงการ เพื่อนำผลงานวิจัยไปสู่การปฏิบัติที่เป็นประโยชน์

๓.๑.๕ ผู้เชี่ยวชาญจะต้องไม่มีประวัติติดค้างการส่งรายงานผลการดำเนินงานหรือผลการใช้จ่ายเงิน

๓.๑.๖ ระบุขั้นตอน และระยะเวลาทำการวิจัยของโครงการโดยละเอียด และเหมาะสมกับเวลาและสถานที่

๓.๑.๗ ระบุสถานที่ทำการของโครงการ ทั้งในห้องปฏิบัติการ เรือนทดลอง/ภาคสนาม หรือสถานที่เก็บตัวอย่าง

๓.๑.๘ ระบุวัตถุประสงค์หลักของโครงการให้มีความชัดเจนและเป็นรูปธรรม

๓.๑.๙ บุคลากรของโครงการจะต้องพิจารณาเลือกผู้เชี่ยวชาญชาวไทยก่อน หากมีความจำเป็นจึงจะพิจารณาคณะผู้เชี่ยวชาญต่างชาติได้

๓.๑.๑๐ บุคลากรของโครงการที่ดำเนินการจะต้องไม่เป็นบุคลากรของกรมทรัพยากรน้ำบาดาล

๓.๑.๑๑ การดำเนินโครงการวิจัยจะต้องมีการสนับสนุนนักวิจัยรุ่นใหม่ ให้เข้ามามีส่วนร่วมในการทำวิจัย เพื่อเป็นการสร้างนักวิจัยรุ่นใหม่

๓.๒ กระบวนการดำเนินงาน

๓.๒.๑ แสดงกระบวนการที่ดำเนินการให้มีความเชื่อมโยงระหว่างทฤษฎี สมมุติฐาน หรือกรอบแนวคิดสู่การปฏิบัติได้อย่างชัดเจน และมีความเป็นไปได้สูง โดยการแสดงความสัมพันธ์และสนับสนุนซึ่งกันและกัน เพื่อเน้นให้เห็นเป้าหมายและวัตถุประสงค์หลัก

๓.๒.๒ โครงการจะต้องมี “เกณฑ์ในการติดตามและประเมินผลงาน” ที่ชัดเจน และเป็นรูปธรรม เพื่อประกอบการประเมินผล

๓.๓ ผลผลิตของโครงการ

๓.๓.๑ ระบุความสำเร็จที่จะเกิดขึ้นเมื่อได้ดำเนินโครงการ พร้อมผลผลิตที่คาดว่าจะได้รับ

๓.๓.๒ ระบุกลุ่มเป้าหมายที่จะได้รับประโยชน์ ที่สอดคล้องกับยุทธศาสตร์ของหน่วยงาน ที่ให้การสนับสนุน

๓.๔ งบประมาณโครงการ

ให้แสดงค่าใช้จ่ายต่อหน่วยและค่าใช้จ่ายรวมให้มีรายละเอียดที่ครบถ้วน ชัดเจน ทั้งนี้ การจัดตั้งงบประมาณต้องสอดคล้องกับวัตถุประสงค์ เป้าหมาย และแผนการดำเนินงาน รวมทั้งต้องเป็นไปตามความเหมาะสม โดยยึดหลักการประหยัดเป็นสำคัญ

กองทุนพัฒนาน้ำบาดาลหรือกรมทรัพยากรน้ำบาดาล จะให้การสนับสนุนในรูปของเงินช่วยเหลือหรือเงินอุดหนุน เพื่อเป็นค่าใช้จ่ายในการดำเนินโครงการศึกษา วิจัย ดังนี้

(๑) ค่าจ้างและค่าตอบแทน

ผู้ทำงาน	เกณฑ์อัตราค่าจ้างและค่าตอบแทน
(๑.๑) หัวหน้าโครงการ ข้าราชการ/พนักงาน/เจ้าหน้าที่ที่ทำงานประจำ ในหน่วยงานที่ขอรับการสนับสนุน	ไม่เกิน ๒ เท่าของเงินเดือน **
(๑.๒) ผู้ร่วมทำงาน * (๑.๒.๑) นักวิจัย/นักวิชาการภายในหน่วยงานที่ขอรับการ สนับสนุน (๑.๒.๑.๑) นักวิจัยหลัก/นักวิชาการหลัก (๑.๒.๑.๒) นักวิจัยสนับสนุน/นักวิชาการสนับสนุน (๑.๒.๒) ที่ปรึกษาภายนอกหน่วยงานที่ขอรับ การสนับสนุน (๑.๒.๒.๑) ที่ปรึกษาในประเทศ (จ้างได้ ไม่เกิน ๒ คน) (๑.๒.๒.๒) ที่ปรึกษาต่างประเทศ (จ้างได้ ไม่เกิน ๑ คน)	ไม่เกิน ๑.๗๖ เท่าของเงินเดือน ** คิดค่าตอบแทนตามอัตราเงินเดือนจริง ** ไม่เกิน ๑.๗๖ เท่าของเงินเดือน ** ใช้อัตราค่าจ้างตามที่เคยได้รับจากผู้ว่าจ้างเดิมเป็นมาตรฐาน

ผู้ทำงาน	เกณฑ์อัตราค่าจ้างและค่าตอบแทน
(๑.๓) เจ้าหน้าที่โครงการ (ทำงานเต็มเวลา) (๑.๓.๑) ปฏิบัติงานเทคนิคและงานวิชาการ (๑.๓.๑.๑) ปริญญาตรี (๑.๓.๑.๒) ปริญญาโท (๑.๓.๑.๒) ปริญญาเอก (๑.๓.๒) ปฏิบัติงานธุรการ	ไม่เกิน ๒๕,๐๐๐ บาท/เดือน ไม่เกิน ๓๐,๐๐๐ บาท/เดือน ไม่เกิน ๓๕,๐๐๐ บาท/เดือน ไม่เกิน ๑๕,๐๐๐ บาท/เดือน
(๑.๔) นิสิต/นักศึกษา (ทำงานไม่เต็มเวลา)	ไม่เกิน ๗,๕๐๐ บาท/เดือน

หมายเหตุ * ค่าตอบแทนผู้ร่วมทำงาน อ้างอิงหลักเกณฑ์ราคากลางการจ้างที่ปรึกษา ตามหนังสือเวียนของสำนักเลขาธิการคณะรัฐมนตรี ส่วนที่สุด ที่ นร ๐๕๐๖/ว๑๒๘ ลงวันที่ ๘ สิงหาคม ๒๕๕๖

** เงินเดือน หมายถึง ค่าตอบแทนที่ได้รับจากหน่วยงานต้นสังกัดเป็นรายเดือน ทั้งนี้ ไม่รวมค่าประจำตำแหน่ง และเงินเพิ่มอื่นๆ

(๒) ค่าใช้จ่ายในการดำเนินงาน

(๒.๑) การประมาณการค่าใช้จ่ายให้อ้างอิงอัตราค่าใช้จ่ายประกอบในแต่ละรายการมิให้ระบุอัตราในลักษณะเหมาจ่าย

(๒.๒) การประมาณการค่าใช้จ่าย ให้คำนึงความคุ้มค่า และประหยัด โดยใช้หลักเกณฑ์ตามระเบียบราชการของกระทรวงการคลังและสำนักงบประมาณ ทั้งนี้ หากไม่มีหลักเกณฑ์กำหนดไว้ให้มีหลักฐานการอ้างอิงที่ชัดเจน

(๒.๓) ไม่ให้การสนับสนุนค่าใช้จ่ายในการซื้อครุภัณฑ์ แต่ในกรณีที่โครงการมีความจำเป็น การสนับสนุนจะไม่เกินอัตราร้อยละ ๕ ของค่าใช้จ่ายทั้งหมดของโครงการ ทั้งนี้ การจัดซื้อครุภัณฑ์ให้ทำความตกลงกับคณะกรรมการบริหารกองทุนพัฒนาน้ำบาดาล เป็นรายการตามความเหมาะสม

(๒.๔) ไม่ให้การสนับสนุนค่าใช้จ่ายในการฝึกอบรม สัมมนาและดูงานที่เกี่ยวข้องกับการดำเนินงานของโครงการให้แก่บุคลากรที่ดำเนินโครงการ ยกเว้น ค่าใช้จ่ายในการฝึกอบรม สัมมนาและดูงานที่เกี่ยวกับการบริหารจัดการโครงการเท่านั้น

(๒.๕) ไม่ให้การสนับสนุนค่ารักษาพยาบาล และค่าประกันสุขภาพของบุคลากรที่เกี่ยวข้องกับโครงการ

(๒.๖) ไม่ให้การสนับสนุนค่าบริการของสถาบันการศึกษา/องค์กรเอกชน

(๒.๗) ค่าสาธารณูปโภคต้องไม่เกินร้อยละ ๑๐ ของค่าใช้จ่ายทั้งหมดของโครงการ

(๒.๘) ค่าใช้จ่ายในการเดินทางภายในประเทศให้เบิกได้ตามที่จ่ายจริง แต่ไม่เกินอัตราระเบียบราชการของกระทรวงการคลัง

(๒.๙) ค่าใช้จ่ายอื่นๆ ที่เป็นค่าใช้จ่ายภายในโครงการ กองทุนพัฒนาน้ำบาดาลหรือกรมทรัพยากรน้ำบาดาลให้การสนับสนุนได้ไม่เกินร้อยละ ๕ ของค่าใช้จ่ายทั้งหมดของโครงการ ทั้งนี้ อัตราค่าใช้จ่ายให้เป็นไปตามระเบียบราชการของกระทรวงการคลังและสำนักงบประมาณ

๔. ขั้นตอนให้การสนับสนุน

กองบริหารกองทุนพัฒนาน้ำบาดาลหรือกรมทรัพยากรน้ำบาดาล จะเป็นผู้รับคำขอจากผู้ขอรับการสนับสนุนที่มีคุณสมบัติตามที่คณะกรรมการบริหารกองทุนพัฒนาน้ำบาดาลกำหนด และเป็นผู้เสนอโครงการเข้ากระบวนการพิจารณาเพื่อพิจารณาอนุมัติเป็นรายๆ หากคณะกรรมการบริหารกองทุนพัฒนาน้ำบาดาลอนุมัติให้การสนับสนุนโครงการใดแล้ว กรมทรัพยากรน้ำบาดาลจะเป็นผู้ลงนามในสัญญากับผู้ได้รับการสนับสนุนและดำเนินการจ่ายเงินให้ผู้ได้รับการสนับสนุนใช้จ่ายในโครงการต่อไป ตามขั้นตอนดังนี้

ขั้นตอนที่ ๑

ผู้ขอรับการสนับสนุนยื่นคำขอตามแบบ กพน. ๑ ต่อกองบริหารกองทุนพัฒนาน้ำบาดาลหรือกรมทรัพยากรน้ำบาดาล ทั้งนี้ ต้องยื่นคำขอตั้งแต่วันที่ ๑ พฤศจิกายน ถึง ๓๑ มกราคม ในปีงบประมาณนั้น โดยผู้ขอรับการสนับสนุนต้องดำเนินการตามข้อ ๖ “การเตรียมยื่นข้อเสนอโครงการ”

ขั้นตอนที่ ๒

ให้อำนาจการกองบริหารกองทุนพัฒนาน้ำบาดาลเป็นผู้พิจารณาว่าคำขอใดเป็นคำขอที่มีรายละเอียดครบถ้วนตามที่กำหนดในขั้นตอนที่ ๑ และตามแบบ กพน. ๑ และเมื่อพิจารณาแล้วเห็นว่าเอกสารถูกต้องและครบถ้วน ให้อำนาจการกองบริหารกองทุนพัฒนาน้ำบาดาลลงลายมือชื่อในบันทึกของเจ้าหน้าที่ทำคำขอตามแบบ กพน. ๑ และให้ลงทะเบียนคำขอ แล้วให้อำนาจการกองบริหารกองทุนพัฒนาน้ำบาดาล นำเสนออธิบดีกรมทรัพยากรน้ำบาดาล เพื่อให้ความเห็นชอบ

ขั้นตอนที่ ๓

ให้กองบริหารกองทุนพัฒนาน้ำบาดาล ส่งโครงการที่ขอรับการสนับสนุนให้ผู้เชี่ยวชาญพิจารณาตรวจสอบ โดยผู้เชี่ยวชาญพิจารณาตรวจสอบและให้ข้อเสนอแนะแล้วเสร็จภายในสิบห้าวันถัดจากวันที่ได้รับหนังสือจากกองบริหารกองทุนพัฒนาน้ำบาดาล

ขั้นตอนที่ ๔

ให้กองบริหารกองทุนพัฒนาน้ำบาดาล นำโครงการที่ผ่านการพิจารณาตรวจสอบจากผู้เชี่ยวชาญเสนอคณะกรรมการพิจารณากลับกรองโครงการที่ขอรับเงินกองทุนพัฒนาน้ำบาดาล

ขั้นตอนที่ ๕

คณะกรรมการพิจารณากลับกรองโครงการที่ขอรับเงินกองทุนพัฒนาน้ำบาดาลพิจารณาข้อเสนอและงบประมาณค่าใช้จ่ายโครงการ ทั้งนี้ หากมีข้อเสนอแนะให้ปรับปรุงโครงการ ให้ผู้ขอรับการสนับสนุนนำข้อเสนอแนะดังกล่าวไปปรับปรุงแก้ไขให้เป็นไปตามมติที่ประชุมคณะกรรมการพิจารณากลับกรองโครงการที่ขอรับเงินกองทุนพัฒนาน้ำบาดาล ให้แล้วเสร็จภายในสิบห้าวันถัดจากวันที่มีมติให้ปรับปรุงแก้ไข

ขั้นตอนที่ ๖

ให้กองบริหารกองทุนพัฒนาน้ำบาดาล นำโครงการที่ขอรับการสนับสนุนที่ผ่านการพิจารณาจากคณะกรรมการพิจารณากลับกรองโครงการที่ขอรับเงินกองทุนพัฒนาน้ำบาดาล เสนอคณะกรรมการบริหารกองทุนพัฒนาน้ำบาดาลเพื่ออนุมัติโครงการ ทั้งนี้ หากมีข้อเสนอแนะให้ปรับปรุงโครงการ ให้ผู้ขอรับการสนับสนุนนำข้อเสนอแนะดังกล่าวไปปรับปรุงแก้ไขให้เป็นไปตามมติที่ประชุมคณะกรรมการบริหารกองทุนพัฒนาน้ำบาดาล ให้แล้วเสร็จภายในสัปดาห์วันถัดจากวันที่มีมติให้ปรับปรุงแก้ไข

ขั้นตอนที่ ๗

เมื่อคณะกรรมการบริหารกองทุนพัฒนาน้ำบาดาล เห็นชอบและอนุมัติโครงการโดยไม่มีข้อเสนอแนะ ให้ผู้ขอรับการสนับสนุนจัดส่งรายละเอียดโครงการ พร้อมทั้ง แผนการปฏิบัติงานและแผนการใช้จ่ายเงินภายในสัปดาห์วันถัดจากวันที่มีมติเห็นชอบและอนุมัติ โดยมีรายละเอียดเอกสารตามที่เสนอคณะกรรมการบริหารกองทุนพัฒนาน้ำบาดาลก่อนนำเสนอประธานกรรมการบริหารกองทุนพัฒนาน้ำบาดาลเพื่อพิจารณาอนุมัติแผนการปฏิบัติงานและแผนการใช้จ่ายเงิน

ในกรณีที่คณะกรรมการบริหารกองทุนพัฒนาน้ำบาดาล เห็นชอบและอนุมัติโครงการโดยมีข้อเสนอแนะ ให้ผู้ขอรับการสนับสนุนจัดส่งรายละเอียดโครงการ พร้อมทั้ง แผนการปฏิบัติงานและแผนการใช้จ่ายเงินที่ปรับปรุงแก้ไขตามข้อเสนอแนะของคณะกรรมการบริหารกองทุนพัฒนาน้ำบาดาลภายในสัปดาห์วันถัดจากวันที่มีมติให้ปรับปรุงแก้ไข โดยกองบริหารกองทุนพัฒนาน้ำบาดาล ตรวจสอบการปรับปรุงแก้ไข ก่อนนำเสนอประธานกรรมการบริหารกองทุนพัฒนาน้ำบาดาลเพื่อพิจารณาอนุมัติแผนการปฏิบัติงานและแผนการใช้จ่ายเงิน

ขั้นตอนที่ ๘

ผู้ขอรับการสนับสนุนที่ได้รับการพิจารณาอนุมัติแล้ว ให้ติดต่อกองบริหารกองทุนพัฒนาน้ำบาดาลหรือกรมทรัพยากรน้ำบาดาล เพื่อจัดทำสัญญาภายในสามสัปดาห์ นับแต่วันที่ได้รับหนังสือแจ้งจากกองบริหารกองทุนพัฒนาน้ำบาดาลหรือกรมทรัพยากรน้ำบาดาล

ขั้นตอนที่ ๙

ผู้ได้รับการสนับสนุนจะต้องปฏิบัติตามเงื่อนไขและรายละเอียดของสัญญาอย่างเคร่งครัด

ขั้นตอนที่ ๑๐

ผู้ได้รับการสนับสนุนดำเนินการจัดทำรายงานความก้าวหน้าของโครงการส่งภายในวันที่ ๑๐ ของเดือนถัดไป จนกว่าจะสิ้นสุดโครงการตามสัญญา

๕. การเตรียมยื่นข้อเสนอโครงการ

๕.๑ หนังสือนำเสนอ

ผู้ขอรับการสนับสนุนจะต้องจัดทำหนังสือนำเสนอเรียน “ประธานกรรมการบริหารกองทุนพัฒนาน้ำบาดาล” พร้อมแบบคำขอรับการสนับสนุน (แบบ กพน. ๑) และข้อเสนอโครงการ โดยหนังสือจะต้องลงนามโดยผู้มีอำนาจลงนามของหน่วยงานนั้น หรือหนังสือที่มีหลักฐานการมอบหมายเป็นลายลักษณ์อักษรจากผู้มีอำนาจในการลงนาม ในหนังสือนำเสนอ ทั้งนี้ ให้ผู้ขอรับการสนับสนุนส่งหนังสือนำเสนอ พร้อมแบบคำขอรับการสนับสนุน (แบบ กพน. ๑) และข้อเสนอโครงการไม่ต้องเข้าเล่ม เพื่อความสะดวกในการจัดทำสำเนาเพิ่มเติม

๕.๒ คำขอรับการสนับสนุน

ผู้ขอรับการสนับสนุนที่ยื่นข้อเสนอโครงการจะต้องกรอกคำขอในแบบคำขอรับการสนับสนุน (แบบ กพน. ๑) ให้ถูกต้องครบถ้วนสมบูรณ์ที่สุด เพื่อกองบริหารกองทุนพัฒนาน้ำบาดาลหรือกรมทรัพยากรน้ำบาดาลจะได้นำเข้ากระบวนการพิจารณาโครงการตามขั้นตอนต่อไป

๕.๓ เอกสารหลักฐานประกอบคำขอรับการสนับสนุน

๕.๓.๑ กรณีสถาบันการศึกษาของรัฐหรือในกำกับของรัฐ เป็นผู้ขอรับการสนับสนุน ต้องยื่นเอกสารหลักฐานที่เกี่ยวข้อง ดังต่อไปนี้

- (๑) พระราชบัญญัติจัดตั้งสถาบันการศึกษานั้นๆ
- (๒) หนังสือจัดตั้งคณะหรือสาขาวิชาที่เกี่ยวข้องกับการพัฒนาและบริหารจัดการทรัพยากรน้ำ (โดยระบุชั้นปริญญาตรี ปริญญาโท ปริญญาเอก)
- (๓) หนังสือรับรองที่เกี่ยวข้องกับการพัฒนาและบริหารจัดการทรัพยากรน้ำจากอธิการบดีของสถาบันการศึกษานั้น
- (๔) หนังสือรับรองผลงานที่ดำเนินการเกี่ยวกับการพัฒนาและบริหารจัดการทรัพยากรน้ำ (ถ้ามี)
- (๕) รายละเอียดโครงการที่ขอใช้เงินช่วยเหลือหรือเงินอุดหนุน ต้องเกี่ยวข้องกับ การทดแทนและอนุรักษ์แหล่งน้ำบาดาล
- (๖) แผนการปฏิบัติงานและแผนการใช้จ่ายเงินของโครงการ
- (๗) หนังสือยืนยันการเข้าร่วมทำงานโครงการของผู้ร่วมทำงานโครงการ

๕.๓.๒ กรณีองค์กรเอกชน เป็นผู้ขอรับการสนับสนุน ต้องยื่นเอกสารหลักฐานที่เกี่ยวข้อง ดังต่อไปนี้

- (๑) พระราชบัญญัติจัดตั้งองค์กรเอกชน หรือหนังสือแสดงฐานะการเป็นนิติบุคคลตามกฎหมาย พร้อมกับแสดงเอกสารหลักฐานที่เกี่ยวข้องกับการพัฒนาและบริหารจัดการทรัพยากรน้ำ
- (๒) หนังสือรับรองผลงานที่เกี่ยวกับการพัฒนาและบริหารจัดการทรัพยากรน้ำ (ถ้ามี)
- (๓) รายละเอียดโครงการที่ขอใช้เงินช่วยเหลือและอุดหนุน ต้องเกี่ยวข้องกับ การทดแทนและอนุรักษ์แหล่งน้ำบาดาล
- (๔) แผนการปฏิบัติงานและแผนการใช้จ่ายเงินของโครงการ
- (๕) หนังสือยืนยันการเข้าร่วมทำงานโครงการของผู้ร่วมทำงานโครงการ

๕.๔ เอกสารสนับสนุนอื่นๆ

๕.๔.๑ เอกสารแสดงประวัติและผลงานทางวิชาการของคณะกรรมการ ประกอบด้วย หัวหน้าโครงการ และผู้ร่วมทำงาน

๕.๔.๒ ในกรณีที่รายละเอียดข้อเสนอโครงการมีการอ้างถึงเทคโนโลยีที่จะนำมาใช้ในโครงการที่เสนอขอรับการสนับสนุน ให้ผู้เสนอโครงการแนบเอกสารดังกล่าวออกจากรายละเอียดข้อเสนอโครงการไว้ในหมวดเอกสารสนับสนุนอื่นๆ ทั้งนี้ รวมถึงเอกสารอื่นๆ เช่น สิทธิบัตร รายงานการทดสอบเทคโนโลยีที่จะนำมาใช้การดำเนินงานโครงการลักษณะเดียวกันนี้ในประเทศอื่นๆ

๖. การยื่นข้อเสนอโครงการ

๖.๑ เอกสารในการยื่นข้อเสนอโครงการ

๖.๑.๑ หนังสือนำเสนอ

๖.๑.๒ คำขอรับการสนับสนุน (แบบ กพน. ๑) พร้อมเอกสารหลักฐานประกอบคำขอรับการสนับสนุน จำนวน ๑ ชุด

๖.๑.๓ รายละเอียดข้อเสนอโครงการ (เป็นภาษาไทย) จำนวน ๕ ชุด

๖.๑.๔ ไฟล์เอกสารในรูปแบบของ Microsoft word จำนวน ๑ ชุด

๖.๑.๕ เอกสารสนับสนุนอื่นๆ

๖.๒ สถานที่ยื่นข้อเสนอโครงการ

ผู้ขอรับการสนับสนุนที่จัดทำข้อเสนอโครงการตามรูปแบบและแนวทางที่กำหนดไว้เรียบร้อยแล้วสามารถยื่นในวันและเวลาราชการ ได้ที่

กองบริหารกองทุนพัฒนาน้ำบาดาล หรือกรมทรัพยากรน้ำบาดาล

เลขที่ ๒๖/๘๓ ซอยงามวงศ์วาน ๕๔

ถนนงามวงศ์วาน แขวงลาดยาว

เขตจตุจักร กรุงเทพมหานคร ๑๐๙๐๐

โทร. ๐ ๒๖๖๖ ๗๑๘๕ , ๐ ๒๖๖๖ ๗๑๘๕

โทรสาร ๐ ๒๖๖๖ ๗๑๘๐

๗. เงื่อนไขการสนับสนุน

๗.๑ หน่วยงานที่ขอรับการสนับสนุนต้องมีสัดส่วนบุคลากร ดังนี้

๗.๑.๑ สถาบันการศึกษา ต้องมีบุคลากรของหน่วยงานที่เข้าร่วมโครงการไม่น้อยกว่าร้อยละ ๕๐ ของบุคลากรทั้งโครงการ

๗.๑.๒ องค์กรเอกชน ต้องมีบุคลากรของหน่วยงานที่เข้าร่วมโครงการไม่น้อยกว่าร้อยละ ๓๐ ของบุคลากรทั้งโครงการ

๗.๒ เมื่อคณะกรรมการบริหารกองทุนพัฒนาน้ำบาดาลเห็นชอบและอนุมัติโครงการแล้ว ให้ผู้ขอรับการสนับสนุนติดต่อกองบริหารกองทุนพัฒนาน้ำบาดาลหรือกรมทรัพยากรน้ำบาดาล เพื่อจัดทำสัญญาภายในสามสิบวัน นับแต่วันที่ได้รับหนังสือแจ้งจากกองบริหารกองทุนพัฒนาน้ำบาดาลหรือกรมทรัพยากรน้ำบาดาล หากผู้ได้รับการสนับสนุนไม่มาติดต่อเพื่อทำสัญญาภายในกำหนดเวลาดังกล่าวโดยไม่มีเหตุผลสมควร ให้คำอนุมัติเป็นอันสิ้นสุด

๗.๓ ให้ผู้ได้รับการสนับสนุนทำสัญญาผูกพันกับกรมทรัพยากรน้ำบาดาล เพื่อรับเงินช่วยเหลือหรือเงินอุดหนุนจากกองทุนพัฒนาน้ำบาดาล ตามแบบสัญญาที่กรมทรัพยากรน้ำบาดาลกำหนด

๗.๔ การจ่ายเงินให้ผู้ได้รับการสนับสนุนให้จ่ายเป็นรายงวด โดยกำหนดเป็นสัดส่วนร้อยละ ทั้งนี้ การกำหนดงวดการจ่ายเงินและการส่งงาน ให้คณะกรรมการบริหารกองทุนพัฒนาน้ำบาดาลพิจารณาความเหมาะสมเป็นรายโครงการ โดยคำนวณตามสัดส่วนงานโครงการและระยะเวลาดำเนินงานของโครงการนั้นๆ

๗.๕ ผู้ให้การสนับสนุนสามารถติดตามผลการดำเนินงานของโครงการ โดยผู้ได้รับการสนับสนุนต้องอำนวยความสะดวกตามสมควร

๗.๖ สิทธิในการพิจารณาบอกเลิกสัญญา หากผู้ได้รับการสนับสนุนไม่สามารถดำเนินงานได้ตามเป้าหมาย กองบริหารกองทุนพัฒนาน้ำบาดาลหรือกรมทรัพยากรน้ำบาดาล สามารถเรียกเงินคืนพร้อมทั้งดอกเบี้ยตามที่กำหนดในสัญญา จึงเป็นหน้าที่ที่ผู้ได้รับการสนับสนุนจะต้องปฏิบัติตามเงื่อนไขและรายละเอียดของสัญญาอย่างเคร่งครัด

๘. การจัดทำสัญญา

๘.๑ เมื่อได้รับการอนุมัติ ให้ผู้ได้รับการสนับสนุนเปิดบัญชีเงินฝากธนาคารกับธนาคารกรุงไทย จำกัด (มหาชน) ประเภทกระแสรายวัน ชื่อบัญชี “โครงการ.....” โดยแยกเป็นรายโครงการ สำหรับผู้ให้การสนับสนุนจ่ายเงินดังกล่าว ทั้งนี้ ให้นำสำเนาหน้าสมุดบัญชีเงินฝากธนาคารดังกล่าวพร้อมรับรองสำเนาถูกต้องมาในวันทำสัญญาด้วย

๘.๒ ให้ผู้ขอรับการสนับสนุนที่ได้รับการพิจารณาอนุมัติ ติดต่อกองบริหารกองทุนพัฒนา
น้ำบาดาลหรือกรมทรัพยากรน้ำบาดาลเพื่อทำสัญญาภายในสามสิบวัน นับแต่วันที่ได้รับหนังสือแจ้งจาก
กองบริหารกองทุนพัฒนา น้ำบาดาลหรือกรมทรัพยากรน้ำบาดาล โดยมีเอกสารประกอบการจัดทำสัญญา ดังนี้

๘.๒.๑ หลักฐานการแสดงตัวเป็นนิติบุคคล

๘.๒.๒ หนังสือมอบอำนาจ (กรณีไม่ได้มาทำสัญญาด้วยตนเอง)

๘.๒.๓ สำเนาบัตรประจำตัวประชาชนของผู้มอบอำนาจ และผู้รับมอบอำนาจ

๘.๒.๔ สำเนาหน้าสมุดบัญชีเงินฝากธนาคารกรุงไทย จำกัด (มหาชน) ประเภทกระแสรายวัน

ชื่อบัญชี “โครงการ.....”

เอกสารที่ต้องใช้ในการทำสัญญา เป็นหน้าที่ของผู้ได้รับการสนับสนุนที่จะต้องเตรียมให้พร้อม
และนำมาให้ครบถ้วนในวันทำสัญญา ทั้งนี้ ให้รวมถึงเอกสารอื่นใดที่ผู้ให้การสนับสนุนแจ้งให้ผู้ได้รับการสนับสนุน
นำมาเพิ่มเติมนอกเหนือจากเอกสารตาม ๘.๒.๑ – ๘.๒.๔

๙. การเบิกจ่ายเงิน

๙.๑ ให้ผู้ได้รับการสนับสนุนยื่นหนังสือขอเบิกเงินกับผู้ให้การสนับสนุน โดยให้ยื่นที่
กองบริหารกองทุนพัฒนา น้ำบาดาลหรือกรมทรัพยากรน้ำบาดาล และให้ผู้ได้รับการสนับสนุนแนบเอกสาร
หลักฐานโดยรับรองสำเนาถูกต้องในเอกสารทุกฉบับ พร้อมหนังสือขอเบิกเงิน ดังต่อไปนี้

๙.๑.๑ สำเนามติคณะกรรมการบริหารกองทุนพัฒนา น้ำบาดาลพร้อมรายละเอียดโครงการ

๙.๑.๒ สำเนาแผนการปฏิบัติงานและแผนการใช้จ่ายเงินของโครงการ

๙.๑.๓ สำเนาสัญญารับเงินช่วยเหลือหรือเงินอุดหนุนจากกองทุนพัฒนา น้ำบาดาล
เพื่อสนับสนุนโครงการของสถาบันการศึกษาและองค์กรเอกชน ระหว่างกรมทรัพยากรน้ำบาดาลกับผู้ได้รับการสนับสนุน

๙.๑.๔ สำเนาหน้าสมุดบัญชีเงินฝากธนาคาร ตามข้อ ๘.๑

๙.๑.๕ สำเนาเอกสารรายงานความก้าวหน้าของโครงการ กรณีขอเบิกเงินครั้งต่อไป

ทั้งนี้ ในกรณีขอเบิกเงินงวดแรก (งวดที่ ๑) ให้ผู้ได้รับการสนับสนุนแนบเอกสารหลักฐาน
โดยรับรองสำเนาถูกต้องในเอกสารทุกฉบับพร้อมหนังสือขอเบิกเงินเฉพาะ ๙.๑.๑ – ๙.๑.๔ เท่านั้น โดยให้ยื่น
ขอเบิกเงินงวดแรก (งวดที่ ๑) นับแต่ผู้ให้การสนับสนุนและผู้ได้รับการสนับสนุนลงนามในสัญญารับเงิน
ช่วยเหลือ/เงินอุดหนุนจากกองทุนพัฒนา น้ำบาดาลเพื่อสนับสนุนโครงการขอสถาบันการศึกษาและองค์กร
เอกชน และงวดต่อไป เมื่อคณะกรรมการตรวจสอบการดำเนินงานโครงการของสถาบันการศึกษาและองค์กร
เอกชนที่ได้รับเงินช่วยเหลือหรืออุดหนุนจากกองทุนพัฒนา น้ำบาดาล ได้พิจารณารายงานที่ส่งมอบครบถ้วน
ถูกต้องแล้ว โดยผู้ให้การสนับสนุนจ่ายเงินให้ผู้ได้รับการสนับสนุน เพื่อนำเข้าบัญชีที่เปิดไว้ ตามข้อ ๘.๑

๙.๒ ให้ผู้ได้รับการสนับสนุนใช้จ่ายเงินหรือก่อนนี้ผู้ผูกพันตามโครงการได้ภายในวงเงินที่ได้รับ
อนุมัติ รายจ่ายที่กำหนดไว้สำหรับโครงการใดให้ใช้สำหรับโครงการนั้น จะโอนหรือนำไปใช้ในโครงการอื่นไม่ได้
เว้นแต่จะได้รับอนุมัติจากคณะกรรมการบริหารกองทุนพัฒนา น้ำบาดาล

๙.๓ กรณีที่ผู้ได้รับการสนับสนุน มิได้ดำเนินการตาม (๑) มติคณะกรรมการบริหารกองทุนพัฒนาน้ำบาดาลที่อนุมัติโครงการ (๒) แผนการปฏิบัติงานและแผนการใช้จ่ายเงินของโครงการ และ (๓) สัญญาที่ได้จัดทำกับกรมทรัพยากรน้ำบาดาล ให้ผู้ได้รับการสนับสนุนส่งเงินที่ได้รับการสนับสนุนทั้งหมดคืนผู้ให้การสนับสนุนภายในสามสิบวัน นับแต่วันที่ได้รับหนังสือแจ้งจากผู้ให้การสนับสนุนพร้อมดอกเบี้ยในอัตราร้อยละ ๗.๕ ต่อปี

กรณีที่มีการเบิกจ่ายบางส่วนแล้ว ให้ผู้ได้รับการสนับสนุนส่งคืนส่วนที่เหลือภายในสามสิบวัน นับแต่วันที่ได้รับหนังสือแจ้งจากผู้ให้การสนับสนุนพร้อมดอกเบี้ยในอัตราร้อยละ ๗.๕ ต่อปี สำหรับส่วนที่เบิกจ่ายไปแล้ว ให้ผู้ได้รับการสนับสนุนขอใช้เงินส่วนนั้นคืนให้ผู้ให้การสนับสนุนด้วยเช่นกัน ทั้งนี้ ภายในสามสิบวัน นับแต่วันที่ได้รับหนังสือแจ้งจากผู้ให้การสนับสนุน พร้อมดอกเบี้ยในอัตราร้อยละ ๗.๕ ต่อปี

เมื่อการดำเนินการตาม ๙.๓ แล้ว ให้ผู้ได้รับการสนับสนุนดำเนินการปิดบัญชีเงินฝากธนาคารที่ได้เปิดไว้ตาม ๘.๑ และแจ้งผู้ให้การสนับสนุนทราบภายในสามสิบวัน นับแต่วันที่การดำเนินการสิ้นสุดลง

๙.๔ เมื่อสิ้นสุดโครงการตามสัญญา ให้ผู้ได้รับการสนับสนุนดำเนินการ ดังนี้

๙.๔.๑ กรณีเงินช่วยเหลือ ให้ปิดบัญชีเงินฝากธนาคารที่เปิดไว้ตาม ๘.๑ และแจ้งผู้ให้การสนับสนุนทราบภายในเก้าสิบวัน นับแต่วันสิ้นสุดโครงการตามสัญญา

๙.๔.๒ กรณีเงินอุดหนุนที่คณะกรรมการบริหารกองทุนพัฒนาน้ำบาดาลอนุมัติให้เงินอุดหนุนแบบเฉพาะกิจและเงินอุดหนุนแบบทั่วไป ให้ดำเนินการดังนี้

(๑) เงินอุดหนุนเฉพาะกิจ ให้ปิดบัญชีเงินฝากธนาคารที่เปิดไว้ตาม ๘.๑ และส่งคืนเงินคงเหลือพร้อมดอกเบี้ยที่เกิดขึ้น (ถ้ามี) ให้ผู้ให้การสนับสนุนพร้อมแจ้งผู้ให้การสนับสนุนทราบภายในเก้าสิบวัน นับแต่วันสิ้นสุดโครงการตามสัญญา หากผู้ได้รับการสนับสนุนไม่ส่งคืนเงินภายในกำหนดเวลาดังกล่าว ถือว่าผู้ได้รับการสนับสนุนตกเป็นลูกหนี้ผิดนัดนับจากวันสิ้นสุดโครงการตามสัญญา และต้องชำระดอกเบี้ยในอัตราร้อยละ ๗.๕ ต่อปีของเงินที่ต้องส่งคืน จนกว่าผู้ได้รับการสนับสนุนจะส่งคืนเงินผู้ให้การสนับสนุน

(๒) เงินอุดหนุนทั่วไป ให้ปิดบัญชีเงินฝากธนาคารที่เปิดไว้ตาม ๘.๑ และแจ้งผู้ให้การสนับสนุนทราบภายในเก้าสิบวัน นับแต่วันสิ้นสุดโครงการตามสัญญา

๑๐. สิทธิบัตร ลิขสิทธิ์ และสิทธิในทรัพย์สินทางปัญญาอื่น

สิทธิบัตร ลิขสิทธิ์ และสิทธิในทรัพย์สินทางปัญญาอื่น ที่เกิดขึ้นจากการใช้เงินช่วยเหลือและหรือเงินอุดหนุนจากกองทุนพัฒนาน้ำบาดาล ให้ตกเป็นสิทธิร่วมกันของกรมทรัพยากรน้ำบาดาลและผู้ได้รับการสนับสนุนตามสัดส่วนที่ตกลงกัน

๑๑. การรายงานผลโครงการ

ให้ผู้ได้รับการสนับสนุนรายงานความก้าวหน้าของโครงการ โดยให้รายงานตามแบบฟอร์ม (ภาคผนวก ๖) ส่งผู้ให้การสนับสนุนภายในวันที่ ๑๐ ของเดือนถัดไป จนกว่าจะสิ้นสุดโครงการตามสัญญา โดยให้คณะกรรมการตรวจสอบการดำเนินงานโครงการของสถาบันการศึกษาและองค์กรเอกชนที่ได้รับเงินช่วยเหลือหรืออุดหนุนจากกองทุนพัฒนาน้ำบาดาล ซึ่งได้รับมอบหมายจากคณะกรรมการบริหารกองทุนพัฒนาน้ำบาดาล เป็นผู้ตรวจสอบรายงานเป็นรายโครงการ

.....



กองทุนพัฒนาน้ำบาดาล
Graduate Development Fund

เอกสารอ้างอิง

ประกาศกระทรวงทรัพยากรธรรมชาติและสิ่งแวดล้อม เรื่อง กำหนดหลักเกณฑ์ วิธีการ และเงื่อนไขในการพิจารณาโครงการของสถาบันการศึกษาและองค์กรเอกชนที่จะได้รับการช่วยเหลือและอุดหนุนจากกองทุนพัฒนาน้ำบาดาล 2555

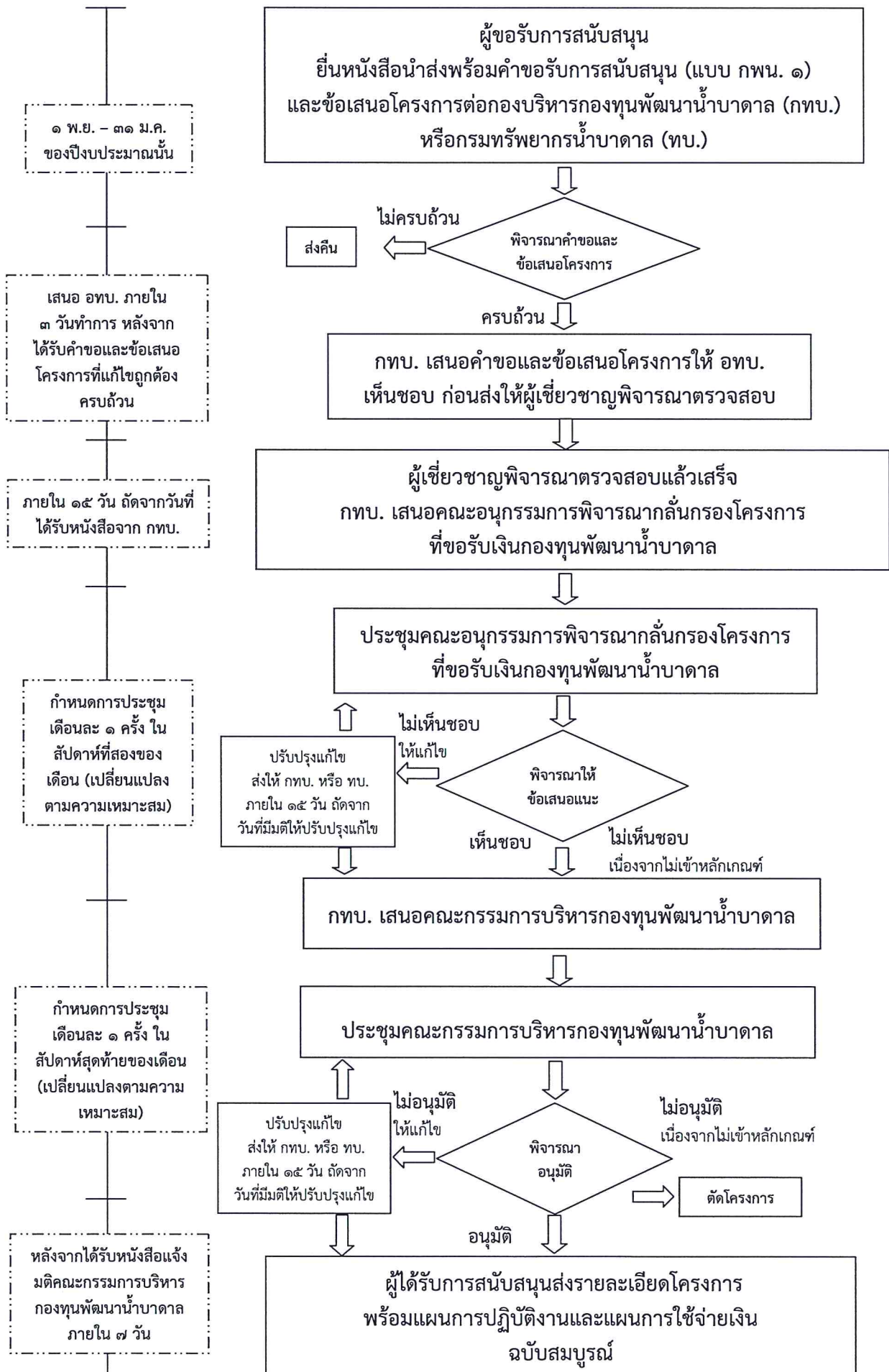
พระราชบัญญัติน้ำบาดาล พ.ศ. 2520 ซึ่งแก้ไขเพิ่มเติมโดยพระราชบัญญัติน้ำบาดาล (ฉบับที่ ๓) พ.ศ. ๒๕๔๖

ภาคผนวก

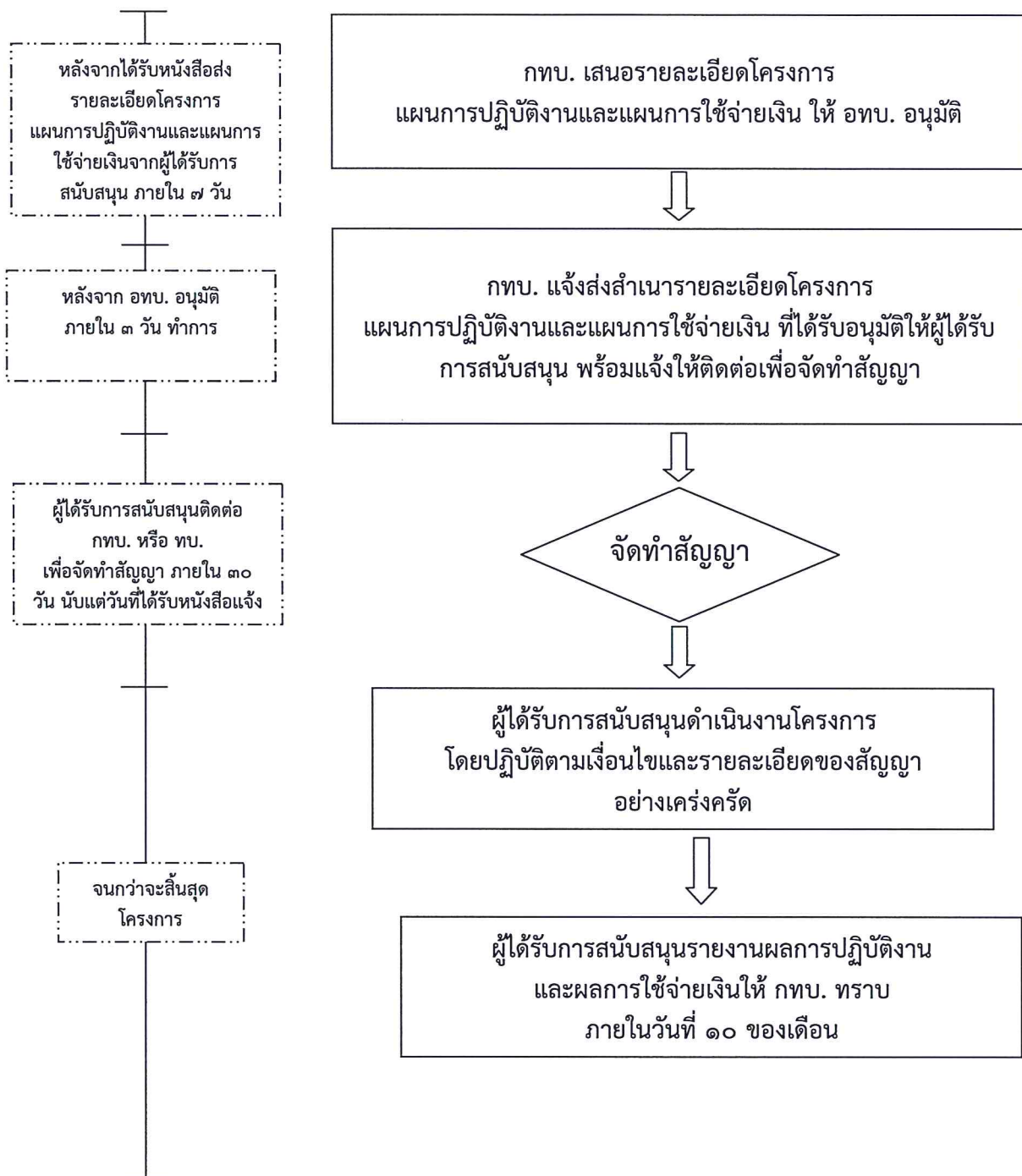
ภาคผนวก ๑

Flow chart ขั้นตอนขอรับการสนับสนุนเงินจากกองทุนพัฒนาน้ำบาดาล

Flow chart ขั้นตอนขอรับการสนับสนุนเงินจากกองทุนพัฒนาน้ำบาดาล



Flow chart ขั้นตอนขอรับการสนับสนุนเงินจากกองทุนพัฒนาน้ำบาดาล (ต่อ)



ภาคผนวก ๒
แบบคำขอรับการสนับสนุนเงินจากกองทุนพัฒนาน้ำบาดาล

เลขรับที่.....
วันที่.....
ผู้รับคำขอ.....
(สำหรับเจ้าหน้าที่เป็นผู้กรอก)

คำขอรับการสนับสนุนเงินจากกองทุนพัฒนาน้ำบาดาล

เขียนที่.....

วันที่..... เดือน..... พ.ศ.

เรื่อง การขอรับการสนับสนุน เงินช่วยเหลือ เงินอุดหนุน

เรียน ประธานกรรมการบริหารกองทุนพัฒนาน้ำบาดาล

สิ่งที่ส่งมาด้วย โครงการที่ขอรับการสนับสนุนเงินช่วยเหลือ

โครงการที่ขอรับการสนับสนุนเงินอุดหนุน

.....

ข้าพเจ้า.....อายุ.....ปี.....สัญชาติ.....

ตั้งอยู่เลขที่.....ซอย.....ถนน.....หมู่ที่.....

ตำบล/แขวง.....อำเภอ/เขต.....จังหวัด.....

โทรศัพท์ที่ทำงาน.....โทรศัพท์มือถือ.....email.....

ซึ่ง ได้รับมอบหมายจาก.....

เป็นผู้มีความประสงค์ขอรับการสนับสนุนเงินจากกองทุนพัฒนาน้ำบาดาล

ขอรับการสนับสนุน

เงินช่วยเหลือ

เงินอุดหนุน

ในนามของ (สถาบันการศึกษาของรัฐหรือในกำกับของรัฐ หรือองค์กรเอกชน)

ตั้งอยู่เลขที่.....ซอย.....ถนน.....หมู่ที่.....

ตำบล/แขวง.....อำเภอ/เขต.....จังหวัด.....

โทรศัพท์ที่ทำงาน.....โทรศัพท์มือถือ.....E-mail.....

โดยมีรายละเอียดเกี่ยวกับโครงการ ดังนี้

๑. โครงการขอรับการสนับสนุน

เงินช่วยเหลือ

โดยมีชื่อโครงการว่า.....

จำนวนเงินทั้งสิ้น.....บาท (.....)

เงินอุดหนุน

โดยมีชื่อโครงการว่า.....

จำนวนเงินทั้งสิ้น.....บาท (.....)

และผู้ขอรับการสนับสนุนมีเงินที่จะใช้ในโครงการนี้อยู่แล้ว จำนวน.....บาท
(.....)

๒. วัตถุประสงค์ของโครงการเพื่อ ศึกษา วิจัย เกี่ยวกับการทดแทนและอนุรักษ์แหล่งน้ำบาดาล
ดังนี้

(๑).....

(๒).....

(๓).....

๓. รายละเอียดของโครงการ (ตามข้อเสนอโครงการที่แนบ) สรุปพอสังเขปได้ดังนี้

๓.๑ ความเป็นมาของโครงการ

.....
.....

๓.๒ หลักการและเหตุผล

.....
.....

๓.๓ วัตถุประสงค์

.....
.....

๓.๔ ความสอดคล้องกับพระราชบัญญัติน้ำบาดาล พ.ศ. ๒๕๒๐ และที่แก้ไขเพิ่มเติม และแผนแม่บท

(๑) พระราชบัญญัติน้ำบาดาล พ.ศ. ๒๕๒๐ และที่แก้ไขเพิ่มเติม

.....
.....

(๒) แผนแม่บทเพื่อการพัฒนาและอนุรักษ์น้ำบาดาลและสิ่งแวดล้อม

.....
.....

๓.๕ เป้าหมายโครงการ

.....
.....

๓.๖ แผนงานโครงการ

.....
.....

๓.๗ ขอบเขตของการดำเนินงาน

.....
.....

๓.๘ เทคโนโลยีและวิธีการดำเนินโครงการ

.....
.....

๓.๙ ระยะเวลาดำเนินโครงการ

.....
.....

๓.๑๐ งบประมาณที่ใช้ในการดำเนินงาน จำนวน.....บาท
(.....) ขอรับสนับสนุนจากกองทุนพัฒนาน้ำบาดาล
จำนวน.....บาท (.....)

๓.๑๑ งบประมาณที่คาดว่าจะได้รับจากแหล่งเงินทุนอื่น

.....
.....

๓.๑๒ พื้นที่ดำเนินการ

.....
.....

๓.๑๓ กลุ่มเป้าหมายและผู้เข้าร่วมกิจกรรม

.....
.....

๓.๑๔ หน่วยงานที่รับผิดชอบ

.....
.....

๓.๑๕ การประเมินผลโครงการ

.....
.....

๓.๑๖ ตัวชี้วัด

.....
.....

๓.๑๗ ผลประโยชน์ที่คาดว่าจะได้รับ

.....
.....

๓.๑๘ ระบบการบริหารงานและการจัดเก็บเอกสารที่เป็นหลักฐานเกี่ยวกับการเบิกจ่ายเงินที่รับการสนับสนุนจากกองทุนพัฒนาน้ำบาดาล

.....

๓.๑๙ การรายงานผลการดำเนินโครงการต่อคณะกรรมการบริหารกองทุนพัฒนาน้ำบาดาล

.....

๔. พร้อมกับคำขอนี้ ข้าพเจ้าได้ส่งหลักฐานต่างๆ มาด้วย คือ

สถาบันการศึกษาของรัฐหรือในกำกับของรัฐ

- โครงการที่ขอรับการสนับสนุนเงินช่วยเหลือ เพื่อการวิจัย จำนวน ๕ ชุด
- โครงการที่ขอรับการสนับสนุนเงินอุดหนุน เพื่อการศึกษา เพื่อการวิจัย จำนวน ๕ ชุด
- สำเนาพระราชบัญญัติจัดตั้งสถาบันการศึกษา
- สำเนาบัตรประชาชน
- หนังสือจัดตั้งคณะหรือสาขาวิชาที่เกี่ยวข้องกับการพัฒนาและบริหารจัดการทรัพยากรน้ำ (โดยระบุชั้นปริญญาตรี ปริญญาโท ปริญญาเอก)
- หนังสือรับรองที่เกี่ยวข้องกับการพัฒนาและบริหารจัดการทรัพยากรน้ำจากอธิการบดีของสถาบันการศึกษา
- หนังสือรับรองผลงานที่ดำเนินการเกี่ยวกับการพัฒนาและบริหารจัดการทรัพยากรน้ำ (ถ้ามี)
- แผนการปฏิบัติงานของโครงการ
- แผนการใช้จ่ายเงินของโครงการ
- หนังสือยืนยันการเข้าร่วมทำงานโครงการของผู้ร่วมทำงานโครงการ
- เอกสารอื่นๆ.....

องค์กรเอกชน

- โครงการที่ขอรับการสนับสนุนเงินช่วยเหลือ เพื่อการวิจัย จำนวน ๕ ชุด
- โครงการที่ขอรับการสนับสนุนเงินอุดหนุน เพื่อการศึกษา เพื่อการวิจัย จำนวน ๕ ชุด
- สำเนาพระราชบัญญัติจัดตั้งองค์กรเอกชน หรือหนังสือแสดงฐานะการเป็นนิติบุคคลตามกฎหมาย พร้อมกับแสดงเอกสารหลักฐานที่เกี่ยวข้องกับการพัฒนาและบริหารจัดการทรัพยากรน้ำ
- สำเนาหนังสือแสดงฐานะการเป็นนิติบุคคลตามกฎหมายขององค์กรเอกชน
- สำเนาบัตรประชาชน
- หนังสือรับรองผลงานที่ดำเนินการเกี่ยวกับการพัฒนาและบริหารจัดการทรัพยากรน้ำ (ถ้ามี)
- แผนการปฏิบัติงานของโครงการ
- แผนการใช้จ่ายเงินของโครงการ
- หนังสือยืนยันการเข้าร่วมทำงานโครงการของผู้ร่วมทำงานโครงการ
- เอกสารอื่นๆ.....

ลงชื่อ.....ผู้ยื่นคำขอ

(.....)

ตำแหน่ง.....

บันทึกของเจ้าหน้าที่

ได้ลงทะเบียนเป็นคำขอที่.....ลงวันที่.....เดือน.....พ.ศ.

(ลายมือชื่อ).....

(.....)

ผู้อำนวยการกองบริหารกองทุนพัฒนาน้ำบาดาล

- หมายเหตุ ๑. ให้กรอกข้อมูลให้ครบตามหัวข้อที่กำหนด โดยสามารถเพิ่มเติมรายละเอียดโครงการได้ตามความเหมาะสม
๒. ในกรณีที่ผู้ยื่นคำขอเป็นสถาบันการศึกษา ให้อธิการบดีหรือผู้ที่ได้รับมอบหมายเป็นผู้ลงนามแทน ทั้งนี้ ต้องมีหลักฐานการมอบหมายเป็นลายลักษณ์อักษร แนบมาพร้อมแบบคำขอ
๓. ในกรณีที่ผู้ยื่นคำขอเป็นองค์กรเอกชน ให้ผู้บริหารสูงสุดขององค์กรหรือผู้ที่ได้รับมอบหมายเป็นผู้ลงนามแทน ทั้งนี้ ต้องมีหลักฐานการมอบหมายเป็นลายลักษณ์อักษร แนบมาพร้อมแบบคำขอ

ภาคผนวก ๓
รูปแบบการเขียนโครงการ

- รูปแบบการเขียนโครงการ -

ชื่อโครงการ

หน่วยงานที่รับผิดชอบ (หน่วยงานที่ขอรับการสนับสนุนงบประมาณ)

ระยะเวลาดำเนินงาน

๑. ความเป็นมา

ระบุข้อมูลความเป็นมาและความสำคัญของโครงการ เหตุจึงจัดตั้งโครงการนี้ขึ้นมา และมีวัตถุประสงค์อย่างไร โดยจะต้องประกอบด้วย

- ๑.๑ ข้อมูลทั่วไปและลักษณะทางกายภาพ
- ๑.๒ สภาพปัญหาและสาเหตุของปัญหาในพื้นที่ดำเนินโครงการ
- ๑.๓ ความเป็นมาและการดำเนินงานที่ผ่านมา

๒. หลักการและเหตุผล

ชี้แจงรายละเอียดของปัญหาและความจำเป็นที่จะต้องแก้ไขปัญหา ชี้แจงถึงผลประโยชน์ที่จะได้รับจากการดำเนินโครงการ มีความสอดคล้องกับนโยบายขององค์กรอย่างไร ประกอบด้วยประเด็นสำคัญ ดังนี้

- ๒.๑ เหตุผลและความจำเป็นที่ต้องจัดทำโครงการ
- ๒.๒ ข้อเสนอแนะและแนวทางการดำเนินโครงการ

๓. วัตถุประสงค์

ระบุสิ่งที่ต้องการให้เกิดขึ้น เมื่อดำเนินการตามโครงการนี้แล้ว โดยตอบคำถามว่าจะทำ เพื่ออะไร หรือ ทำแล้วได้อะไร โดยต้องสอดคล้องกับหลักการและเหตุผล การเขียนวัตถุประสงค์ควรคำนึงลักษณะที่ดี ๕ ประการ คือ

- ๓.๑ เป็นไปได้ หมายถึง วัตถุประสงค์จะต้องมีความเป็นไปได้ในการดำเนินโครงการ
- ๓.๒ วัดได้ หมายถึง วัตถุประสงค์ที่ดีจะต้องวัดและประเมินผลได้
- ๓.๓ ระบุสิ่งที่ต้องการ หมายถึง วัตถุประสงค์ที่ดีต้องระบุสิ่งที่ต้องการดำเนินงานอย่างชัดเจนและเฉพาะเจาะจงมากที่สุด
- ๓.๔ เป็นเหตุเป็นผล หมายถึง วัตถุประสงค์ที่ดีต้องมีความเป็นเหตุเป็นผลในการปฏิบัติงาน
- ๓.๕ เวลา หมายถึง วัตถุประสงค์ที่ดีต้องมีขอบเขตของเวลาที่แน่นอนในการปฏิบัติงาน

๔. ความสอดคล้องกับพระราชบัญญัติน้ำบาดาล พ.ศ. ๒๕๒๐ และที่แก้ไขเพิ่มเติม และแผนแม่บทฯ

๔.๑ พระราชบัญญัติน้ำบาดาล พ.ศ. ๒๕๒๐ และที่แก้ไขเพิ่มเติม.....

๔.๒ แผนแม่บทเพื่อการพัฒนาและอนุรักษ์น้ำบาดาลและสิ่งแวดล้อม

๕. เป้าหมาย

การเขียนเป้าหมายที่ดีให้ระบุสิ่งที่จะดำเนินการ โดยพยายามแสดงให้เห็นปรากฏในรูปตัวเลขหรือจำนวนที่จะทำได้ภายในระยะเวลาที่กำหนด การระบุเป้าหมายควรระบุเป็นลักษณะและปริมาณให้สอดคล้องกับวัตถุประสงค์และความสามารถในการทำงานของผู้รับผิดชอบโครงการ

๖. แผนงาน

การเขียนแผนงานให้กำหนดงานหรือกิจกรรมหลักที่จะดำเนินโครงการ เพื่อวางกรอบในการดำเนินโครงการให้บรรลุเป้าหมายภายในระยะเวลาที่กำหนด

๗. ขอบเขตของการดำเนินโครงการ

อธิบายถึงเนื้อหาที่จะดำเนินงานอะไรบ้าง ปริมาณงานมากหรือน้อย โดยต้องสัมพันธ์กับงบประมาณที่ขอรับการสนับสนุน

๘. เทคโนโลยีและวิธีการดำเนินโครงการ

เทคโนโลยีและวิธีดำเนินการเป็นการจัดทำรายละเอียดในการปฏิบัติ โดยปกติจะแยกเป็นกิจกรรมย่อยๆ หลายกิจกรรม ซึ่งเป็นกิจกรรมเด่นๆ วิธีดำเนินการจะนำวัตถุประสงค์มาจำแนกเป็นกิจกรรมย่อยๆ โดยแสดงให้เห็นอย่างชัดเจน ตั้งแต่ต้นจนจบกระบวนการ ว่ามีกิจกรรมใดที่จะต้องทำให้บรรลุวัตถุประสงค์ และใช้เทคโนโลยีอะไรบ้าง ซึ่งมีรายละเอียดการดำเนินงาน ดังนี้

๘.๑ วิธีการดำเนินงานต้องมีความชัดเจน โดยมีการแยกรายกิจกรรมให้สอดคล้องกับวัตถุประสงค์ของโครงการ และมีการจัดเรียงลำดับการดำเนินงานอย่างเป็นขั้นตอน ทั้งนี้ ต้องระบุว่าใคร จะทำอะไร ที่ไหน อย่างไร เมื่อไร เพื่อให้เกิดผลลัพธ์ออกมาอย่างไร โดยต้องอธิบายชี้แจงอย่างเป็นเหตุเป็นผล ต่อเนื่อง และมีความเป็นไปได้ที่จะเกิดขึ้นในทางปฏิบัติ ควรที่จะนำเสนอในรูปแบบตาราง ดังนี้

(๑) ตารางเวลาการทำงาน : ระบุกิจกรรม และระยะเวลาของการดำเนินงานเป็นรายไตรมาส

(๒) ตารางกิจกรรมการดำเนินงาน : ระบุวิธีการดำเนินงาน กลุ่มเป้าหมาย และผลที่คาดว่าจะได้รับของแต่ละกิจกรรมให้ชัดเจน

๘.๒ การประสานความร่วมมือกับหน่วยงาน และองค์กรที่รับผิดชอบในพื้นที่ เพื่อให้มีความเชื่อมโยงกันระหว่างการทำงานและภายหลังสิ้นสุดโครงการ อีกทั้งสามารถป้องกันการดำเนินโครงการที่ซ้ำซ้อนกันอีกด้วย โดยควรระบุกรอบความรับผิดชอบของหน่วยงาน องค์กร บุคคลที่มีส่วนได้ส่วนเสีย หรือผลประโยชน์ที่จะได้รับจากโครงการด้วย

๙. ระยะเวลาดำเนินโครงการ

เป็นการระบุระยะเวลาตั้งแต่เริ่มต้นโครงการ จนกระทั่งถึงเวลาสิ้นสุดโครงการ ว่าใช้เวลาทั้งหมดเท่าใด โดยแสดงให้เห็นจุดเริ่มต้นและสิ้นสุดของโครงการ ในกรณีโครงการระยะยาวและมีหลายช่วงเวลาต้องแสดงช่วงเวลาในแต่ละระยะของโครงการนั้นด้วย เพื่อใช้เป็นรายละเอียดประกอบการพิจารณาอนุมัติโครงการ ทั้งนี้ ระยะเวลาดำเนินโครงการให้นับรวมระยะเวลาของการเบิกจ่ายงบประมาณ ภายใน ๒ เดือน นับจากวันสิ้นสุดเงื่อนไขของสัญญาด้วย

๑๐. งบประมาณ

แสดงค่าใช้จ่ายต่อหน่วยและค่าใช้จ่ายรวมให้รายละเอียดชัดเจน ทั้งนี้ การจัดตั้งงบประมาณต้องสอดคล้องกับวัตถุประสงค์ เป้าหมาย และแผนการดำเนินงาน รวมทั้งต้องเป็นไปตามความเหมาะสม โดยยึดถือหลักการประหยัดเป็นสำคัญ โดยแยกเป็นค่าใช้จ่ายในการดำเนินงานทั้งโครงการและค่าใช้จ่ายที่ได้รับการสนับสนุนจากกองทุนพัฒนาน้ำบาดาล ตามตัวอย่างตารางที่แนบท้ายนี้

๑๑. งบประมาณที่คาดว่าจะได้รับจากแหล่งเงินทุนอื่น

แสดงค่าใช้จ่ายส่วนที่ได้รับการสนับสนุนจากหน่วยงานอื่นในการดำเนินโครงการ (ถ้ามี)

๑๒. พื้นที่ดำเนินการ

เป็นการระบุสถานที่ตั้งของโครงการนั้น จะทำ ณ สถานที่แห่งใด เพื่อสะดวกต่อการจัดเตรียมสถานที่ให้พร้อมก่อนที่จะทำกิจกรรม ซึ่งควรมีลักษณะดังนี้

๑๒.๑ ระบุสถานที่ตั้ง ขนาด หรือพื้นที่ที่ดำเนินโครงการให้ชัดเจน มีพิกัดและขอบเขตที่แน่ชัด ซึ่งการคัดเลือกพื้นที่หรือกลุ่มเป้าหมาย ต้องมีความสัมพันธ์โดยตรงต่อการดำเนินงานส่วนอื่นๆ ของโครงการด้วย อาทิ การกำหนดงบประมาณ เช่น ค่าใช้จ่ายในการดำเนินงาน เป็นต้น และผลกระทบต่อสิ่งแวดล้อมบริเวณใกล้เคียง โดยต้องเป็นไปตามขอบเขตและพื้นที่ ตามกรอบทิศทางการสนับสนุนเงินกองทุนพัฒนาน้ำบาดาล ตามมาตรา ๗ เบญจ แห่งพระราชบัญญัติน้ำบาดาล พ.ศ. ๒๕๒๐ แก้ไขเพิ่มเติมโดยพระราชบัญญัติน้ำบาดาล (ฉบับที่ ๓) พ.ศ. ๒๕๕๖

๑๒.๒ จัดทำแผนที่แสดงที่ตั้งโครงการ กรณีกองการที่มีการดำเนินงานในพื้นที่ และปัจจัยอื่นรอบโครงการ โดยอาจจะใช้แผนที่ภูมิประเทศของกรมแผนที่ทหารมาตราส่วน ๑ : ๕๐,๐๐๐ โดยระบุพื้นที่เป้าหมายลงในแผนที่ ซึ่งแสดงพื้นที่กิจกรรมหลักที่ดำเนินการในพื้นที่โดยตรง ลงในพื้นที่ให้ชัดเจนอีกด้วย

๑๒.๓ แสดงถึงความเป็นไปได้ของการใช้พื้นที่เพื่อดำเนินโครงการ ต้องระบุสิทธิในการถือครองที่ดินของพื้นที่เป้าหมาย ซึ่งแสดงการใช้พื้นที่ในการทำกิจกรรม ในกรณีที่เป็นพื้นที่อนุรักษ์หรือพื้นที่ที่มีกฎหมายคุ้มครองพื้นที่เฉพาะ จะต้องแจ้งให้หน่วยงานที่มีความรับผิดชอบรับทราบ พร้อมทั้งขอความร่วมมือสำหรับการสนับสนุนเพื่อใช้พื้นที่จากหน่วยงาน

๑๓. กลุ่มเป้าหมายและผู้เข้าร่วมกิจกรรม

เป็นการระบุกลุ่มเป้าหมาย/ผู้เข้าร่วมกิจกรรม จากที่ใด จำนวน.....คน ถ้าจำเป็นต้องมีคุณสมบัติเฉพาะ ต้องระบุให้ชัดเจน เช่น อายุ เพศ ฯลฯ ซึ่งควรมีลักษณะ ดังนี้

๑๓.๑ กลุ่มเป้าหมายหลัก ต้องระบุกลุ่ม และจำนวนให้ชัดเจน ซึ่งกลุ่มเป้าหมายหลักจะต้องเข้าร่วมกิจกรรมเชิงลึก มีบทบาทในการร่วมเป็นแกนนำในการดำเนินโครงการ โดยจำนวนของกิจกรรมในโครงการต้องสอดคล้องกับการกำหนดงบประมาณในกิจกรรมต่างๆ

๑๓.๒ กลุ่มเป้าหมายรอง (ถ้ามี) คือ กลุ่มเป้าหมายที่เข้าร่วมกิจกรรมที่ไม่ได้เจาะลึก เช่น กิจกรรมรณรงค์ประชาสัมพันธ์ หรือกลุ่มเป้าหมายที่ได้รับการถ่ายทอดความรู้และประสบการณ์ จากกลุ่มเป้าหมายหลักหรือกลุ่มเป้าหมายที่อยู่ในพื้นที่เป้าหมายรอง เป็นต้น

๑๔. หน่วยงานที่รับผิดชอบ

ระบุหน่วยงานที่รับผิดชอบโครงการ (หน่วยงานที่ขอรับการสนับสนุนงบประมาณ)

๑๕. การประเมินผลโครงการ

ระบุแนวทางหรือวิธีการที่ใช้ในการประเมินผลโครงการในเชิงปริมาณและคุณภาพ

๑๖. ตัวชี้วัด

สามารถระบุตัวชี้วัดความสำเร็จของการดำเนินโครงการตามวัตถุประสงค์ เป้าหมาย และแผนงานที่กำหนดไว้ ทั้งในเชิงปริมาณและคุณภาพ หากมีการดำเนินงานมากกว่า ๑ ปี ควรกำหนดตัวชี้วัดเป็นรายปี ซึ่งกองทุนพัฒนาน้ำบาดาลจะใช้เป็นเกณฑ์ในการติดตามประเมินผลโครงการ โดยพิจารณาให้ครอบคลุมทั้งผลผลิต และผลลัพธ์ที่ได้จากโครงการ รวมทั้งผลกระทบที่เกิดขึ้นในภาพรวม

๑๗. ผลประโยชน์ที่คาดว่าจะได้รับ

เป็นการระบุผลที่คาดว่าจะได้รับการดำเนินการ ประกอบด้วยผลทางตรงและทางอ้อม โดยระบุให้ชัดเจนว่าใครจะได้รับผลประโยชน์และผลกระทบนั้น ได้รับในลักษณะอย่างไร ทั้งในเชิงปริมาณและคุณภาพ ซึ่งควรประกอบด้วย ๒ ส่วน คือ

๑๗.๑ ผลประโยชน์ต่อทรัพยากรน้ำบาดาลและสิ่งแวดล้อมที่เกี่ยวข้อง

๑๗.๒ ผลประโยชน์ต่อประชาชน ชุมชน ทั้งในระดับพื้นที่โครงการและสังคมโดยรวม

๑๘. ระบบการบริหารงานและการจัดเก็บเอกสารที่เป็นหลักฐานเกี่ยวกับการเบิกจ่ายเงินที่รับการสนับสนุนจากกองทุนพัฒนาน้ำบาดาล

อธิบายการบริหารงานโครงการว่าเป็นอย่างไร รวมทั้งมีระบบการจัดเก็บเอกสารที่เป็นหลักฐานเกี่ยวกับการเบิกจ่ายอย่างไร สามารถตรวจสอบได้อย่างไร

๑๙. การรายงานผลการดำเนินโครงการต่อคณะกรรมการบริหารกองทุนพัฒนาน้ำบาดาล

ต้องสอดคล้องกับแผนการปฏิบัติงานและแผนการใช้จ่ายเงินโครงการ โดยจะต้องประกอบด้วยรายละเอียด ดังนี้

๑๙.๑ การรายงานผลการดำเนินโครงการต่อคณะกรรมการบริหารกองทุนพัฒนาน้ำบาดาลหรือคณะกรรมการที่ได้รับมอบหมายจากคณะกรรมการบริหารกองทุนพัฒนาน้ำบาดาล

๑๙.๒ การส่งรายงาน

๑๙.๓ การเบิกเงินงบประมาณโครงการเป็นรายงวด

ลงชื่อ.....ผู้เสนอโครงการ

(.....)

ตำแหน่ง.....

ตัวอย่างตารางงบประมาณโครงการ

รายการ	จำนวนเงิน	สัดส่วน
๑. งบบุคลากร (๑.๑ + ๑.๒)		
๑.๑ ค่าจ้างบุคลากรหลัก		
๑.๒ ค่าจ้างบุคลากรสนับสนุน		
๒. งบดำเนินงาน (๒.๑ + ๒.๒ + ๒.๓)		
๒.๑ ค่าใช้จ่ายในการดำเนินการสำรวจพื้นที่และจัดเก็บข้อมูลเชิงลึก		
๒.๒ ค่าใช้จ่ายในการบริหารจัดการโครงการ		
๒.๓ ค่าใช้จ่ายจัดพิมพ์รายงาน		
รวม ๑. + ๒.		

๑. งบบุคลากร

๑.๑ ค่าจ้างบุคลากรหลัก

ลำดับ	ตำแหน่ง	ชื่อ-สกุล	คุณวุฒิ	ประสบการณ์ (ปี)	จำนวน	เงินเดือน (บาท/เดือน)	ค่าตอบแทน (บาท/เดือน)	จำนวนเงิน (บาท)
๑								
๒								
๓								
๔								
๕								
รวม								

๑.๒ ค่าจ้างบุคลากรสนับสนุน

ลำดับ	ตำแหน่ง	ชื่อ-สกุล	คุณวุฒิ	ประสบการณ์ (ปี)	จำนวนเดือน	ค่าตอบแทน (บาท/เดือน)	จำนวนเงิน (บาท)
๑							
๒							
๓							
๔							
๕							
รวม							

๒. ค่าใช้จ่ายในการดำเนินงาน

๒.๑ ค่าใช้จ่ายในการดำเนินการสำรวจพื้นที่และจัดเก็บข้อมูลเชิงลึก

ลำดับ ที่	รายการ	หน่วย	จำนวน หน่วย		ราคาต่อหน่วย (บาท/หน่วย)	จำนวนเงิน (บาท)
๑	ค่าที่พักคู่ (๕ คืน x ๓ คน ๑๒ ครั้ง)	คืนxคน/ครั้ง	๑๕	๑๒		
๒	ค่าที่พักเดี่ยว (๕ คืน x ๗ คน ๑๒ ครั้ง)	คืนxคน/ครั้ง	๓๕	๑๒		
๓	ค่าเบี้ยเลี้ยงคณะทำงาน ครั้งละ ๖ วัน จำนวน ๑๒ ครั้ง จำนวน ๑๐ คน	ครั้งxวัน/คน	๗๒	๑๐		
๔	ค่าเช่ายานพาหนะและน้ำมันเชื้อเพลิง รถตู้ พร้อมคนขับ	ครั้งxวัน	๑๒	๖		
๕	ค่าตอบแทนผู้ให้ข้อมูลหลักและผู้มีส่วน ได้ส่วนเสียที่เกี่ยวข้อง	คน/ครั้ง	๕๐	๑		
	รวม					

๒.๒ ค่าใช้จ่ายในการบริหารจัดการโครงการ

ลำดับ ที่	รายการ	หน่วย	จำนวน หน่วย		ราคาต่อหน่วย (บาท/หน่วย)	จำนวนเงิน (บาท)
๑	ค่าติดต่อสื่อสาร	เดือน	๑๒			
๒	ค่าจัดส่งเอกสาร/ไปรษณีย์	เดือน	๑๒			
๓	ค่าน้ำมันเชื้อเพลิงสำหรับการติดต่อ ประสานงาน/เก็บ	ลิตร/วัน	๒๕	๑๕๐		
๔	ค่าวัสดุสิ้นเปลืองวัสดุสำนักงาน	เดือน	๑๒			
๕	ค่าวัสดุคอมพิวเตอร์ (ค่าเช่า/ซ่อม คอมพิวเตอร์ ปริ้นเตอร์ และอื่นๆ)	เดือน	๑๒			
	รวม					

๒.๓ ค่าใช้จ่ายจัดพิมพ์รายงาน

ลำดับ ที่	รายการ	หน่วย	จำนวน หน่วย		ราคาต่อหน่วย (บาท/หน่วย)	จำนวนเงิน (บาท)
๑	รายงานความก้าวหน้าประจำเดือน (๑๒ เดือน x ๕ ชุด)	ชุด/เดือน	๕	๑๒		
๒	รายงานเบื้องต้น (Inception report) พร้อมแผ่น CD	ชุด	๑๐			
๓	รายงานฉบับกลาง (Interim report) พร้อมแผ่น CD	ชุด	๑๐			
๔	ร่างรายงานฉบับสมบูรณ์ พร้อมแผ่น CD	ชุด	๑๐			
๕	รายงานฉบับสมบูรณ์ พร้อมแผ่น CD	ชุด	๔๐			
๖	รายงานสรุปสำหรับผู้บริหาร	แผ่น	๒๐			
๗	ค่าแปลเอกสารจากไทยเป็นอังกฤษ	หน้า	๒๐			
	รวม					

ภาคผนวก ๔
สัญญารับเงินช่วยเหลือ/เงินอุดหนุนจากกองทุนพัฒนาน้ำบาดาลเพื่อสนับสนุนโครงการ
ของสถาบันการศึกษาและองค์กรเอกชน

สัญญารับเงินช่วยเหลือ/เงินอุดหนุนจากกองทุนพัฒนาน้ำบาดาล
เพื่อสนับสนุนโครงการของสถาบันการศึกษาและองค์กรเอกชน

สัญญาเลขที่

สัญญานี้ทำขึ้น ณ กรมทรัพยากรน้ำบาดาล เลขที่ ๒๖/๘๓ ซอยงามวงศ์วาน ๕๔ ถนนงามวงศ์วาน
แขวงลาดยาว เขตจตุจักร กรุงเทพมหานคร เมื่อวันที่ เดือน พ.ศ.
ระหว่าง กรมทรัพยากรน้ำบาดาล... โดย (ลงน.ในฐานะประธานคณะกรรมการบริหาร.กพท.หรือผู้ที่ประธานคณะกรรมการบริหาร.กพท.มอบหมาย).
ซึ่งต่อไปในสัญญานี้เรียกว่า “ผู้ให้การสนับสนุน” ฝ่ายหนึ่ง กับ (ชื่อสถานศึกษาหรือองค์กรเอกชน).....
มีสำนักงานอยู่เลขที่..... หมู่ที่..... ถนนตำบล/แขวง
อำเภอ/เขตจังหวัด..... โดย (ชื่อผู้มีอำนาจทำนิติกรรมผูกพันของสถาบันการศึกษาหรือองค์กรเอกชน)
ซึ่งต่อไปในสัญญานี้เรียกว่า “ผู้ได้รับการสนับสนุน” อีกฝ่ายหนึ่ง

โดยที่พระราชบัญญัติน้ำบาดาล พ.ศ. ๒๕๒๐ ซึ่งแก้ไขเพิ่มเติมโดยพระราชบัญญัติน้ำบาดาล
(ฉบับที่ ๓) พ.ศ.๒๕๔๖ มาตรา ๗ จัตวา กำหนดให้จัดตั้งกองทุนพัฒนาน้ำบาดาล โดยมีวัตถุประสงค์ตามที่บัญญัติ
ไว้ในมาตรา ๗ เบญจ (๒) และให้มีคณะกรรมการบริหารกองทุนพัฒนาน้ำบาดาล ตามมาตรา ๗ ฉ ซึ่งต่อไปในสัญญานี้
เรียกว่า “คณะกรรมการบริหาร กพท.” ประกอบ ข้อ ๑๔ แห่งประกาศกระทรวงทรัพยากรธรรมชาติและสิ่งแวดล้อม
เรื่อง กำหนดหลักเกณฑ์ วิธีการ และเงื่อนไขในการพิจารณาโครงการของสถาบันการศึกษาและองค์กรเอกชนที่จะได้รับ
การช่วยเหลือ และอุดหนุนจากกองทุนพัฒนาน้ำบาดาล พ.ศ. ๒๕๕๕ กำหนดให้มีเงื่อนไขและรายละเอียดของสัญญา

คณะกรรมการบริหาร กพท. ในการประชุมครั้งที่..... เมื่อวันที่
เดือน พ.ศ. ได้มีมติอนุมัติเห็นชอบให้การสนับสนุนเงินช่วยเหลือ/เงินอุดหนุน.....
เพื่อจัดทำโครงการ (ชื่อโครงการ)
เป็นเงินจำนวน บาท
(.....)

คู่สัญญาทั้งสองฝ่ายจึงได้ตกลงกัน เพื่อกำหนดเงื่อนไขของสัญญา ดังต่อไปนี้

ข้อ ๑ ผู้ให้การสนับสนุน ตกลงให้.....เงินช่วยเหลือ/เงินอุดหนุน..... เพื่อใช้จ่ายตามโครงการ
..... (ชื่อโครงการ).....

ซึ่งโครงการดังกล่าวต้องใช้งบประมาณในการดำเนินการทั้งโครงการ เป็นจำนวนเงิน บาท
(.....)

โดยมีรายละเอียดการรับเงินสนับสนุนจากกองทุนพัฒนาน้ำบาดาล ดังนี้

๑.๑ เงินช่วยเหลือ เป็นเงินจำนวน บาท
(.....)

๑.๒ เงินอุดหนุนทั่วไป เป็นเงินจำนวน บาท
(.....)

ซึ่งกำหนดให้จ่ายตามวัตถุประสงค์ของรายการ

๑.๓ เงินอุดหนุนเฉพาะกิจ เป็นเงินจำนวน บาท
(.....)

ซึ่งกำหนดให้จ่ายตามวัตถุประสงค์ของรายการ และตามรายละเอียดที่คณะกรรมการบริหาร กพท. กำหนด

ข้อ ๒ ผู้ให้การสนับสนุนจะจ่ายเงินสนับสนุนตามข้อ ๑ ให้แก่ผู้ได้รับการสนับสนุนเป็นรายงวด รวมจำนวน งวด ดังนี้

งวดที่ ๑ จ่าย % เป็นเงินจำนวน บาท
(.....)

เมื่อผู้ได้รับการสนับสนุน แล้วเสร็จ
งวดที่ ๒ จ่าย % เป็นเงินจำนวน บาท
(.....)

เมื่อผู้ได้รับการสนับสนุน แล้วเสร็จ
งวดที่ ๓ จ่าย % เป็นเงินจำนวน บาท
(.....)

เมื่อผู้ได้รับการสนับสนุน แล้วเสร็จ
งวดที่ ๔ จ่าย % เป็นเงินจำนวน บาท
(.....)

เมื่อผู้ได้รับการสนับสนุน แล้วเสร็จ
งวดที่ จ่าย % เป็นเงินจำนวน บาท
(.....)

เมื่อผู้ได้รับการสนับสนุน แล้วเสร็จ
งวดที่ จ่าย % เป็นเงินจำนวน บาท
(.....)

เมื่อผู้ได้รับการสนับสนุน แล้วเสร็จ
งวดที่ จ่าย % เป็นเงินจำนวน บาท
(.....)

เมื่อผู้ได้รับการสนับสนุน แล้วเสร็จ
งวดที่ จ่าย % เป็นเงินจำนวน บาท
(.....)

เมื่อผู้ได้รับการสนับสนุน แล้วเสร็จ
ข้อ ๓ (ชื่อโครงการ)

มีระยะเวลาดำเนินงานปีวัน นับแต่วันลงนามในสัญญา โดยเริ่มดำเนินโครงการตั้งแต่วันที่ เดือน พ.ศ. และสิ้นสุดดำเนินโครงการวันที่ เดือน พ.ศ.

ข้อ ๔ ผู้ได้รับการสนับสนุน ยินยอมปฏิบัติตามหลักเกณฑ์ วิธีการและเงื่อนไข ตามประกาศกระทรวงทรัพยากรธรรมชาติและสิ่งแวดล้อม เรื่อง กำหนดหลักเกณฑ์ วิธีการ และเงื่อนไขในการพิจารณาโครงการของสถาบันการศึกษาและองค์กรเอกชน ที่จะได้รับการช่วยเหลือ และอุดหนุนจากกองทุนพัฒนาน้ำบาดาล พ.ศ. ๒๕๕๕ และกฎหมาย ระเบียบ ข้อบังคับ คำสั่งอื่นๆที่เกี่ยวกับเงินกองทุนพัฒนาน้ำบาดาล ทั้งที่ได้ออกใช้บังคับอยู่แล้ว ในวันทำสัญญานี้และที่จะออกใช้บังคับต่อไปโดยเคร่งครัด และให้ถือว่ากฎหมาย ระเบียบ ข้อบังคับและคำสั่งดังกล่าวนี้ เป็นส่วนหนึ่งของสัญญาฉบับนี้

ข้อ ๕ ผู้ได้รับการสนับสนุนจะเปลี่ยนแปลงรายการและวงเงินตามที่ได้รับอนุมัติจากกองทุนพัฒนาน้ำบาดาลได้ ก็ต่อเมื่อได้รับอนุมัติจากคณะกรรมการบริหาร กพน. ก่อนทุกครั้ง

ข้อ ๖ ผู้ได้รับการสนับสนุนจะต้องใช้จ่ายเงินช่วยเหลือ/เงินอุดหนุน เพื่อดำเนินการตามแผนงานและเป้าหมายของโครงการที่สอดคล้องกับวัตถุประสงค์ของการใช้เงินกองทุน

ข้อ ๗ เทคโนโลยีและวิธีการที่ใช้ในการดำเนินโครงการ(ชื่อโครงการ).....

ใช้เทคโนโลยีที่มีชื่อว่า

โดยมีวิธีการ คือ

ผลที่คาดว่าจะได้รับ คือ

ซึ่งเทคโนโลยีและวิธีการที่ใช้ในการดำเนินโครงการดังกล่าว เป็นเทคโนโลยีและวิธีการเพื่อทดแทนและอนุรักษ์แหล่งน้ำบาดาล ตามมาตรา ๗ เบญจ (๒) แห่งพระราชบัญญัติน้ำบาดาล พ.ศ. ๒๕๒๐ ซึ่งแก้ไขเพิ่มเติมโดยพระราชบัญญัติน้ำบาดาล (ฉบับที่ ๓) พ.ศ. ๒๕๔๖ โดยผู้ได้รับการสนับสนุนจะต้องกำกับดูแลการใช้เทคโนโลยีให้เป็นไปอย่างมีประสิทธิภาพอย่างต่อเนื่องตลอดอายุโครงการ ทั้งนี้ หากเทคโนโลยีและวิธีการที่ใช้ในการดำเนินโครงการนั้น ไม่อาจทดแทนและอนุรักษ์แหล่งน้ำบาดาล หรือมีผลกระทบต่อแหล่งน้ำบาดาลแล้ว ให้ผู้ให้การสนับสนุนยุติการให้เงินช่วยเหลือ/เงินอุดหนุน พร้อมกับบอกเลิกสัญญาแก่ผู้ได้รับการสนับสนุนได้ทันที และให้ผู้ได้รับการสนับสนุนชดใช้เงินช่วยเหลือ/เงินอุดหนุน คืนให้แก่ผู้ให้การสนับสนุนทั้งหมดตามจำนวนเงินที่ได้รับโดยชดใช้คืนภายใน ๓๐ (สามสิบ) วัน นับแต่วันที่ผู้ให้การสนับสนุนออกหนังสือแจ้ง พร้อมดอกเบี้ยในอัตราร้อยละ ๗.๕ (เจ็ดครึ่ง) ต่อปี อนึ่ง ความเสียหายอย่างใด ๆ อันเกิดจากการใช้เทคโนโลยีของโครงการ ให้ผู้ได้รับการสนับสนุนเป็นผู้ออกค่าใช้จ่ายทั้งสิ้น

ข้อ ๘ การรับและเบิกจ่ายเงินกองทุนพัฒนาน้ำบาดาล ผู้ได้รับการสนับสนุนผูกพันที่จะดำเนินการ ดังนี้

๘.๑ การซื้อ การจ้าง ให้เป็นไปตามระเบียบว่าด้วยการพัสดุของผู้ได้รับการสนับสนุน

๘.๒ ผู้ได้รับการสนับสนุนจะต้องกำกับและควบคุมการดำเนินโครงการให้แล้วเสร็จตามแผนงานและเป้าหมายของโครงการ

๘.๓ ผู้ได้รับการสนับสนุนต้องนำส่งรายงานผลการดำเนินงานโครงการ โดยรายงานต่อผู้ให้การสนับสนุน ภายในวันที่ ๑๐ ของเดือนถัดไป จนกว่าจะสิ้นสุดโครงการ

๘.๔ ผู้ได้รับการสนับสนุนต้องยินยอมให้คณะกรรมการบริหาร กพน. หรือผู้ที่คณะกรรมการบริหาร กพน. มอบหมาย ตรวจสอบการใช้จ่ายเงินที่ได้รับจากกองทุนพัฒนาน้ำบาดาล อีกทั้งมีหน้าที่ที่จะต้องจัดทำระบบการบริหารงานและการจัดเก็บเอกสารที่เป็นหลักฐานเกี่ยวกับการเบิกจ่ายเงินในส่วนที่ได้รับการสนับสนุนจากกองทุนพัฒนาน้ำบาดาล การส่งคืนเงินเหลือจ่าย และการรายงานต่อคณะกรรมการบริหาร กพน. หรือกรมทรัพยากรน้ำบาดาล เพื่ออำนวยความสะดวกต่อการตรวจสอบด้วย

๘.๕ เมื่อสิ้นสุดโครงการตามสัญญาแล้วและมีเงินเหลือจากการดำเนินการโครงการ ผู้ได้รับการสนับสนุนจะต้องส่งคืนเงินอุดหนุนเฉพาะกิจที่เหลือ พร้อมดอกเบี้ยที่เกิดขึ้น (หากมี) ให้แก่ผู้ให้การสนับสนุน ภายใน ๙๐ (เก้าสิบ) วัน นับแต่วันสิ้นสุดโครงการ หากผู้ได้รับการสนับสนุนไม่ส่งคืนเงินภายในกำหนดเวลาดังกล่าว ถือว่าผู้ได้รับการสนับสนุนตกเป็นลูกหนี้ผิดนัดนับจากวันสิ้นสุดโครงการ และต้องชำระดอกเบี้ยในอัตราร้อยละ ๗.๕ (เจ็ดครึ่ง) ต่อปี ของเงินที่ต้องส่งคืน จนกว่าผู้ได้รับการสนับสนุนจะส่งคืนเงินผู้ให้การสนับสนุน

๘.๖ ในกรณีผู้ได้รับการสนับสนุนนำเงินไปใช้นอกเหนือจากวัตถุประสงค์ของโครงการการใช้เงินกองทุนพัฒนาน้ำบาดาล ผู้ได้รับการสนับสนุนจะต้องรับผิดชอบใช้เงินส่วนนั้นคืนให้แก่ผู้ให้การสนับสนุน ภายใน ๓๐ (สามสิบ) วัน นับแต่วันที่ผู้ให้การสนับสนุนออกหนังสือแจ้ง พร้อมดอกเบี้ยในอัตราร้อยละ ๗.๕ (เจ็ดครึ่ง) ต่อปี นับแต่วันที่ได้รับเงินช่วยเหลือ/เงินอุดหนุนไปจนกว่าจะชดใช้เงินคืนจนครบถ้วนเสร็จสิ้น

๘.๗ ผู้ได้รับการสนับสนุนจะต้องใช้เงินหรือก่อนนี้ผูกพันตามโครงการภายในวงเงินที่ได้รับอนุมัติ

ข้อ ๙ ผู้ได้รับการสนับสนุนต้องยินยอมให้คณะกรรมการบริหาร กปน. หรือผู้ที่คณะกรรมการบริหาร กปน. มอบหมาย ตรวจสอบการดำเนินการตามโครงการได้ ไม่ว่าจะเป็นการดำเนินการก่อนหรือในระหว่างหรือหลังจากการดำเนินการตามโครงการเสร็จสิ้นแล้ว

ข้อ ๑๐ สิทธิบัตร ลิขสิทธิ์ และสิทธิในทรัพย์สินทางปัญญาอื่น ที่เกิดจากการใช้เงินช่วยเหลือ/เงินอุดหนุนจากกองทุนพัฒนาน้ำบาดาล ให้ตกเป็นสิทธิร่วมกันของผู้ให้การสนับสนุนและผู้ได้รับการสนับสนุนตามสัดส่วนที่ตกลงกัน

ข้อ ๑๑ ในกรณีผู้ได้รับการสนับสนุนไม่สามารถดำเนินงานได้ตามเป้าหมาย หรือไม่ปฏิบัติตามสัญญาฉบับนี้ ผู้ให้การสนับสนุนมีสิทธิบอกเลิกสัญญาได้

ในกรณีที่มีการบอกเลิกสัญญาดังกล่าว ผู้ได้รับการสนับสนุนจะต้องชดใช้เงินช่วยเหลือ/เงินอุดหนุนคืนให้แก่ผู้ให้การสนับสนุนทั้งหมดตามจำนวนเงินที่ได้รับ โดยชดใช้คืนภายใน ๓๐ (สามสิบ) วัน นับแต่วันที่ผู้ได้รับการสนับสนุนได้รับหนังสือแจ้ง พร้อมดอกเบี้ยในอัตราร้อยละ ๗.๕ (เจ็ดครึ่ง) ต่อปี ทั้งนี้ ในกรณีเกิดความเสียหายอย่างหนึ่งอย่างใดแก่ผู้ให้การสนับสนุน ผู้ให้การสนับสนุนมีสิทธิที่จะเรียกค่าเสียหายจากผู้ได้รับการสนับสนุนอีกด้วย

ข้อ ๑๒ เอกสารอันเป็นส่วนหนึ่งของสัญญา

เอกสารแนบท้ายสัญญาดังต่อไปนี้ให้ถือเป็นส่วนหนึ่งของสัญญานี้

๑๒.๑(เอกสารที่เกี่ยวข้องกับสัญญานี้).....จำนวน.....หน้า

๑๒.๒จำนวน.....หน้า

๑๒.๓จำนวน.....หน้า

๑๒.๔จำนวน.....หน้า

๑๒.๕จำนวน.....หน้า

๑๒.๖(เอกสารที่เกี่ยวข้องกับสัญญานี้ทั้งหมด).....

ข้อ ๑๓ ความใดในสัญญา หรือเอกสารอันเป็นส่วนหนึ่งของสัญญาที่ขัดแย้งกับข้อความตามประกาศกระทรวงทรัพยากรธรรมชาติและสิ่งแวดล้อม เรื่อง กำหนดหลักเกณฑ์ วิธีการ และเงื่อนไขในการพิจารณาโครงการของสถาบันการศึกษาและองค์กรเอกชนที่จะได้รับการช่วยเหลือและอุดหนุนจากกองทุนพัฒนาน้ำบาดาล พ.ศ. ๒๕๕๕ และประกาศคณะกรรมการบริหารกองทุนพัฒนาน้ำบาดาล เรื่อง หลักเกณฑ์ วิธีการ และเงื่อนไขในการพิจารณาโครงการของสถาบันการศึกษาและองค์กรเอกชนที่จะได้รับการช่วยเหลือและอุดหนุนจากกองทุนพัฒนาน้ำบาดาล พ.ศ. ๒๕๕๖ และที่แก้ไขเพิ่มเติม ให้ใช้ข้อความตามที่กำหนดในประกาศและหลักเกณฑ์ดังกล่าวใช้บังคับ และในกรณีที่ข้อความในสัญญา หรือเอกสารอันเป็นส่วนหนึ่งของสัญญาที่ขัดแย้งกันเอง ผู้ได้รับการสนับสนุนจะต้องปฏิบัติตามคำวินิจฉัยของผู้ให้การสนับสนุน

ข้อ ๑๔ ความใดที่ไม่ได้กำหนดในสัญญา ผู้ได้รับการสนับสนุนต้องปฏิบัติตามประกาศกระทรวงทรัพยากรธรรมชาติและสิ่งแวดล้อม เรื่อง กำหนดหลักเกณฑ์ วิธีการ และเงื่อนไขในการพิจารณาโครงการของสถาบันการศึกษาและองค์กรเอกชนที่จะได้รับการช่วยเหลือและอุดหนุนจากกองทุนพัฒนาน้ำบาดาล พ.ศ. ๒๕๕๕ และประกาศคณะกรรมการบริหารกองทุนพัฒนาน้ำบาดาล เรื่อง หลักเกณฑ์ วิธีการ และเงื่อนไขในการพิจารณาโครงการของสถาบันการศึกษาและองค์กรเอกชนที่จะได้รับการช่วยเหลือ และอุดหนุนจากกองทุนพัฒนาน้ำบาดาล พ.ศ. ๒๕๕๖ และที่แก้ไขเพิ่มเติม และเอกสารแนบท้ายสัญญา

สัญญานี้ จัดทำขึ้นสองฉบับ มีความถูกต้องตรงกัน ทั้งสองฝ่ายได้อ่านและเข้าใจ ข้อความในสัญญา โดยละเอียดตลอดแล้ว จึงลงลายมือชื่อไว้เป็นสำคัญต่อหน้าพยาน และทั้งสองฝ่ายต่างถือไว้ฝ่ายละฉบับ

ลงชื่อ ผู้ให้การสนับสนุน
(.....)

ตำแหน่ง

ลงชื่อ ผู้ได้รับการสนับสนุน
(.....)

ตำแหน่งผู้มีอำนาจทำนิติกรรมผูกพัน.....
ชื่อสถาบันการศึกษา/องค์กรเอกชน

ลงชื่อ พยาน
(.....)

ลงชื่อ พยาน
(.....)

ภาคผนวก ๕
แบบฟอร์มแผนการปฏิบัติงานและแผนการใช้จ่ายเงิน

แผนการปฏิบัติงาน

โครงการ.....

งบประมาณโครงการ.....

ระยะเวลาดำเนินการ.....

เริ่มตั้งแต่วันที่สิ้นสุดวันที่.....

ผู้รับผิดชอบโครงการ.....

ลำดับ	กิจกรรม / ขั้นตอนการดำเนินงาน	เป้าหมาย	ระยะเวลาดำเนินการ (เดือน)												งบประมาณ (บาท)	หมายเหตุ			
			ไตรมาส ๑/...			ไตรมาส ๒/...			ไตรมาส ๓/...			ไตรมาส ๔/...							
			๑	๒	๓	๔	๕	๖	๗	๘	๙	๑๐	๑๑	๑๒					
๑																			
๒																			
๓																			
๔																			
๕																			
๖																			
รวมงบประมาณทั้งสิ้น																			

ภาคผนวก ๖
แบบฟอร์มรายงานความก้าวหน้าโครงการ

แบบสรุปรายงานผลการดำเนินงานโครงการที่ได้รับเงินสนับสนุนจากกองทุนพัฒนาผ้าบาติก

สรุปผลการดำเนินงานโครงการ	ผลการดำเนินงาน	งาน ร้อยละ	ผลการใช้จ่ายเงิน	เงินร้อยละ
ความก้าวหน้าโครงการในภาพรวม				
- จำนวนที่ปรึกษา				
- ดำเนินการเอง				
ผลรวมการใช้จ่ายจริง				
ยอดรวมเงินคงเหลือทั้งสิ้น				

ลงชื่อ (ผู้รายงาน)

ตำแหน่ง
วันที่

