

รายงานสรุปผลการดำเนินงาน

“โครงการจัดนิทรรศการทรัพยากรน้ำบาดาลเฉลิมพระเกียรติฯ 84 พรรษา
งานมหกรรมพืชสวนโลกเฉลิมพระเกียรติฯ ราชพฤกษ์ 2554”



สำนักอนุรักษ์และฟื้นฟูทรัพยากรน้ำบาดาล
กรมทรัพยากรน้ำบาดาล
กระทรวงทรัพยากรธรรมชาติและสิ่งแวดล้อม

เมษายน พ.ศ. 2555

สารบัญ

สารบัญรูป.....	ค
สารบัญตาราง	ค
หลักการและเหตุผล	1
วัตถุประสงค์	1
พื้นที่ดำเนินการ.....	2
ระยะเวลาดำเนินการ	2
ขั้นตอนการดำเนินการ	2
ผลการดำเนินงาน.....	11
งานจ้างจัดนิทรรศการและดำเนินกิจกรรม	11
งานจ้างประชาสัมพันธ์.....	17
ตัวชี้วัดและการประเมินผลโครงการ	20
สรุปสถิติจำนวนผู้เข้าร่วมชมสวนน้ำบาดาล.....	20
ความพึงพอใจของผู้เข้าร่วมชมงาน.....	23
งบประมาณ.....	24
หน่วยงานที่รับผิดชอบ	24
คณะกรรมการตรวจรับงาน	24
คณะกรรมการควบคุมงาน	24
คณะทำงาน	25
ความสำเร็จที่ได้รับ	26
ปัญหาและอุปสรรค.....	27
ข้อเสนอแนะ	27
ภาคผนวก ก.....	29
ภาคผนวก ข.....	33
ภาคผนวก ค	41
ภาคผนวก ง.....	45

สารบัญรูป

รูปที่ 1	พื้นที่จัดนิทรรศการสวนน้ำบาดาล (แปลงหมายเลข 27)	3
รูปที่ 2	ขั้นตอนการดำเนินงานระยะที่ 1	4
รูปที่ 3	สภาพพื้นที่เดิมของพื้นที่จัดนิทรรศการ	6
รูปที่ 4	รูปแบบการจัดนิทรรศการในสวนน้ำบาดาล	6
รูปที่ 5	การดำเนินการรื้อถอนสิ่งก่อสร้างเดิม	7
รูปที่ 6	การจัดทำโครงสร้างอาคารเพื่อจัดแสดงนิทรรศการ และจัดเตรียมสถานที่	7
รูปที่ 7	ขั้นตอนการดำเนินงานระยะที่ 2	9
รูปที่ 8	ขั้นตอนการดำเนินงานระยะที่ 3	10
รูปที่ 9	การตรวจสอบรายการวัสดุ ความสมบูรณ์ของนิทรรศการ อาคาร และอุปกรณ์	10
รูปที่ 10	นิทรรศการเทิดพระเกียรติและจุดลงนามถวายพระพร	11
รูปที่ 11	นิทรรศการภายในอุโมงค์น้ำบาดาล.....	12
รูปที่ 12	นิทรรศการศาลาน้ำบาดาล	14
รูปที่ 13	ส่วนแสดงนิทรรศการระบบเติมน้ำใต้ดินผ่านระบบหลังคา	15
รูปที่ 14	ส่วนแสดงนิทรรศการระบบเติมน้ำจากสระ และระบบน้ำเพื่อการเกษตร	15
รูปที่ 15	ส่วนแสดงนิทรรศการลานแสดงบ่อน้ำบาดาล.....	15
รูปที่ 16	จุดถ่ายภาพที่น่าสนใจภายในสวนน้ำบาดาล	16
รูปที่ 17	จำนวนผู้เข้าชมงานมหกรรมพืชสวนโลกฯ และสวนน้ำบาดาลรายสัปดาห์.....	21
รูปที่ 18	สัดส่วนจำนวนผู้เข้าชมสวนน้ำบาดาล และงานมหกรรมพืชสวนโลกฯ	21
รูปที่ 19	สถิติจำนวนผู้เข้าร่วมลงนามถวายพระพร.....	22
รูปที่ 20	สถิติจำนวนผู้เข้าชมเว็บไซต์	22

สารบัญตาราง

ตารางที่ 1	เนื้อหาที่นำเสนอในนิทรรศการ และผู้รับผิดชอบเพื่อเตรียมข้อมูลเนื้อหาในส่วนต่างๆ	5
ตารางที่ 2	การแสดงเนื่องในวันพิเศษหรือโอกาสพิเศษ	18
ตารางที่ 3	ความพึงพอใจของผู้เข้าชมสวนน้ำบาดาล.....	23
ตารางที่ 4	ค่าใช้จ่ายโครงการฯ	24

หลักการและเหตุผล

เนื่องในปีมหามงคล 3 วโรกาสมหามงคลของปวงชนชาวไทย คือ เฉลิมพระเกียรติพระบาทสมเด็จพระเจ้าอยู่หัว เนื่องในโอกาสพระราชพิธีมหามงคลเฉลิมพระชนมพรรษา 7 รอบ 5 ธันวาคม 2554, สมเด็จพระนางเจ้าฯ พระบรมราชินีนาถ ในมหามงคลสมัยที่จะทรงเจริญพระชนมพรรษา 80 พรรษา 12 สิงหาคม 2555, สมเด็จพระบรมโอรสาธิราชฯ สยามมกุฎราชกุมาร ในโอกาสที่ทรงเจริญพระชนมพรรษา 60 พรรษา 28 กรกฎาคม 2555 กระทรวงเกษตรและสหกรณ์และสมาคมพืชสวนแห่งประเทศไทย เห็นชอบในการเสนอขอเป็นเจ้าภาพจัดงาน มหกรรมพืชสวนโลกเฉลิมพระเกียรติฯ ราชพฤกษ์ 2554 (The International Horticultural Exposition: Royal Flora Ratchaphruek 2011) ระดับ A2/B1 ต่อสมาคมพืชสวนระหว่างประเทศ (International Association of Horticultural Producers: IAPH) และคณะรัฐมนตรีมีมติอนุมัติให้กระทรวงเกษตรและสหกรณ์รับผิดชอบการจัดงานมหกรรมพืชสวนโลกเฉลิมพระเกียรติฯ ราชพฤกษ์ 2554 ณ อุทยานหลวงราชพฤกษ์ ตำบลแม่เหียะ อำเภอเมือง จังหวัดเชียงใหม่ พื้นที่รวมประมาณ 470 ไร่ มีกำหนดจัดงานระหว่างวันที่ 14 ธันวาคม 2554 – 14 มีนาคม 2555 รวมระยะเวลา 92 วัน

ในโอกาสที่ประเทศไทยเป็นเจ้าภาพในการจัดงานมหกรรมพืชสวนโลกเฉลิมพระเกียรติฯ ราชพฤกษ์ 2554 กรมทรัพยากรน้ำบาดาลจึงได้ต่อบริษัทผู้เชี่ยวชาญจากกรมวิชาการเกษตร เข้าร่วมจัดงานมหกรรมพืชสวนโลกเฉลิมพระเกียรติฯ ราชพฤกษ์ 2554 เนื่องด้วยกรมทรัพยากรน้ำบาดาลพิจารณาแล้วเห็นว่าเป็นโอกาสอันดียิ่งในการร่วมเฉลิมฉลองเนื่องในปีมหามงคล 3 วโรกาสมหามงคลของปวงชนชาวไทย และเป็นโอกาสอันดีที่จะเผยแพร่พระราชกรณียกิจและพระอัจฉริยภาพในด้านต่างๆ ที่กรมทรัพยากรน้ำบาดาลได้มีส่วนในการสนองงานในโครงการอันเนื่องมาจากพระราชดำริต่างๆ ให้เป็นที่ประจักษ์ของนานาชาติและเป็นการสร้างความรู้ด้านทรัพยากรน้ำบาดาลและสร้างจิตสำนึกด้านการอนุรักษ์แหล่งทรัพยากรน้ำบาดาลให้กับผู้ที่เข้าชมงาน รวมทั้งเป็นการเผยแพร่ประชาสัมพันธ์ภารกิจในด้านต่างๆ ของกรมทรัพยากรน้ำบาดาลให้สาธารณชนได้รับทราบ

วัตถุประสงค์

1 จัดแสดงนิทรรศการให้ความรู้รูปแบบต่างๆ เผยแพร่พระราชกรณียกิจ พระอัจฉริยภาพ ในด้านการบริหารจัดการแหล่งน้ำบาดาล ในพื้นที่โครงการอันเนื่องมาจากพระราชดำริ โครงการหลวงฟาร์มตัวอย่าง โครงการสายใยรัก เพื่อเฉลิมพระเกียรติพระบาทสมเด็จพระเจ้าอยู่หัวทรงเจริญพระชนมพรรษา 84 พรรษา ในปี พ.ศ. 2555 สมเด็จพระนางเจ้าฯ พระบรมราชินีนาถทรงเจริญพระชนมพรรษา 80 พรรษา และสมเด็จพระบรมโอรสาธิราชฯ สยามมกุฎราชกุมารทรงเจริญพระชนมายุ 60 พรรษา

2 จัดแสดงองค์ความรู้และกิจกรรมด้านน้ำบาดาลโดยใช้สื่อผสม เผยแพร่องค์ความรู้ด้านเทคโนโลยีสมัยใหม่ในการบริหารจัดการทรัพยากรน้ำบาดาล บทบาทของกองทุนพัฒนาน้ำบาดาลเพื่อการบริหารจัดการทรัพยากรน้ำบาดาลของประเทศ เผยแพร่ผลงานทางวิชาการ ความก้าวหน้าของโครงการและกิจกรรมต่าง ๆ ของกรมทรัพยากรน้ำบาดาล เพื่อให้เกิดความรู้ ความเข้าใจเรื่องน้ำบาดาล สร้างจิตสำนึกด้านการอนุรักษ์

แหล่งทรัพยากรน้ำบาดาลให้กับผู้ที่เข้าชมงาน ส่งเสริมการใช้ทรัพยากรน้ำบาดาลอย่างคุ้มค่าและการนำกลับมาใช้ใหม่

พื้นที่ดำเนินการ

สวนองค์กร “กรมทรัพยากรน้ำบาดาล กระทรวงทรัพยากรธรรมชาติและสิ่งแวดล้อม” หรืออีกชื่อหนึ่ง “สวนน้ำบาดาล” ตั้งอยู่บนแปลงหมายเลข 27 (รูปที่ 1) ณ อุทยานหลวงราชพฤกษ์ ตำบลแม่เหียะ อำเภอเมือง จังหวัดเชียงใหม่ มีพื้นที่จัดนิทรรศการประมาณ 1 ไร่

ระยะเวลาดำเนินการ

ตั้งแต่วันที่ 19 กันยายน 2554 ถึง วันที่ 7 เมษายน 2555 โดยแบ่งออกได้เป็น 3 ระยะ คือ
 ระยะที่ 1 ก่อนการจัดงานมหกรรมพืชสวนโลกฯ (1 สิงหาคม 2554 – 13 ธันวาคม 2554)
 ระยะที่ 2 ระหว่างการจัดงานมหกรรมพืชสวนโลกฯ (14 ธันวาคม 2554 – 14 มีนาคม 2555)
 ระยะที่ 3 หลังจากเสร็จสิ้นงานมหกรรมพืชสวนโลกฯ (15 มีนาคม 2555 – 7 เมษายน 2555)

ขั้นตอนการดำเนินการ

“โครงการจัดนิทรรศการทรัพยากรน้ำบาดาลเฉลิมเกียรติฯ 84 พรรษา งานมหกรรมพืชสวนโลกเฉลิมพระเกียรติฯ ราชพฤกษ์ 2554” ประกอบด้วยงาน 3 ส่วนหลัก แบ่งตามผู้รับผิดชอบ คือ กรมทรัพยากรน้ำบาดาล และผู้รับจ้าง ได้แก่ บริษัท ไอ แอม ซีเอ็นเอ็กซ์ จำกัด และ บริษัท ญดา มีเดีย จำกัด โดยมีการดำเนินการตามลำดับ แบ่งเป็น 3 ระยะ ดังต่อไปนี้

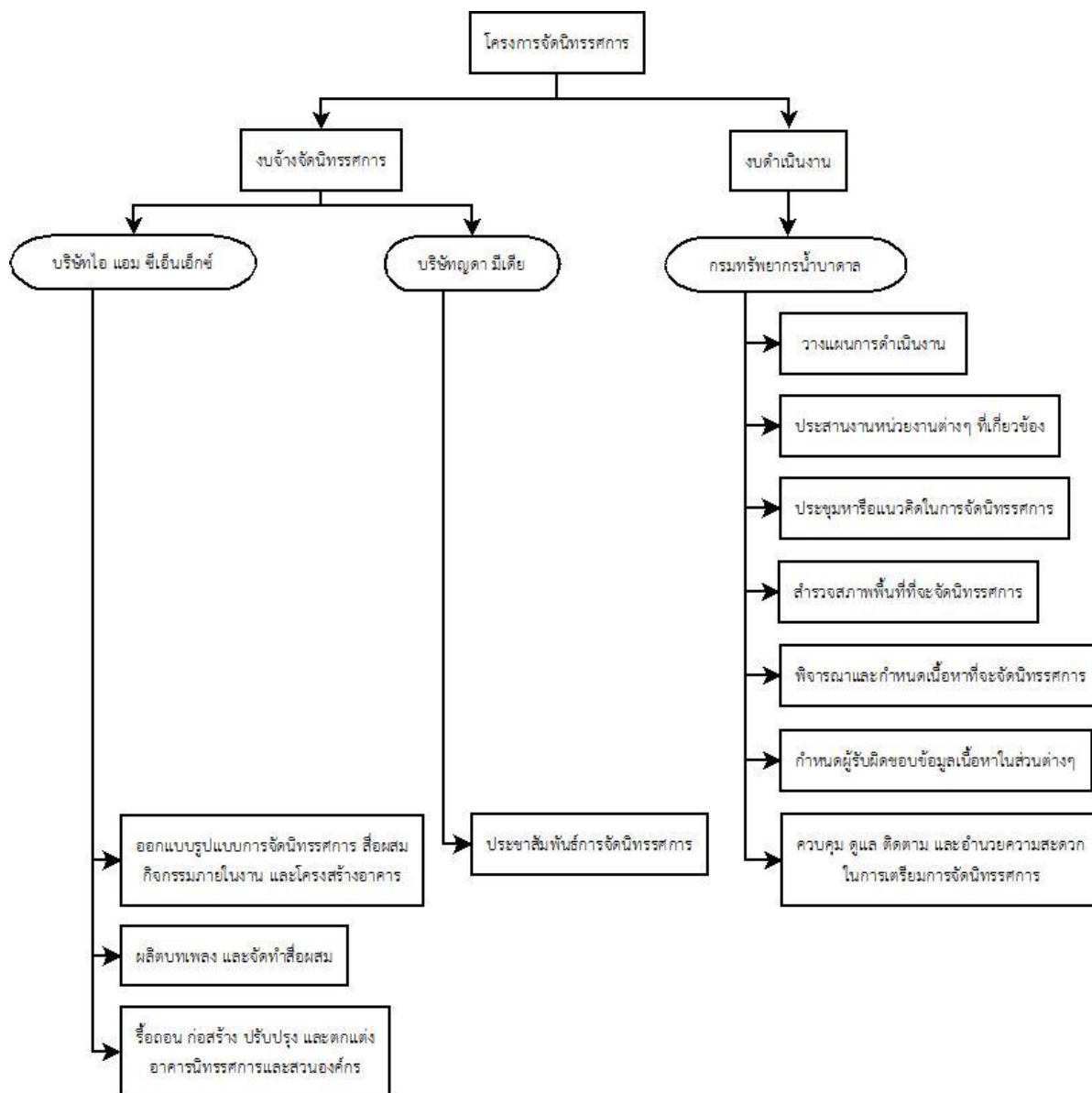
1. ระยะที่ 1 ก่อนการจัดงานมหกรรมพืชสวนโลกฯ (รูปที่ 2)
 - 1.1 การวางแผนการดำเนินงาน
 - 1.2 การประสานงานหน่วยงานต่างๆ ที่เกี่ยวข้อง
 - 1.3 การประชุมหารือแนวคิดในการจัดนิทรรศการ
 - 1.4 การพิจารณา กำหนดเนื้อหาที่จะนำเสนอในนิทรรศการ และผู้รับผิดชอบเพื่อเตรียมข้อมูลเนื้อหาในส่วนต่างๆ (ตารางที่ 1)



รูปที่ 1 พื้นที่จัดนิทรรศการสวนน้ำบาดาล (แปลงหมายเลข 27)

- 1 เป็นราชพฤกษ์ / Ratchaphruek Hill
- 2 สวนต้อนรับ / Welcome Plaza
- 3 จุดจำหน่ายบัตร / Ticket
- 4 ศูนย์ต้อนรับนักท่องเที่ยว / Visitor Service Center
- 5 สวนปาล์ม / Palm Garden
- 6 อาคารกรมอุทยานราชภัฏเชียงใหม่ / Queensinikit Botanical Garden
- 7 สวนตยาชา / Dasada Garden
- 8 การท่าเรือแห่งประเทศไทย / Port Authority of Thailand
- 9 บริษัท ทีพีโอ จำกัด (มหาชน) / TPI Plc.
- 10 จังหวัดพระนครศรีอยุธยา / Ayudhya Province
- 11 บริษัท ปตท. จำกัด (มหาชน) / PTT Plc.
- 12 กรมการข้าว / Rice Department
- 13 กรมปศุสัตว์ / DoH
- 14 กรมพัฒนาที่ดิน / Land Development Department
- 15 กระทรวงทรัพยากรธรรมชาติและสิ่งแวดล้อม / Ministry of Nature Resources and Environment
- 16 การไฟฟ้านครหลวงแห่งประเทศไทย / Electricity Generating Authority of Thailand
- 17 องค์การบริหารส่วนจังหวัดเชียงใหม่ / Chiang Provincial Administrative Organization
- 18 เทศบาลนครเชียงใหม่ / Chiang Mai Municipality
- 19 ธนาคารกรุงไทย จำกัด (มหาชน) / Krung Thai Bank Plc.
- 20 บริษัท ทีโอที จำกัด (มหาชน) / TOT Public Company Limited
- 21 ธนาคารเพื่อการเกษตรและสหกรณ์การเกษตร / Bank of Agriculture and Agricultural Cooperative
- 22 สำนักงานคณะกรรมการพิเศษเพื่อประสานงานโครงการอันเนื่องมาจากพระราชดำริ / Office of The Royal Development Project Board
- 23 บริษัท โตโยต้า มอเตอร์ ประเทศไทย จำกัด / Toyota Motor Thailand Co., Ltd
- 24 สำนักงานพัฒนาเศรษฐกิจจากฐานชีวภาพ (องค์การมหาชน) / Biodiversity-Based Economy Development office Plc.
- 25 กรมทรัพยากรน้ำบาดาล / Department of Groundwater Resources
- 26 บริษัท โทรคมนาคม จำกัด(มหาชน) / CAT Telecom Plc.
- 27 สวนเสวยสิริ / Sawasee Garden
- 28 บริษัทเจริญโภคภัณฑ์ / Chareon Pokaphan Group
- 29 สวนพฤกษศาสตร์ / Iran
- 30 สวนพฤกษศาสตร์ / Morocco
- 31 สวนพฤกษศาสตร์ / Sudan
- 32 สายการบินเอเชีย / Air Asia
- 33 สมาคมผู้ผลิตและผู้จำหน่ายสินค้า / The International Association of Horticultural Producers
- 34 สวนพฤกษศาสตร์ / South Africa
- 35 สวนพฤกษศาสตร์ / Pakistan
- 36 สวนพฤกษศาสตร์ / South Korea
- 37 สมาคมผู้ผลิตและผู้จำหน่ายสินค้า / Horticultural Science Society of Thailand
- 38 โลกแมลง / Bug World
- 39 สวนเยาวชนรักโลก / Kids Eco Park
- 40 สายการบินกรุงเทพ / Bangkok Airways
- 41 สวนพฤกษศาสตร์ / Laos
- 42 สวนพฤกษศาสตร์ / India
- 43 สวนพฤกษศาสตร์ / Nepal
- 44 สวนพฤกษศาสตร์ / Cambodia
- 45 สวนเมืองฮิโตะ / Hito Osaaka
- 46 สวนพฤกษศาสตร์ / China
- 47 สวนพฤกษศาสตร์ / Kenya
- 48 สวนพฤกษศาสตร์ / Bhutan
- 49 สวนพฤกษศาสตร์ / Belgium
- 50 สวนพฤกษศาสตร์ / Mauritania
- 51 สวนพฤกษศาสตร์ / Canada
- 52 สวนพฤกษศาสตร์ / Spain
- 53 สวนพฤกษศาสตร์ / Turkey
- 54 สวนพฤกษศาสตร์ / Netherlands
- 55 สวนพฤกษศาสตร์ / Vietnam
- 56 สวนพฤกษศาสตร์ / Malaysia
- 57 สวนพฤกษศาสตร์ / Japan
- 58 สวนพฤกษศาสตร์ / Bangladesh
- 59 สวนพฤกษศาสตร์ / Qatar
- 60 สวนโครงการหลวง / Royal Project Foundation
- 61 สวนพฤกษศาสตร์ / Indonesia
- 62 กระเช้ารถเข็น / Giant Flora Wheel (สายเคเบิล / Music Theatre)
- 63 หอระฆัง / Green Tower
- 64 สวนราชพฤกษ์ / Ratchaphruek Square
- 65 สวนราชพฤกษ์ / Ratchaphruek Square
- 66 สวนราชพฤกษ์ / Ratchaphruek Square
- 67 สวนราชพฤกษ์ / Ratchaphruek Square
- 68 สวนราชพฤกษ์ / Ratchaphruek Square
- 69 สวนราชพฤกษ์ / Ratchaphruek Square
- 70 สวนราชพฤกษ์ / Ratchaphruek Square
- 71 สวนราชพฤกษ์ / Ratchaphruek Square
- 72 สวนราชพฤกษ์ / Ratchaphruek Square
- 73 สวนราชพฤกษ์ / Ratchaphruek Square
- 74 สวนราชพฤกษ์ / Ratchaphruek Square
- 75 สวนราชพฤกษ์ / Ratchaphruek Square
- 76 สวนราชพฤกษ์ / Ratchaphruek Square
- 77 สวนราชพฤกษ์ / Ratchaphruek Square
- 78 สวนราชพฤกษ์ / Ratchaphruek Square
- 79 สวนราชพฤกษ์ / Ratchaphruek Square
- 80 สวนราชพฤกษ์ / Ratchaphruek Square
- 81 สวนราชพฤกษ์ / Ratchaphruek Square
- 82 สวนราชพฤกษ์ / Ratchaphruek Square
- 83 สวนราชพฤกษ์ / Ratchaphruek Square
- 84 สวนราชพฤกษ์ / Ratchaphruek Square
- 85 สวนราชพฤกษ์ / Ratchaphruek Square
- 86 สวนราชพฤกษ์ / Ratchaphruek Square
- 87 สวนราชพฤกษ์ / Ratchaphruek Square
- 88 สวนราชพฤกษ์ / Ratchaphruek Square
- 89 สวนราชพฤกษ์ / Ratchaphruek Square
- 90 สวนราชพฤกษ์ / Ratchaphruek Square
- 91 สวนราชพฤกษ์ / Ratchaphruek Square
- 92 สวนราชพฤกษ์ / Ratchaphruek Square
- 93 สวนราชพฤกษ์ / Ratchaphruek Square
- 94 สวนราชพฤกษ์ / Ratchaphruek Square
- 95 สวนราชพฤกษ์ / Ratchaphruek Square
- 96 สวนราชพฤกษ์ / Ratchaphruek Square
- 97 สวนราชพฤกษ์ / Ratchaphruek Square
- 98 สวนราชพฤกษ์ / Ratchaphruek Square
- 99 สวนราชพฤกษ์ / Ratchaphruek Square
- 100 สวนราชพฤกษ์ / Ratchaphruek Square
- 101 สวนราชพฤกษ์ / Ratchaphruek Square
- 102 สวนราชพฤกษ์ / Ratchaphruek Square
- 103 สวนราชพฤกษ์ / Ratchaphruek Square
- 104 สวนราชพฤกษ์ / Ratchaphruek Square
- 105 สวนราชพฤกษ์ / Ratchaphruek Square
- 106 สวนราชพฤกษ์ / Ratchaphruek Square
- 107 สวนราชพฤกษ์ / Ratchaphruek Square
- 108 สวนราชพฤกษ์ / Ratchaphruek Square
- 109 สวนราชพฤกษ์ / Ratchaphruek Square
- 110 สวนราชพฤกษ์ / Ratchaphruek Square
- 111 สวนราชพฤกษ์ / Ratchaphruek Square
- 112 สวนราชพฤกษ์ / Ratchaphruek Square

- | สถานีรถไฟ / Transit Stations | สัญลักษณ์ / Symbol |
|---|---|
| S-01 สถานีราชพฤกษ์ / Royal Flora Main Station | ★ จุดเด่น / Highlights |
| S-02 สถานีสวนพฤกษศาสตร์ / Corporate Gardens Station | ℹ จุดให้ข้อมูล / Information |
| S-03 สถานีเรือนกล้วยไม้ / Orchid Pavilion Station | ☼ จุดพบปะ / Meeting Point |
| S-04 สถานีสวนเยาวชนรักโลก / Kids' Eco Park Station | 🎫 จุดขายตั๋ว / Ticket Booth |
| S-05 สถานีหอนระฆัง / Green Tower Station | 🏪 ATM |
| S-06 สถานีหอนคำหลวง / Royal Pavilion Station | 📧 ไปรษณีย์ / Mobile Post Office |
| S-07 สถานีสวนป่ายาง / Rubber Forest Station | 🏠 จุดปฐมพยาบาล / First Aid |
| S-08 สถานีวงเวียนราชพฤกษ์ / Amphitheatre Station | 💰 จุดแลกเงิน / Mobile Bank / Exchange |
| S-09 สถานีเรือนกล้วยไม้ / Tropical Dome Station | 🍽️ ศูนย์อาหาร / Food Court |
| S-10 สถานีเรือนกล้วยไม้ / Flower Carpet Station | 🚻 ห้องน้ำ / W.C. |
| S-11 สถานีเรือนกล้วยไม้ / Culture Bazaar Station | ♿ ห้องน้ำคนพิการ / Handicap Toilet |
| S-12 สถานีเรือนกล้วยไม้ / Expo Center Station | 🌱 ห้องเปลี่ยนน้ำจืด / Nursery |
| | 🛍️ ขายของที่ระลึก / Souvenir |
| | C1 พื้นที่นิทรรศการ 1 / Commercial Zone 1 |
| | C2 พื้นที่นิทรรศการ 2 / Commercial Zone 2 |
| | C3 พื้นที่นิทรรศการ 3 / Commercial Zone 3 |
| | C4 พื้นที่นิทรรศการ 4 / Commercial Zone 4 |



รูปที่ 2 ขั้นตอนการดำเนินงานระยะที่ 1

- 1.5 การสำรวจสภาพพื้นที่ที่จะจัดนิทรรศการสวนน้ำบาดาล ซึ่งเดิมเป็นที่ตั้งของสวนองค์กร ชื่อ “สวนพลังแผ่นดิน” ดังรูปที่ 3
- 1.6 การออกแบบโครงสร้างอาคาร รูปแบบการจัดนิทรรศการ (รูปที่ 4) สื่อผสมในการนำเสนอ และกิจกรรมภายในงาน
- 1.7 การรื้อถอนสิ่งก่อสร้างเดิม (รูปที่ 5) จัดเตรียมสถานที่ และจัดทำโครงสร้างอาคารชั่วคราว (รูปที่ 6) ได้แก่ อุโมงค์น้ำบาดาล ศาลาน้ำบาดาล ส่วนอำนวยความสะดวก ระบบเติมน้ำผ่านหลังคา ระบบเติมน้ำผ่านสระ และลานแสดงบ่อน้ำบาดาล
- 1.8 การผลิตบทเพลง และจัดทำสื่อผสมที่จะนำเสนอในนิทรรศการ

ตารางที่ 1 เนื้อหาที่นำเสนอในนิทรรศการ และผู้รับผิดชอบเพื่อเตรียมข้อมูลเนื้อหาในส่วนต่างๆ

เนื้อหางาน	ผู้รับผิดชอบ	หน่วยงาน
ประวัติและพันธกิจกรมทรัพยากรน้ำบาดาล	คุณนรชิต คชาชีวะ	สบก.
การพัฒนาระบบน้ำบาดาล	คุณพยุงศักดิ์ ท่าไม้สุข	สบบ.
โครงการน้ำบาดาลเพื่อการเกษตร		
โครงการเขื่อนใต้ดิน	คุณประกอบ อยู่คง	สสป.
น้ำบาดาลในพื้นที่เกาะ		
โครงการบูรณาการน้ำร่วม	คุณบุญชัย ทารมมงคลพิพัฒน์	ศทส.
การเติมน้ำใต้ดินระบบหลังคาและสระ	คุณสิทธิศักดิ์ มั่นอยู่	สสป.
โครงการ RBF		
โครงการน้ำดื่มสะอาดเพื่อโรงเรียน	คุณคณิศร พรมนุชานนท์	ศปร.
นิทรรศการในอาคารนิทรรศการเฉลิมพระเกียรติ		
น้ำพุร้อน	ดร.เกรียงศักดิ์ ภิระไร	สปน.
กองทุนพัฒนาน้ำบาดาล	คุณไบพร ปาวรีย์	กพน.
การขออนุญาตเจาะบ่อและใช้น้ำบาดาล	คุณวชรเมธา จันทพิมพะ	สคบ.
	คุณอภิชาติ จันท์เทียน	
นิทรรศการชั้นดิน ชั้นหินในอุโมงค์น้ำบาดาล	คุณดาวเรือง เดชอุป	สอพ.
	คุณนงนุช ดวงอาทิตย์	
	คุณรุ่งโรจน์ เบญจกุล	
การตรวจวิเคราะห์คุณภาพน้ำบาดาล และระบบผลิตน้ำ RO	คุณเอมอร คล่องแคล่ว	กวน.
	คุณนพปฎล เหมือนสมาน	



รูปที่ 3 สภาพพื้นที่เดิมของพื้นที่จัดนิทรรศการ



รูปที่ 4 รูปแบบการจัดนิทรรศการในสวนน้ำบาดาล



เรือถอนอาคารโปไอตีเซล



เรือถอนอาคารสวนนก



เรือถอนซุ้มต้นเห็ด 2 ต้น



เรือถอนบริเวณพื้นที่ก่อสร้าง

รูปที่ 5 การดำเนินการเรือถอนสิ่งก่อสร้างเดิม



อุโมงค์น้ำบาดาล



ศาลาน้ำบาดาล



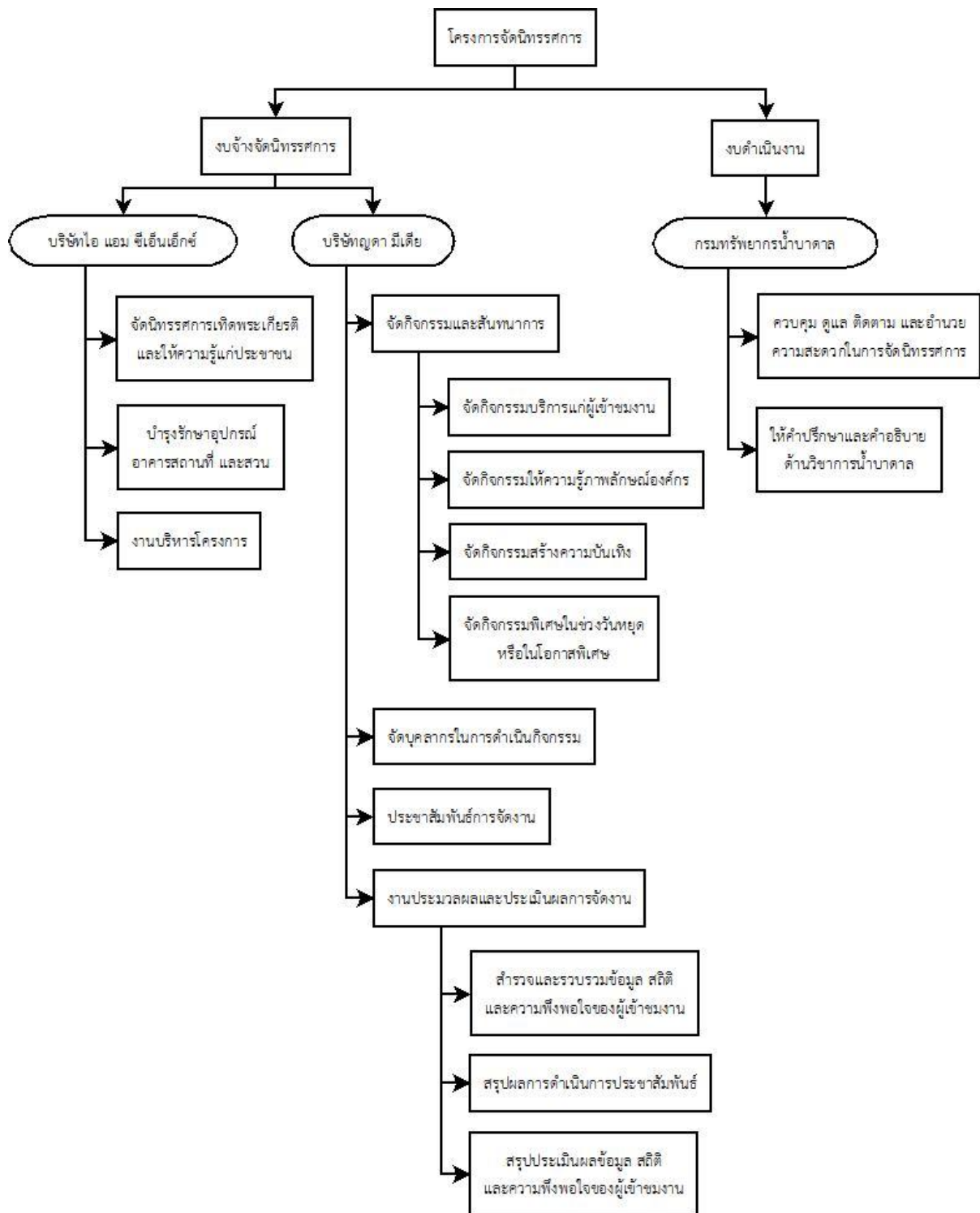
บริเวณด้านหน้าอาคารนิทรรศการเฉลิมพระเกียรติ



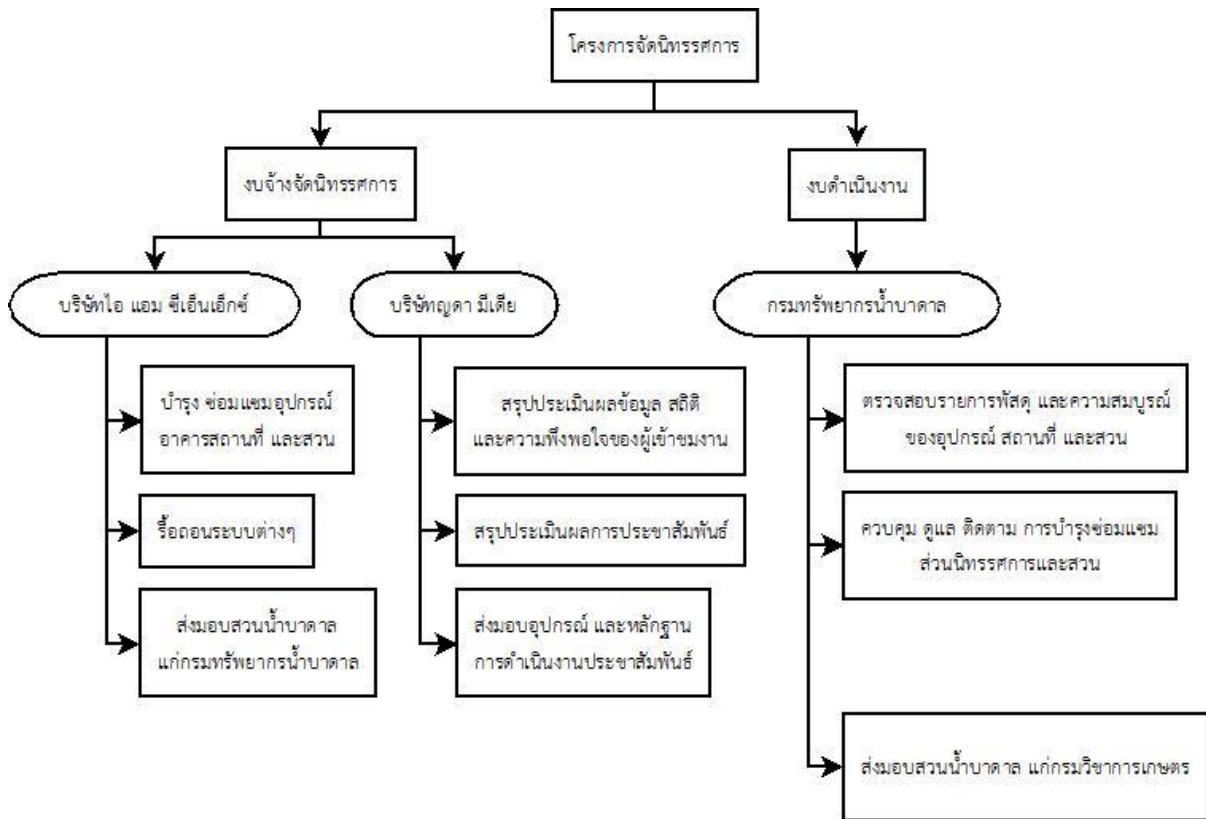
ลานแสดงบ่อน้ำบาดาล

รูปที่ 6 การจัดทำโครงสร้างอาคารเพื่อจัดแสดงนิทรรศการ และจัดเตรียมสถานที่

- 1.9 การติดตั้งส่วนนิทรรศการ และระบบแสง สี เสียง ที่ใช้ในการแสดงนิทรรศการ
- 1.10 การตกแต่งอาคารนิทรรศการและสวน พร้อมองค์ประกอบทั้งหมด
- 1.11 การประชาสัมพันธ์การจัดนิทรรศการทรัพยากรน้ำบาดาลเฉลิมพระเกียรติฯ 84 พรรษา
- 1.12 การเตรียมพร้อมบุคลากร ที่จะทำหน้าที่ เชิญชวน ต้อนรับ และเป็นมัคคุเทศก์บรรยายนำชมนิทรรศการ
2. ระยะที่ 2 ระหว่างการจัดงานมหกรรมพืชสวนโลกฯ (รูปที่ 7)
 - 2.1 การจัดนิทรรศการเทิดพระเกียรติ และจุดลงนามถวายพระพรพระบาทสมเด็จพระเจ้าอยู่หัว สมเด็จพระนางเจ้าสิริกิติ์ พระบรมราชินีนาถ และสมเด็จพระบรมโอรสาธิราชฯ
 - 2.2 การให้คำปรึกษาและคำอธิบายด้านวิชาการน้ำบาดาลแก่ผู้เข้าชมงาน
 - 2.3 การจัดกิจกรรมประจำวัน และสันทนาการ (ตลอดระยะเวลา 92 วัน)
 - 2.4 การจัดกิจกรรมพิเศษ และการแสดงในวันสำคัญต่างๆ ตลอดระยะเวลาการจัดงาน
 - 2.5 การบำรุงรักษาสวนองค์กร ดูแลซ่อมแซมอาคาร อุปกรณ์และระบบต่างๆ ที่ใช้ในการแสดงนิทรรศการ ตลอดระยะเวลาการจัดงาน
 - 2.6 การประชาสัมพันธ์การจัดนิทรรศการทรัพยากรน้ำบาดาลเฉลิมพระเกียรติฯ 84 พรรษา
 - 2.7 การสำรวจข้อมูล สถิติ และความพึงพอใจของผู้เข้าชมงานตลอดระยะเวลาการจัดงาน
 - 2.8 การรายงานสรุปผลการดำเนินการประชาสัมพันธ์ผ่านสื่อต่างๆ
 - 2.9 การรายงานสรุปประเมินผลการสำรวจความพึงพอใจ ข้อมูล และสถิติผู้เข้าชม
3. ระยะที่ 3 หลังจากเสร็จสิ้นงานมหกรรมพืชสวนโลกฯ (รูปที่ 8)
 - 3.1 การรื้อถอนระบบต่างๆ ที่ใช้ในการจัดแสดงนิทรรศการ
 - 3.2 การซ่อมแซมอาคารนิทรรศการและสวนองค์กรให้คงสภาพสมบูรณ์
 - 3.3 การประชาสัมพันธ์ผลการจัดนิทรรศการทรัพยากรน้ำบาดาลเฉลิมพระเกียรติฯ 84 พรรษา
 - 3.4 การรายงานสรุปประเมินผลข้อมูล สถิติ และความพึงพอใจของผู้เข้าชมงาน
 - 3.5 การรายงานสรุปผลการประชาสัมพันธ์โครงการฯ และข้อเสนอแนะ
 - 3.6 การตรวจสอบรายการพัสดุ และความสมบูรณ์ของอาคารและนิทรรศการในสวนน้ำบาดาล (รูปที่ 9)
 - 3.7 การส่งมอบสวนน้ำบาดาล ให้กรมวิชาการเกษตร กระทรวงเกษตรและสหกรณ์



รูปที่ 7 ขั้นตอนการดำเนินงานระยะที่ 2



รูปที่ 8 ขั้นตอนการดำเนินงานระยะที่ 3



รูปที่ 9 การตรวจสอบรายการพัสดุ ความสมบูรณ์ของนิทรรศการ อาคาร และอุปกรณ์

ผลการดำเนินงาน

งานจ้างจัดนิทรรศการและดำเนินกิจกรรม

ทางผู้รับจ้าง (บริษัท ไอ แอม ซีเอ็นเอ็กซ์ จำกัด) ได้จัดให้มีจุดลงนามถวายพระพรพระบาทสมเด็จพระเจ้าอยู่หัว สมเด็จพระนางเจ้าพระบรมราชินีนาถ และสมเด็จพระบรมโอรสาธิราชฯ จำนวน 3 จุด และนิทรรศการเทิดพระเกียรติในพระอัจฉริยภาพของแต่ละพระองค์ จำนวน 3 ชุด คือ โครงการเกษตรพื้นที่สูง โครงการฟาร์มตัวอย่าง และโครงการสายใยรักเพื่อครอบครัว ดังรูปที่ 10 เพื่อสร้างความรู้ ความเข้าใจ และสร้างความซาบซึ้งแก่ผู้เข้าชมงาน ในพระราชกรณียกิจ พระอัจฉริยภาพของทั้ง 3 พระองค์ รวมทั้งนิทรรศการดำเนินงานของกรมทรัพยากรน้ำบาดาลที่สนับสนุนโครงการพระราชดำริ จำนวน 1 ชุด



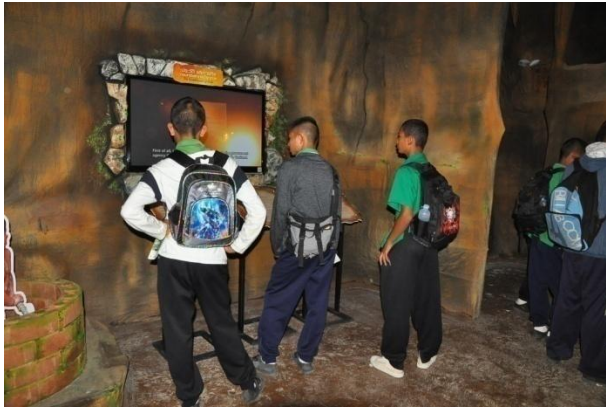
รูปที่ 10 นิทรรศการเทิดพระเกียรติและจุดลงนามถวายพระพรพระบาทสมเด็จพระเจ้าอยู่หัว สมเด็จพระนางเจ้าพระบรมราชินีนาถ และสมเด็จพระบรมโอรสาธิราชฯ

ส่วนนิทรรศการภายในสวนองค์กร ผู้รับจ้างได้จัดให้มีนิทรรศการที่สามารถสร้างความรู้ ความเข้าใจ แก่ผู้เข้าชมงานถึงวิสัยทัศน์ และภารกิจ บทบาท หน้าที่ของกรมทรัพยากรน้ำบาดาลในการบริหารจัดการ ทรัพยากรน้ำบาดาลของประเทศ ประกอบด้วย

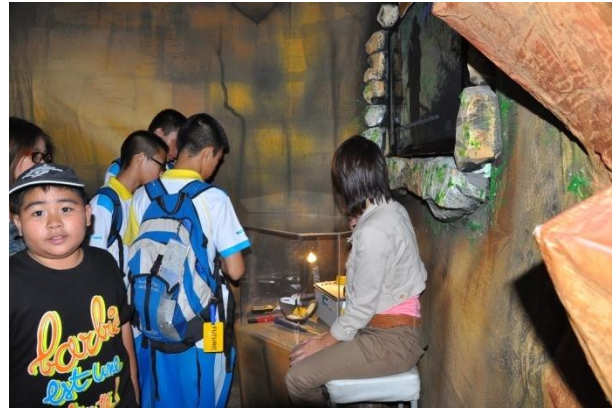
- นิทรรศการอุโมงค์น้ำบาดาล แสดงชั้นดิน ชั้นหิน ชั้นน้ำ โดยใช้สื่อผสม (รูปที่ 11)
- นิทรรศการศาลาน้ำบาดาลแสดงนิทรรศการทรัพยากรน้ำบาดาล โดยใช้สื่อผสม (รูปที่ 12)
- ส่วนแสดงนิทรรศการระบบเติมน้ำใต้ดินผ่านระบบหลังคา (รูปที่ 13)
- ส่วนแสดงนิทรรศการระบบเติมน้ำจากสระ และระบบน้ำเพื่อการเกษตร (รูปที่ 14)
- ส่วนแสดงนิทรรศการลานแสดงบ่อน้ำบาดาล (รูปที่ 15)
- จัดทำจุดถ่ายภาพประจำจุดนิทรรศการภายในสวนองค์กรที่มีความสวยงาม โดดเด่น และ ดึงดูดความสนใจ จำนวน 5 จุด (รูปที่ 16)



รูปที่ 11 นิทรรศการภายในอุโมงค์น้ำบาดาล



(ก) ประวัติและภารกิจกรมทรัพยากรน้ำบาดาล



(ข) การสำรวจอุทกธรณีวิทยา



(ค) การเจาะบ่อน้ำบาดาล



(ง) การพัฒนาบ่อน้ำบาดาล



(จ) River Bank Infiltration (RBF)



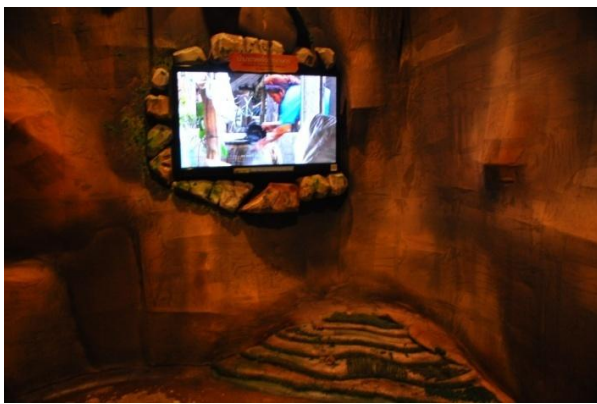
(ฉ) การเจาะบ่อบาดาลในพื้นที่เกาะ



(ซ) น้ำพุร้อน



(ฅ) การวิเคราะห์คุณภาพน้ำบาดาล ระบบกรองน้ำแบบ RO และโครงการน้ำสะอาดเพื่อโรงเรียน



(ญ) น้ำบาดาลเพื่อการเกษตร



(ฎ) เขื่อนใต้ดิน



(ฏ) การเติมน้ำบาดาลระบบสระ



(ฐ) ระบบเติมน้ำจากฝน

รูปที่ 12 นิทรรศการศาลาน้ำบาดาล



(ก) ส่วนสาธิตการเติมน้ำใต้ดินผ่านระบบหลังคา

(ข) ติดต่อสอบถามเจ้าหน้าที่กรมทรัพยากรน้ำบาดาล

รูปที่ 13 ส่วนแสดงนิทรรศการระบบเติมน้ำใต้ดินผ่านระบบหลังคา



รูปที่ 14 ส่วนแสดงนิทรรศการระบบเติมน้ำจากสระ และระบบน้ำเพื่อการเกษตร



รูปที่ 15 ส่วนแสดงนิทรรศการลานแสดงบ่อน้ำบาดาล



(ก) จุดถ่ายภาพ จุดที่ 1 ป้ายสวนน้ำบาดาล



(ข) จุดถ่ายภาพ จุดที่ 2 ลานแสดงบ่อน้ำบาดาล



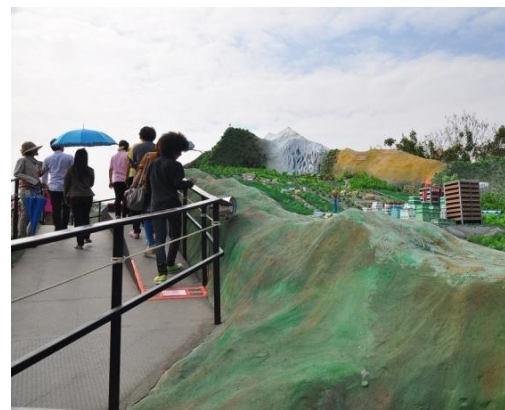
(ค) จุดถ่ายภาพ จุดที่ 3 การตกแต่งดอกไม้หลากสี



(ง) จุดถ่ายภาพ จุดที่ 4 มุมร่มรื่นกับดอกไม้สี



(จ) จุดถ่ายภาพ จุดที่ 5 แบบจำลองภูมิประเทศการใช้ประโยชน์จากแหล่งน้ำบาดาล



รูปที่ 16 จุดถ่ายภาพที่น่าสนใจภายในสวนน้ำบาดาล

งานจ้างประชาสัมพันธ์

ทางผู้รับจ้าง (บริษัท ญูตา มีเดีย จำกัด) ได้ดำเนินการประชาสัมพันธ์การจัดนิทรรศการทรัพยากรน้ำบาดาลเฉลิมพระเกียรติฯ 84 พรรษา ในพื้นที่มหกรรมพืชสวนโลกเฉลิมพระเกียรติฯ ราชพฤกษ์ 2554 ผ่านสื่อมวลชน สื่อประชาสัมพันธ์และกิจกรรมรูปแบบต่างๆ ทั้งระยะก่อนจัดงาน ในช่วงระหว่างการจัดงาน และหลังการจัดงาน รายละเอียดดังภาคผนวก ก

นอกจากนี้ทางผู้รับจ้าง (บริษัท ญูตา มีเดีย จำกัด) ยังได้จัดให้มีกิจกรรมและสนทนาการ ทั้งในวันธรรมดา และวันพิเศษ เพื่อเชิญชวนและรองรับผู้เข้าชมนิทรรศการในสวนองค์กรของกรมทรัพยากรน้ำบาดาลในพื้นที่มหกรรมพืชสวนโลกเฉลิมพระเกียรติฯ ราชพฤกษ์ 2554 ดังนี้

1) กิจกรรมประจำวันธรรมดา

วันละ 3 รอบ คือ 10.00 น. 15.00 น. และ 18.00 น.

เวลา 10.00 น. - Voice over นำเข้าสู่กิจกรรม

- พิธีกรเชิญผู้เข้าชมงานตอบคำถาม เล่นเกมส์ แจกของรางวัล พุดประชาสัมพันธ์ ภาพรวมของสวนน้ำบาดาล
- การแสดง Mascot เดินประกอบเพลง “ผู้พิทักษ์น้ำบาดาล”
- แจก Guide Map 100 ชุด เพื่อเข้าร่วมกิจกรรม Walk Rally ประทับตราให้ครบ 4 จุด รับของรางวัลที่จุดประชาสัมพันธ์

เวลา 10.30 น. - การแสดงดนตรีโฟล์คซอง

เวลา 15.00 น. - Voice over นำเข้าสู่กิจกรรม

- พิธีกรเชิญผู้เข้าชมงานตอบคำถาม เล่นเกมส์ แจกของรางวัล พุดประชาสัมพันธ์ ภาพรวมของสวนน้ำบาดาล
- การแสดง Mascot เดินประกอบเพลง “ผู้พิทักษ์น้ำบาดาล”
- แจก Guide Map 100 ชุด สำหรับเข้าร่วมกิจกรรม Walk Rally ประทับตราให้ครบ 4 จุด รับของรางวัลที่จุดประชาสัมพันธ์

เวลา 15.30 น. - การแสดงดนตรีโฟล์คซอง

เวลา 18.00 น. - Voice over นำเข้าสู่กิจกรรม

- พิธีกรเชิญผู้เข้าชมงานตอบคำถาม เล่นเกมส์ แจกของรางวัล พุดประชาสัมพันธ์ ภาพรวมของสวนน้ำบาดาล
- การแสดง Mascot เดินประกอบเพลง “ผู้พิทักษ์น้ำบาดาล”
- แจก Guide Map 100 ชุด สำหรับเข้าร่วมกิจกรรม Walk Rally ประทับตราให้ครบ 4 จุด รับของรางวัลที่จุดประชาสัมพันธ์

เวลา 18.30 น. - การแสดงดนตรีโฟล์คซอง

เวลา 20.10 น. - พิธีกรพุดประชาสัมพันธ์ภาพรวมของสวนน้ำบาดาลและกล่าวขอบคุณ

2) กิจกรรมประจำวันเสาร์

วันละ 3 รอบ คือ 10.00 น., 15.00 น. และ 18.00 น.

เวลา 10.00 น. - Voice over นำเข้าสู่กิจกรรม

- พิธีกรเชิญผู้เข้าชมงานตอบคำถาม เล่นเกมส์ แจกของรางวัล พุดประชาสัมพันธ์ ภาพรวมของสวนน้ำบาดาล
- การแสดง Mascot เดินประกอบเพลง “ผู้พิทักษ์น้ำบาดาล”
- แจก Guide Map 100 ชุด เพื่อเข้าร่วมกิจกรรม Walk Rally ประทับตราให้ครบ 4 จุด รับของรางวัลที่จุดประชาสัมพันธ์

เวลา 10.30 น. - การแสดงดนตรีโฟล์คซอง

เวลา 15.00 น. - Voice over นำเข้าสู่กิจกรรม

- พิธีกรเชิญผู้เข้าชมงานตอบคำถาม เล่นเกมส์ แจกของรางวัล พุดประชาสัมพันธ์ ภาพรวมของสวนน้ำบาดาล
- การแสดง Mascot เดินประกอบเพลง “ผู้พิทักษ์น้ำบาดาล”
- แจก Guide Map 100 ชุด สำหรับเข้าร่วมกิจกรรม Walk Rally ประทับตราให้ครบ 4 จุด รับของรางวัลที่จุดประชาสัมพันธ์

เวลา 15.30 น. - การแสดงดนตรีโฟล์คซอง

เวลา 18.00 น. - Voice over นำเข้าสู่กิจกรรม

- พิธีกรเชิญผู้เข้าชมงานตอบคำถาม เล่นเกมส์ แจกของรางวัล พุดประชาสัมพันธ์ ภาพรวมของสวนน้ำบาดาล
- การแสดง Mascot เดินประกอบเพลง “ผู้พิทักษ์น้ำบาดาล”
- แจก Guide Map 100 ชุด สำหรับเข้าร่วมกิจกรรม Walk Rally ประทับตราให้ครบ 4 จุด รับของรางวัลที่จุดประชาสัมพันธ์

เวลา 18.30 น. - การแสดงเฉลิมพระเกียรติ “3 วิศวกรรมหามงคลยิ่งแห่งสยาม”

เวลา 18.45 น. - การแสดงดนตรีโฟล์คซอง

เวลา 20.10 น. - พิธีกรพุดประชาสัมพันธ์ภาพรวมของสวนน้ำบาดาลและกล่าวขอบคุณ

3) การแสดงเนื่องในวันพิเศษหรือโอกาสพิเศษ

ทางผู้รับจ้างได้จัดให้มีกิจกรรมในวันพิเศษ หรือโอกาสพิเศษเพิ่มเติม โดยมีการแสดงที่สื่อถึงวันพิเศษ หรือโอกาสพิเศษนั้นๆ จำนวนทั้งสิ้น 9 ครั้ง ดังตารางที่ 2 สำหรับประมวลภาพการจัดกิจกรรมในวันพิเศษ หรือโอกาสพิเศษต่างๆ ได้แสดงไว้ในภาคผนวก ข

ตารางที่ 2 การแสดงเนื่องในวันพิเศษหรือโอกาสพิเศษ

วันที่	Gimmick การแสดง
วันเปิดงานมหกรรมพืชสวนโลก วันพุธที่ 14 ธันวาคม 2554	เหล่าเทพธิดา อันเป็นตัวแทนแห่งสายน้ำที่หล่อไหลสู่ใต้พิภพ ก่อเกิดน้ำบาดาลที่มีค่ายิ่งต่อมวลมนุษย

วันคริสต์มาส วันอาทิตย์ที่ 25 ธันวาคม 2554	ความสนุกสนานเบิกบานรื่นเริงกับเหล่าซานต้า ซานตี้ กวางเรนเดียร์ และสัตว์จากเทพนิยาย
วันส่งท้ายปีเก่า วันเสาร์ที่ 31 ธันวาคม 2554	ส่งท้ายปี “กระท้าย” ด้วยความสนุกสนาน ชุกชุน และอีกหลายบทบาทของเหล่ากระท้ายที่จะทำให้คุณหัวเราะ
วันขึ้นปีใหม่ วันอาทิตย์ที่ 1 มกราคม 2555	เริ่มต้นปี “มะโรง” ด้วยความอัศจรรย์กับตำนานแห่งพญานาคที่จะแปลงกายเป็นมนุษย์ และนานาอภินิหาร
วันเด็กแห่งชาติ วันเสาร์ที่ 14 มกราคม 2555	ร่วมปลุกฝังให้เยาวชนได้รู้คุณค่าแห่งน้ำบาดาล ด้วยการแสดงของผู้พิทักษ์น้ำบาดาล ร่วมกับเหล่านักแสดง
วันพิธีเปิดงานอย่างเป็นทางการ วันอาทิตย์ที่ 15 มกราคม 2555	การแสดงตระการตาต่างดงาม และขบวนต้อนรับเสด็จสมเด็จพระเทพรัตนราชสุดาฯ สยามบรมราชกุมารี
วันตรุษจีน วันจันทร์ที่ 23 มกราคม 2555	ร่วมฉลองปีใหม่จีน กับการแสดงตระการตาต่างดงาม และเข้มแข็งยิ่งใหญ่ในแบบฉบับแดนมังกร
วันวาเลนไทน์ วันอังคารที่ 14 กุมภาพันธ์ 2555	พบกับเหล่าคิวปิดที่จะแผลงศรแห่งความรัก ที่ก่อให้เกิดตำนานแห่งความสุข เศร้า สมหวัง ตั้งในนิยายเลื่องชื่อ
วันมาฆบูชา วันพุธที่ 7 มีนาคม 2555	สืบทอดพระศาสนาด้วยแรงศรัทธาแห่งพุทธศาสนิกชน ถ่ายทอดผ่านอุบาสิกามีฤทธิ์มากในสมัยพุทธกาล

ตัวชี้วัดและการประเมินผลโครงการ

สรุปสถิติจำนวนผู้เข้าร่วมชมสวนน้ำบาดาล

1. สรุปสถิติผู้เข้าชมงานมหกรรมพืชสวนโลกเฉลิมพระเกียรติฯ ราชพฤกษ์ 2554 และผู้เข้าชมสวนน้ำบาดาล ระหว่างวันที่ 14 ธันวาคม 2554 ถึง 14 มีนาคม 2555 รายละเอียดตามภาคผนวก ค

ผู้เข้าชมงานพืชสวนโลก 2,123,909 คน

- มีผู้เข้าชมงานสูงสุดในวันที่ 1 มกราคม 2555 จำนวน 72,641 คน
- มีผู้เข้าชมงานต่ำสุดในวันที่ 27 กุมภาพันธ์ 2555 จำนวน 11,221 คน
- ค่าเฉลี่ยในการเข้าชมงาน จำนวน 23,086 คน/วัน

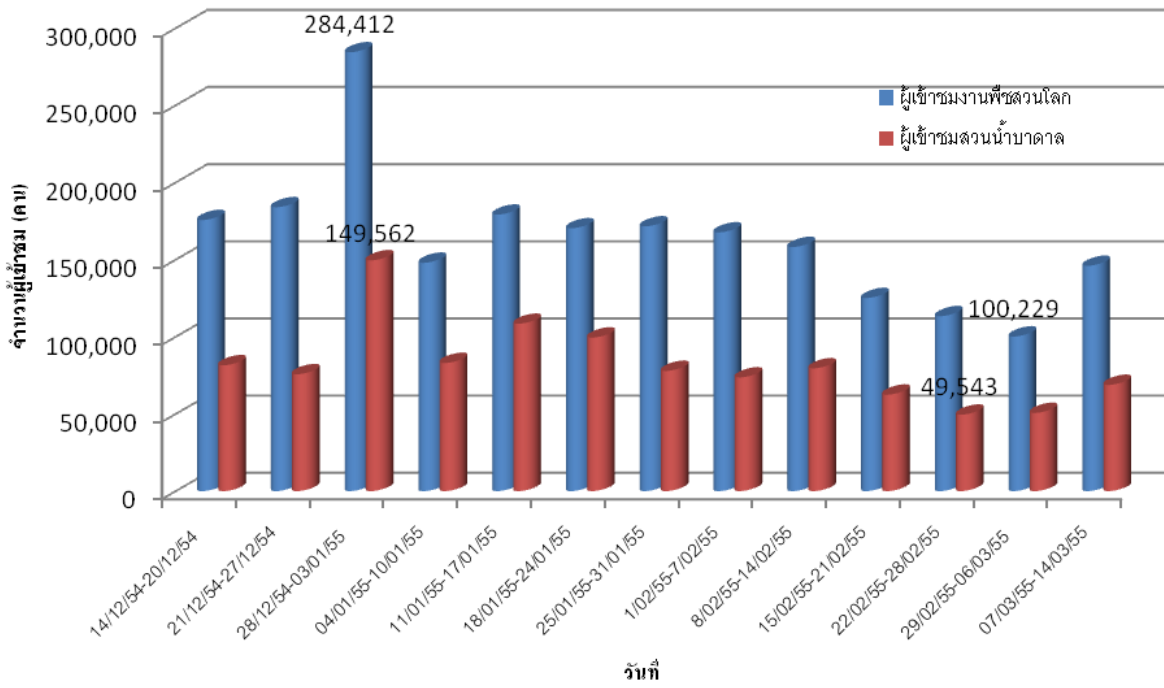
ผู้เข้าชมงานสวนน้ำบาดาล 1,060,847 คน

- มีผู้เข้าชมงานสูงสุดในวันที่ 1 มกราคม 2555 จำนวน 30,121 คน
- มีผู้เข้าชมงานต่ำสุดในวันที่ 27 กุมภาพันธ์ 2554 จำนวน 3,233 คน
- ค่าเฉลี่ยในการเข้าชมงาน จำนวน 11,531 คน/วัน

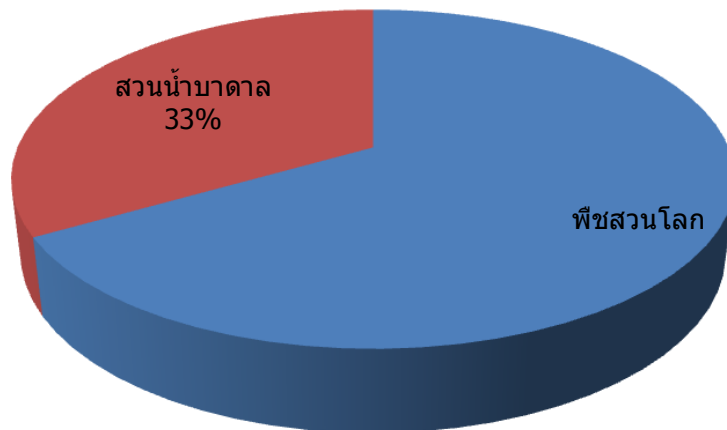
โดยในช่วงสัปดาห์ที่ 3 ของการจัดงาน (วันที่ 28 ธันวาคม 2554 ถึงวันที่ 03 มกราคม 2555) ซึ่งตรงกับช่วงเทศกาลขึ้นปีใหม่ เป็นสัปดาห์ที่มีผู้เข้าชมงานมหกรรมพืชสวนโลกฯ และสวนน้ำบาดาลสูงสุด (รูปที่ 17) และในสัปดาห์ที่ 11 และ 12 ของการจัดงาน มีจำนวนผู้เข้าชมสวนน้ำบาดาล และงานมหกรรมพืชสวนโลกฯ น้อยสุดตามลำดับ โดยจำนวนผู้เข้าชมสวนน้ำบาดาลตลอดระยะเวลาการจัดงาน 92 วัน คิดเป็น 33% ของจำนวนผู้เข้าชมงานมหกรรมพืชสวนโลกฯ ทั้งหมด ดังรูปที่ 18

2. สถิติจำนวนผู้เข้าร่วมลงนามถวายพระพรบนเว็บไซต์ www.groundwaterpavilion.com ตั้งแต่วันที่ 14 ธันวาคม 2554 ถึง 27 มีนาคม 2555 มีจำนวนทั้งสิ้น 52,585 คน (รูปที่ 19)

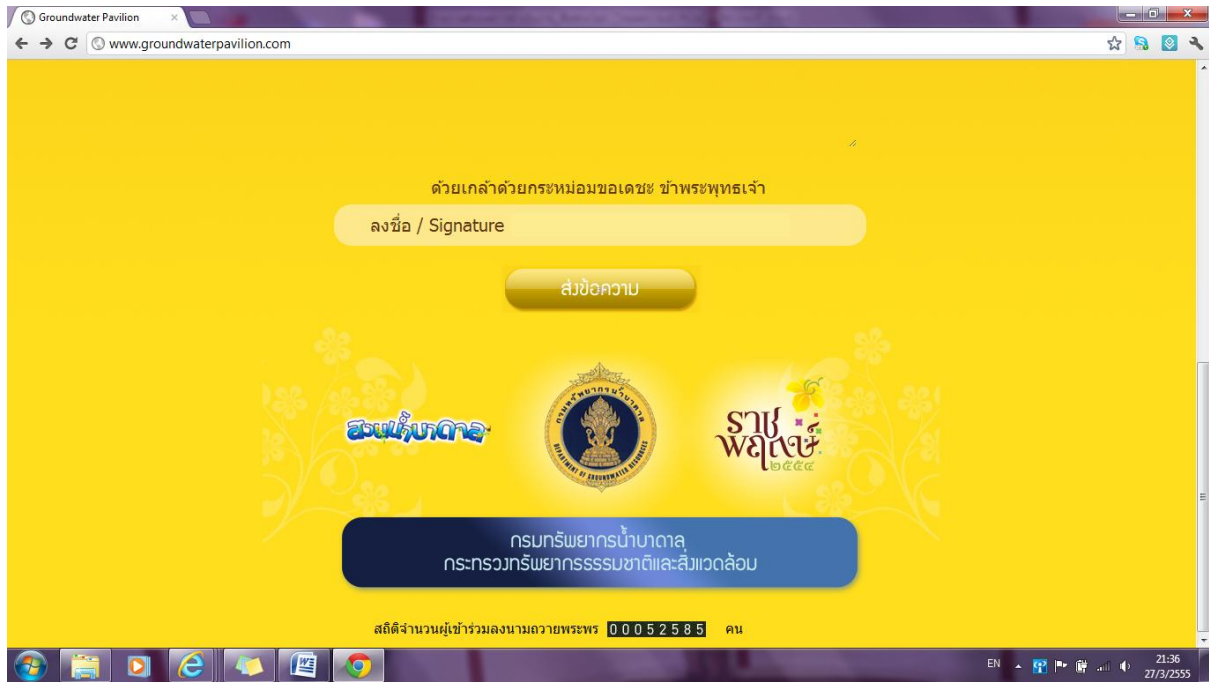
3. สถิติจำนวนผู้เข้าชมเว็บไซต์ <http://www.groundwaterpavilion.com> ในช่วงระหว่างวันที่ 14 ธันวาคม 2554 ถึง 27 มีนาคม 2555 มีจำนวนทั้งสิ้น 52,585 ครั้ง (รูปที่ 20)



รูปที่ 17 จำนวนผู้เข้าชมงานมหกรรมพีชสวนโลกฯ และสวนน้ำบาดาลรายสัปดาห์



รูปที่ 18 สัดส่วนจำนวนผู้เข้าชมสวนน้ำบาดาล และงานมหกรรมพีชสวนโลกฯ



รูปที่ 19 สถิติจำนวนผู้เข้าร่วมลงนามถวายพระพร ระหว่างวันที่ 14 ธันวาคม 2554 ถึง 27 มีนาคม 2555



รูปที่ 20 สถิติจำนวนผู้เข้าชมเว็บไซต์ ระหว่างวันที่ 14 ธันวาคม 2554 ถึง 27 มีนาคม 2555

ความพึงพอใจของผู้เข้าร่วมชมงาน

การประเมินผลความพึงพอใจ โครงการจัดนิทรรศการทรัพยากรน้ำบาดาลเฉลิมพระเกียรติฯ 84 พรรษา งานมหกรรมพืชสวนโลกเฉลิมพระเกียรติฯ ราชพฤกษ์ 2554 จังหวัดเชียงใหม่ ได้แบ่งระดับความพึงพอใจออกเป็น 5 ระดับ คือ น้อยที่สุด น้อย ปานกลาง มาก และมากที่สุด ซึ่งจากการสำรวจของกลุ่มประชาชนทั่วไป ได้ผลสำรวจตามรายละเอียดดังนี้

กลุ่มผู้ถูกสำรวจเป็นเพศหญิงส่วนใหญ่ รองลงมาเป็นเพศชาย ผู้ถูกสำรวจส่วนใหญ่เป็นนักเรียนหรือนักศึกษา รองลงมาอาชีพพนักงานเอกชน ส่วนอาชีพที่น้อยที่สุดคือ ค้าขาย เกษตรกรและอาชีพอื่น ๆ อายุส่วนใหญ่ 15-30 ปี รองลงมาอายุ 31-40 ปี มีระดับการศึกษาส่วนใหญ่ระดับปริญญาตรี รองลงมาการศึกษาระดับมัธยมศึกษาตอนปลาย ความพึงพอใจและประโยชน์ที่ได้รับจากการเข้าร่วมกิจกรรมพบว่า มีความพึงพอใจในระดับมากที่สุด คือ เนื้อหาสาระในแต่ละส่วน ความน่าสนใจของเนื้อหา บรรยากาศของการจัดนิทรรศการ และทัศนียภาพของสวน ส่วนเรื่องอื่นๆ มีความพึงพอใจในระดับมาก รายละเอียดดังตารางที่ 3

ผลการศึกษาระประเมินผลความพึงพอใจ โครงการจัดนิทรรศการทรัพยากรน้ำบาดาลเฉลิมพระเกียรติฯ 84 พรรษา ประชาชนพึงพอใจในระดับมากถึงมากที่สุด จึงทำให้ทราบได้ว่าการจัดโครงการครั้งนี้ประสบความสำเร็จเป็นอย่างดี จากผลการประเมินความพึงพอใจ ผู้เข้าร่วมชมงานมีข้อคิดเห็นคำติชม เช่น เห็นว่าบรรยากาศในห้องมืด และเสนอแนะให้เพิ่มแสงสว่างมากขึ้น การจัดโครงการควรจัดทุกปี และควรมีเอกสารแจก รายละเอียดดังภาคผนวก ง

ตารางที่ 3 ความพึงพอใจของผู้เข้าชมสวนน้ำบาดาล

รายการ	ความพึงพอใจ
เอกสารคู่มือการเข้าชม (Guide Map)	มาก
เนื้อหาสาระในแต่ละส่วน	มากที่สุด
ความน่าสนใจของเนื้อหา	มากที่สุด
ความเหมาะสมของมัคคุเทศน์	มาก
ความเหมาะสมของวันและเวลา	มาก
บรรยากาศของการจัดนิทรรศการ	มากที่สุด
ทัศนียภาพของสวน	มากที่สุด
การมีส่วนร่วมในกิจกรรม	มาก
ภาพโดยรวม	มาก

งบประมาณ

งบประมาณในการดำเนินงาน “โครงการจัดนิทรรศการทรัพยากรน้ำบาดาลเฉลิมเกียรติฯ 84 พรรษา งานมหกรรมพืชสวนโลกเฉลิมพระเกียรติฯ ราชพฤกษ์ 2554” ได้รับการสนับสนุนโดย กองทุนพัฒนา น้ำบาดาล จำนวน 34,920,800 บาท (สามสิบล้านเก้าแสนสองหมื่นแปดร้อยบาท) โดยใช้จ่ายเงินไปจำนวน รวมทั้งสิ้น 30,576,526.49 บาท (สามสิบล้านห้าแสนเจ็ดหมื่นหกพันห้าร้อยยี่สิบหกบาทสี่สิบบาทเก้าสตางค์) รายละเอียดดังตารางที่ 4

ตารางที่ 4 ค่าใช้จ่ายโครงการฯ

ลำดับที่	รายการ	งบประมาณที่ได้รับ (บาท)	การเบิกจ่าย (บาท)	คงเหลือ (บาท)
1	ค่าจ้างจัดนิทรรศการ	29,695,000.00	25,821,000.00	3,874,000.00
2	ค่าใช้จ่ายในการดำเนินงาน	5,225,800.00	4,755,526.49	470,273.51
	รวมค่าใช้จ่ายทั้งหมด	34,920,800.00	30,576,526.49	4,344,273.51

หน่วยงานที่รับผิดชอบ

กรมทรัพยากรน้ำบาดาล (สำนักอนุรักษ์และฟื้นฟูทรัพยากรน้ำบาดาล)

คณะกรรมการตรวจรับงาน

- | | |
|---------------------------|--------------------------|
| 1. นายสุนทร ปัญญาสุธารส | ประธานกรรมการตรวจการจ้าง |
| 2. นายวัฒน์พงศ์ มนตรี | สสป. |
| 3. นายสุกรี บุรณะสรรค์ | ส่วนพัสดุ |
| 4. นายยุทธนา อวจำปา | สปป. |
| 5. นางสาวสุทภา โพธิ์เก่า | สปป. |
| 6. นางสาวดาวเรือง เดชอุป | สอพ. |
| 7. นางสาวนงนุช ดวงอาทิตย์ | สอพ. |

คณะกรรมการควบคุมงาน

- | | |
|-------------------------------|-----------|
| 1) นายเทิดศักดิ์ ทรัพย์ทวีวัง | สอพ. |
| 2) นายบุญชัย หาญมงคลพิพัฒน์ | ศทส. |
| 3) นายอำนาจ เยาวสุต | สทบ.เขต 7 |
| 4) นายสมชาย บุญพิทักษ์ | สสป. |
| 5) นายไกรสร สังข์จันทร์ | สทบ.เขต 1 |
| 6) นางสาวนีย์ สังข์จันทร์ | สทบ.เขต 1 |
| 7) นางสาวนงนุช ดวงอาทิตย์ | สอพ. |
| 8) นายรุ่งโรจน์ เบญจกุล | สอพ. |

- | | |
|----------------------------|-----------|
| 9) นายพัสกร อางศิริ | สสป. |
| 10) นางสาวกนกวรรณ กลิ่นรอง | สพบ. |
| 11) นายชัยวุฒิ ชูเกลี้ยง | สทบ.เขต 4 |
| 12) นายสุรินทร์ เศรษฐมาน | สทบ.เขต 6 |
| 13) นายโพพงษ์ สถาพร | สพบ. |
| 14) นางสาววารุณี ตันติเสวี | สทบ.เขต 4 |

คณะทำงาน

ฝ่ายออกแบบ และควบคุมการก่อสร้าง

- | | |
|-------------------------|-----------|
| 1) นายอำนาจ เยาวสุด | สทบ.เขต 7 |
| 2) นายสมชาย บุญพิทักษ์ | สสป. |
| 3) นายโพพงษ์ สถาพร | วิศวกร |
| 4) นายกฤติพันธ์ | สทบ.เขต 7 |
| 5) นายจรงค์ จันทนา | สอพ. |
| 6) นายธงชัย รัตนภักดี | สอพ. |
| 7) นายรุ่งโรจน์ เบญจกุล | สอพ. |

ฝ่ายวิชาการ: ทำหน้าที่ออกแบบ ควบคุม และตรวจสอบความถูกต้องของเนื้อหาข้อมูลและสื่อผสมที่จัดแสดงในนิทรรศการ ตลอดจนให้คำปรึกษาและคำอธิบายด้านวิชาการน้ำบาดาลแก่ผู้เข้าชมงาน ประกอบด้วยบุคลากร ได้แก่

- | | |
|-------------------------------------|-----------|
| 1) นายบุญชัย หาญมงคลพิพัฒน์ | ศทส. |
| 2) นายมหิปปงศ์ วรกุล | สสป. |
| 3) นายบรรจง พรหมจันทร์ | สอพ. |
| 4) นางสาวสนา สารทภาพร | สอพ. |
| 5) นางสาวดาวเรือง เดชอุป | สอพ. |
| 6) นางสาวนงนุช ดวงอาทิตย์ | สอพ. |
| 7) นางสาวเกษราภรณ์ สุนทรพฤกษ์ | สอพ. |
| 8) นายรุ่งโรจน์ เบญจกุล | สอพ. |
| 9) นางสาวรัสรินทร์ ศิริภัทรภูรีนนท์ | สอพ. |
| 10) นางสาวบงกชกร ภิระเป็ง | สอพ. |
| 11) นางสาวจรินยา ภูเด่นผา | สอพ. |
| 12) นายสรวิศ นราอภิวัฒน์ | สอพ. |
| 13) นางสาวพรอุษา อุดมศิลป์ | สสป. |
| 14) นางสาวกัญต์กนิษฐ์ ทุมประเสริฐ | สพบ. |
| 15) นายไกรสร สังข์จันทร์ | สทบ.เขต 1 |

- | | |
|----------------------------|------------|
| 16) นายบุญโชค แซ่ไฉ่ | สทบ.เขต 3 |
| 17) นางสาวนีย์ สังข์จันทร์ | สทบ.เขต 1 |
| 18) นางสาวจรัสสมณี สิทธิ | สทบ.เขต 6 |
| 19) นางสาวสุพรรณษา สุวรรณ | สทบ.เขต 10 |

ฝ่ายสันตนาการและบันเทิง: ทำหน้าที่สนับสนุน และอำนวยความสะดวกการจัดกิจกรรมต่างๆ ภายในสวนน้ำบาดาล ตลอดจนให้ความบันเทิงแก่ผู้เข้าชมงานสวนน้ำบาดาล ในรูปแบบการแสดงดนตรีสด ประกอบด้วยบุคลากร ได้แก่

- | | |
|---------------------------|-----------|
| 1) นางสาวนีนาด พึ่งสาย | สพบ. |
| 2) นายฉัตรไชย ศรีสารคาม | สพบ. |
| 3) นายไพบุลย์ ปุกหมื่นไวย | สทบ.เขต 7 |
| 4) นายกล้าณรงค์ ไชยवास | สอพ. |
| 5) นายปรีสุทธิ นิมพาลี | สสป. |
| 6) นายวิชาน จันทร์ตัน | สอพ. |
| 7) นางสาวณัฐธิดา สามหงษ์ | สอพ. |

ฝ่ายเทคโนโลยีสารสนเทศ ทำหน้าที่ควบคุม กำกับ ดูแล ให้คำแนะนำและข้อเสนอแนะแก่ผู้รับจ้าง ในการวิเคราะห์ ออกแบบ จัดหาอุปกรณ์ ติดตั้ง และดูแลระบบ wireless ตลอดจนการลงนามถวายพระพรออนไลน์ และการประชาสัมพันธ์โครงการฯ ผ่านทางระบบอินเทอร์เน็ต ประกอบด้วยบุคลากร ได้แก่

- | | |
|---------------------------|------|
| 1) นายมานพ สาทถาพร | ศทส. |
| 2) นายจตุพล สารีบท | ศทส. |
| 3) นายอานนท์ สิงห์ล้ำเลิศ | ศทส. |

ฝ่ายช่างเทคนิค ทำหน้าที่ดูแล ให้คำปรึกษา และซ่อมแซมอุปกรณ์ของกรมฯ ที่นำมาพร้อมจัดแสดง

- | | |
|----------------------|-----------|
| 1) นายสมพิศ วิหกเหิน | สอพ. |
| 2) นายเอนก ด้วงทอง | ส่วนพัสดุ |

ฝ่ายสนับสนุน ทำหน้าที่อำนวยความสะดวกให้กับเจ้าหน้าที่ของกรมทรัพยากรน้ำบาดาลที่ปฏิบัติหน้าที่ ณ งานมหกรรมพืชสวนโลกฯ ประกอบด้วยบุคลากร ได้แก่

- | | |
|-----------------------|------|
| 1) นายพิชัย ทองศิริ | สอพ. |
| 2) นายธนารักษ์ สอนศรี | สอพ. |

ความสำเร็จที่ได้รับ

จาก 26 สวนองค์กรที่เข้าร่วมจัดแสดงในงานมหกรรมพืชสวนโลกเฉลิมพระเกียรติฯ ราชพฤกษ์ 2554 กรมทรัพยากรน้ำบาดาล ได้รับรางวัล Popular Vote ประเภทความคิดสร้างสรรค์ จากการจัดนิทรรศการ "สวนน้ำบาดาล" ซึ่งเป็นหนึ่งในสามรางวัล Popular Vote สวนองค์กรเฉลิมพระเกียรติฯ จากการ

ตัดสินของกรมวิชาการเกษตร โดยการสำรวจความคิดเห็นของผู้เข้าชมงานตั้งแต่วันเปิดงาน คือ วันที่ 14 ธันวาคม 2554 เป็นต้นมา



ปัญหาและอุปสรรค

- จากปัญหาอุทกภัยที่ผ่านมา ทำให้การจัดซื้อวัสดุอุปกรณ์ที่ใช้ในการปฏิบัติงานไม่ได้ ทำให้งานบางส่วนล่าช้า
- การจัดการบริหารผู้เข้าชมงาน เนื่องจากคนเข้าชมมากเกินไปเกิดความคาคดหมาย
- ชาวผู้มีความรู้และประสบการณ์ในบางด้าน ที่จะให้ความรู้ และตอบข้อซักถามแก่ประชาชนที่มาร่วมงาน

ข้อเสนอแนะ

- ควรมีการวางแผน กำหนดขอบเขตและเนื้อหาของงานแต่ละด้านให้ชัดเจน รวมทั้งคณะทำงานและผู้รับผิดชอบในส่วนต่างๆ เพื่อให้การทำงานไม่เกิดความสับสน และติดขัด

- ควรเน้นเนื้อหาความรู้พื้นฐานทั่วไปเกี่ยวกับน้ำตาล เพื่อให้ประชาชนทั่วไปได้ตระหนักถึงความสำคัญของน้ำตาลมากขึ้น
- เพิ่มเติมข้อมูลในส่วนที่ประชาชนทั่วไปให้ความสนใจ ได้แก่ ความลึกในการเจาะน้ำตาล การวิเคราะห์คุณภาพน้ำตาลเบื้องต้น วิธีการปรับปรุงคุณภาพน้ำตาล
- ควรจัดกิจกรรม Road show เน้นตามโรงเรียน หรือสถานที่สำคัญต่างๆ เพื่อเป็นการประชาสัมพันธ์ความรู้ความเข้าใจที่ถูกต้องเกี่ยวกับน้ำตาลให้กับเยาวชน และประชาชนทั่วไป
- ในการจัดโครงการครั้งต่อไปควรนำคำติชมของผู้เข้าร่วมงานจากผลการศึกษาความพึงพอใจ ไปพัฒนาปรับปรุงต่อไป เพื่อเป็นประโยชน์ต่อการจัดงานในครั้งต่อไป

ต้องการทราบข้อมูลเพิ่มเติม ติดต่อ

1. คุณดาวเรือง เดชอุป
สำนักอนุรักษ์และฟื้นฟูทรัพยากรน้ำตาล กรมทรัพยากรน้ำตาล
โทรศัพท์ 02-660-2574 ; <nim43_d@hotmail.com>
2. คุณรุ่งโรจน์ เบญจกุล
สำนักอนุรักษ์และฟื้นฟูทรัพยากรน้ำตาล กรมทรัพยากรน้ำตาล
โทรศัพท์ 02-660-2577 ; <rbenjaku@gmail.com>

ภาคผนวก ก

แบบรายงานผลการดำเนินงานโครงการจัดนิทรรศการทรัพยากรน้ำบาดาลเฉลิมพระเกียรติฯ 84 พรรษา
งานมหกรรมพืชสวนโลกเฉลิมพระเกียรติฯ ราชพฤกษ์ 2554

แผนงาน/กิจกรรม		ผลการดำเนินงาน		ผลการใช้จ่ายเงิน(บาท)	ร้อยละ
		จำนวน	หน่วย		
1. งานบริษัทรับจ้าง งานจัดนิทรรศการ					
1	จัดนิทรรศการและกิจกรรมภายในสวนองค์กร ผู้รับจ้างต้องออกแบบ จัดทำโครงสร้างอาคารชั่วคราว และกิจกรรมตามรูปแบบที่กรมทรัพยากรน้ำบาดาลกำหนด ตาม TOR ข้อ 4.1	พื้นที่จัดนิทรรศการ		13,685,000.00	85
1.1	นิทรรศการเพื่อเทิดพระเกียรติในพระอัจฉริยภาพของพระบาทสมเด็จพระเจ้าอยู่หัว สมเด็จพระนางเจ้าพระบรมราชินีนาถ และสมเด็จพระบรมโอรสาธิราชฯ ตาม TOR ข้อ 4.1.1 (1)	3	ชุด		
1.2	นิทรรศการดำเนินงานของกรมทรัพยากรน้ำบาดาลที่สนับสนุนโครงการพระราชดำริ ตาม TOR ข้อ 4.1.1 (2)	1	ชุด		
1.3	จัดให้มีจุดลงนามถวายพระพร พระบาทสมเด็จพระเจ้าอยู่หัว สมเด็จพระนางเจ้าพระบรมราชินีนาถ และสมเด็จพระบรมโอรสาธิราชฯ ตาม TOR ข้อ 4.1.1 (3)	3	จุด		
1.4	นิทรรศการอุโมงค์น้ำบาดาล แสดงชั้นดิน ชั้นหิน ชั้นน้ำ โดยใช้สื่อผสม ตาม TOR ข้อ 4.1.2 (1)	1	แห่ง		
1.5	นิทรรศการศาลาน้ำบาดาลแสดงนิทรรศการทรัพยากรน้ำบาดาล โดยใช้สื่อผสม ตาม TOR ข้อ 4.1.2 (2)	1	แห่ง		
1.6	ส่วนแสดงนิทรรศการระบบเติมน้ำจากฝน ตาม TOR ข้อ 4.1.2 (3)	1	แห่ง		
1.7	ส่วนแสดงนิทรรศการระบบเติมน้ำจากสระ และระบบน้ำเพื่อการเกษตร ตาม TOR ข้อ 4.1.2 (4)	1	แห่ง		
1.8	ส่วนแสดงนิทรรศการลานแสดงบ่อน้ำบาดาล ตาม TOR ข้อ 4.1.2 (5)	1	แห่ง		
1.9	จัดทำจุดถ่ายภาพประจำจุดนิทรรศการภายในสวนองค์กรให้มีความสวยงาม โดดเด่น และดึงดูดความสนใจ TOR ข้อ 4.1.2 (6)	5	จุด		
2	จัดทำระบบแสงสีเสียงสำหรับกิจกรรม และการผลิตบทเพลง ผู้รับจ้างจะต้องจัดทำระบบเสียง แสงสี ในบริเวณส่วนกิจกรรมทั้งภายในและภายนอกอาคาร เพื่อสนับสนุนกิจกรรมจะมีขึ้น ทั้งในรูปแบบกิจกรรมประจำวัน และในกิจกรรมพิเศษ และรวมถึงการแต่งบทเพลง “ผู้พิทักษ์น้ำบาดาล ที่สื่อความหมาย ในการรณรงค์อนุรักษ์การใช้น้ำบาดาล ตาม TOR ข้อ 4.2	พื้นที่จัดนิทรรศการ			
3	จัดตกแต่งส่วนนิทรรศการและสวนองค์กร ผู้รับจ้างจะต้องจัดเตรียมสถานที่ ทักษะภาพโดยรวมของสวนองค์กร ตกแต่งไฟประดับ และจัดทำโครงสร้างอาคารชั่วคราว ตาม TOR ข้อ 4.3	พื้นที่จัดนิทรรศการ			
3.1	งานจัดเตรียมสถานที่ ตาม TOR ข้อ 4.3.1	พื้นที่จัดนิทรรศการ			
3.2	งานนิทรรศการและสวนองค์กร ตาม TOR ข้อ 4.3.2	7	จุด		
3.3	งานตกแต่ง ตกแต่งอาคารนิทรรศการและสวน พร้อมมองค์ประกอบทั้งหมด ให้เหมาะสมกับแนวคิดในการจัดกิจกรรม สามารถรองรับการดำเนินกิจกรรมได้ตลอดระยะเวลาจัดงาน ตาม TOR ข้อ 4.3.3	พื้นที่จัดนิทรรศการ			

แผนงาน/กิจกรรม		ผลการดำเนินงาน		ผลการใช้จ่ายเงิน(บาท)	ร้อยละ
		จำนวน	หน่วย		
4	บำรุงรักษาส่วนนิทรรศการและสวน พร้อมอุปกรณ์ในการดำเนินกิจกรรมให้สามารถรองรับและใช้งานได้ตลอดระยะเวลาจัดงาน และรับผิดชอบค่าสาธารณูปโภคที่จำเป็นในการจัดงาน รวมถึงดูแลซ่อมแซมอาคารนิทรรศการและสวนองค์กรให้คงสภาพสมบูรณ์	พื้นที่จัดนิทรรศการ			
	รายงานความก้าวหน้า ครั้งที่ 4 ตาม TOR ข้อ 4.2 และ 4.3 (4.3.1/4.3.2 และ 4.3.3)				
	เบิกจ่ายเงินในงวดที่ 4 คิดเป็นร้อยละ 85				
2. งานบริษัทรับจ้าง งานประชาสัมพันธ์					
2.1	เอกสารแผนประชาสัมพันธ์ (Public Relations Plan) และแผนประชาสัมพันธ์การจัดงานผ่านสื่อต่างๆ (Media Plan)	1	ชุด	9,721,000	100
2.2	สำเนา DVD ประมวลภาพงานแถลงข่าว	10	ชุด		
2.3	โปสเตอร์ กระดาษปอนด์ 120 แกรม พิมพ์ 4 สี 1 หน้า ขนาด A2	50000	แผ่น		
2.4	สำเนา file Artwork ในแผ่น DVD	5	ชุด		
2.5	เอกสารคู่มือการเข้าชม (Guide Map) กระดาษปอนด์ 120 แกรม	100000	แผ่น		
2.6	สำเนา file Artwork ในแผ่น DVD	5	ชุด		
2.7	สำเนาสเปคโทรทัศน์ประชาสัมพันธ์การจัดงาน	5	ชุด		
2.8	สำเนาสเปคโทรทัศน์ประชาสัมพันธ์การจัดงาน	5	ชุด		
2.9	สำเนาสเปคโทรทัศน์ประชาสัมพันธ์การจัดงาน	5	ชุด		
2.10	ของขำร่วยสำหรับแจกผู้สื่อข่าวในงานแถลงข่าว	250	ชิ้น		
2.11	ของขำร่วยสำหรับแจกผู้สื่อข่าวในระหว่างการจัดงาน	1000	ชิ้น		
2.12	เสื้อโปโลสำหรับผู้บริหาร และเจ้าหน้าที่ประจำนิทรรศการ	1000	ตัว		
2.13	Mascot ที่ใช้ประชาสัมพันธ์การจัดงาน	2	ตัว		
2.14	เว็บไซต์ประชาสัมพันธ์การจัดงานที่เชื่อมโยงกับเว็บไซต์ของกรมทรัพยากรน้ำบาดาลและหน่วยงานในสังกัดกระทรวงทรัพยากรธรรมชาติและสิ่งแวดล้อม	20	เว็บไซต์		
2.15	หลักฐานการเผยแพร่สื่อประชาสัมพันธ์ตามแผนงานในช่วงก่อนการจัดงานราชพฤกษ์ 2554	1	ชุด		
2.16	รายงานสรุปผลการดำเนินงานประชาสัมพันธ์ผ่านสื่อต่าง ๆ	1	ฉบับ		
2.17	หลักฐานการเผยแพร่สื่อประชาสัมพันธ์ตามแผนงานในช่วงระหว่างการจัดงานราชพฤกษ์ 2554				
2.18	สำเนา DVD ประมวลภาพการจัดกิจกรรม Roadshow	10	ชุด		

แผนงาน/กิจกรรม		ผลการดำเนินงาน		ผลการใช้จ่ายเงิน(บาท)	ร้อยละ
		จำนวน	หน่วย		
2.19	สำเนา DVD ประมวลภาพการจัดงานทั้งภาพนิ่งและภาพเคลื่อนไหว	10	ชุด		
2.20	รายงานสรุปผลการดำเนินงานการประชาสัมพันธ์ผ่านสื่อต่าง ๆ ในช่วงระหว่างการจัดงาน	1	ฉบับ		
2.21	สำเนา file ข้อมูลผลการดำเนินการประชาสัมพันธ์ และสำเนาที่ออกอากาศ ในแผ่นซีดี	10	ชุด		
2.22	รายงานสรุปประเมินผลการสำรวจความพึงพอใจ	1	ฉบับ		
2.23	รายงานการสำรวจข้อมูลและสถิติผู้เข้าชมงาน	1	ฉบับ		
2.24	สำเนา file ข้อมูลผลการสำรวจความพึงพอใจ ข้อมูลและสถิติผู้เข้าชมงาน	10	ชุด		
2.25	สำเนา DVD ประมวลภาพการจัดงานทั้งหมด ทั้งภาพนิ่งและภาพเคลื่อนไหว	10	ชุด		
2.26	วีดิทัศน์ประมวลภาพกิจกรรม ความยาว 15-20 นาที	10	ชุด		
2.27	สำเนาวีดิทัศน์ประมวลภาพกิจกรรม ความยาว 15-20 นาที	10	ชุด		
2.28	อุปกรณ์การสื่อสาร	4	ชุด		
2.29	ชุดอุปกรณ์ไมค์ลอย พร้อมเครื่องเสียง	4	ชุด		
2.30	อุปกรณ์เครื่องส่งสัญญาณภาพและเสียง	4	ชุด		
2.31	Switcher	1	ตัว		
2.32	หลักฐานการเผยแพร่สื่อประชาสัมพันธ์ตามแผนงานทั้งหมด	10	ชุด		
2.33	รายงานสรุปประเมินผลการประชาสัมพันธ์ผ่านสื่อต่างๆ พร้อมสำเนาสื่อที่ออกอากาศ	10	ชุด		
2.34	รายงานการสำรวจข้อมูลและสถิติผู้เข้าชมงานตลอดช่วงเวลาที่จัดงาน	10	ชุด		
2.35	รายงานสรุปการประเมินผลการสำรวจความพึงพอใจของผู้เข้าชมงาน	10	ชุด		
2.36	สรุปอภิปรายผลการประชาสัมพันธ์โครงการฯ และข้อเสนอแนะ	10	ชุด		
2.37	สำเนา file ข้อมูลรายงานทั้งหมด ในแผ่นดีวีดี	10	ชุด		
	เบิกจ่ายเงินในงวดที่ 3 คิดเป็นร้อยละ 100				

ภาคผนวก ข

ประมวลภาพกิจกรรมเนื่องในวันพิเศษ หรือโอกาสพิเศษ

รวมภาพกิจกรรมภายในเดือนธันวาคม 2554

1) วันเปิดงานมหกรรมพืชสวนโลก วันพุธที่ 14 ธันวาคม 2554



2) วันคริสต์มาส วันอาทิตย์ที่ 25 ธันวาคม 2554



3) วันส่งท้ายปีเก่า วันเสาร์ที่ 31 ธันวาคม 2554



รวมภาพกิจกรรมภายในเดือนมกราคม 2555

1) วันขึ้นปีใหม่ วันอาทิตย์ที่ 1 มกราคม 2555



2) วันเด็กแห่งชาติ วันเสาร์ที่ 14 มกราคม 2555



3) วันพิธีเปิดงานอย่างเป็นทางการ วันอาทิตย์ที่ 15 มกราคม 2555



4) วันตรุษจีน วันจันทร์ที่ 23 มกราคม 2555



รวมภาพกิจกรรมภายในเดือนกุมภาพันธ์ 2555

1) วันวาเลนไทน์ วันอังคารที่ 14 กุมภาพันธ์ 2555



รวมภาพกิจกรรมภายในเดือนมีนาคม 2555

1) วันมาฆบูชา วันพุธที่ 7 มีนาคม 2555



ภาคผนวก ค

จำนวนผู้เข้าชมงานมหกรรมพืชสวนโลกฯ และผู้เข้าชมสวนน้ำบาดาล

วันที่	ผู้ชมงานพืชสวนโลก	ผู้เข้าชมสวนน้ำบาดาล
14/12/2011	29,456	18,548
15/12/2011	19,782	8,123
16/12/2011	23,431	8,954
17/12/2011	34,257	7,815
18/12/2011	27,467	12,851
19/12/2011	19,952	11,925
20/12/2011	21,373	13,343
21/12/2011	18,957	7,623
22/12/2011	22,816	10,892
23/12/2011	27,193	11,321
24/12/2011	34,533	12,147
25/12/2011	28,266	9,293
26/12/2011	28,146	9,578
27/12/2011	24,077	14,923
28/12/2011	23,750	18,270
29/12/2011	22,851	22,122
30/12/2011	28,881	23,421
31/12/2011	57,771	29,670
1/1/2012	72,641	30,121
2/1/2012	53,235	15,700
3/1/2012	25,283	10,258
4/1/2012	15,034	11,445
5/1/2012	18,229	8,524
6/1/2012	24,096	11,566
7/1/2012	32,014	13,236
8/1/2012	24,348	17,751
9/1/2012	16,448	10,410
10/1/2012	17,843	10,121
11/1/2012	18,115	10,004
12/1/2012	19,076	10,866
วันที่	ผู้ชมงานพืชสวนโลก	ผู้เข้าชมสวนน้ำบาดาล
13/1/2012	28,893	24,101
14/1/2012	37,506	27,306
15/1/2012	31,620	16,197
16/1/2012	20,747	8,871

17/1/2012	23,220	11,119
18/1/2012	28,059	14,246
19/1/2012	23,724	13,427
20/1/2012	30,624	17,678
21/1/2012	24,133	17,421
22/1/2012	20,807	15,019
23/1/2012	21,444	11,130
24/1/2012	21,548	10,611
25/1/2012	22,270	10,156
26/1/2012	27,250	14,161
27/1/2012	30,514	14,221
28/1/2012	32,164	12,281
29/1/2012	23,997	9,696
30/1/2012	17,949	9,374
31/1/2012	17,455	8,035
1/2/2012	19,462	8,824
2/2/2012	18,096	7,498
3/2/2012	29,064	14,554
4/2/2012	35,680	12,652
5/2/2012	20,889	10,189
6/2/2012	17,847	7,826
7/2/2012	26,647	12,144
8/2/2012	23,936	12,809
9/2/2012	22,319	11,066
10/2/2012	29,234	12,112
11/2/2012	30,077	13,526
วันที่	ผู้ชมงานพืชสวนโลก	ผู้เข้าชมสวนน้ำบาดาล
12/2/2012	18,709	14,726
13/2/2012	15,521	8,007
14/2/2012	18,400	7,346
15/2/2012	20,900	11,559
16/2/2012	15,815	7,266
17/2/2012	22,953	13,448
18/2/2012	22,357	8,538
19/2/2012	11,964	5,002
20/2/2012	13,583	9,185

21/2/2012	17,577	7,552
22/2/2012	16,685	8,561
23/2/2012	18,937	7,537
24/2/2012	17,835	11,428
25/2/2012	19,860	7,152
26/2/2012	14,245	6,961
27/2/2012	11,221	3,233
28/2/2012	14,594	4,671
29/2/2012	12,773	4,969
1/3/2012	12,151	5,726
2/3/2012	18,084	7,018
3/3/2012	15,685	5,577
4/3/2012	13,049	6,014
5/3/2012	12,856	12,181
6/3/2012	15,631	9,244
7/3/2012	15,265	7,870
8/3/2012	13,306	4,604
9/3/2012	15,645	6,610
10/3/2012	18,681	7,992
11/3/2012	16,618	6,562
12/3/2012	19,317	7,404
วันที่	ผู้ชมงานพืชสวนโลก	ผู้เข้าชมสวนน้ำบาดาล
13/3/2012	22,651	7,990
14/3/2012	24,545	19,843
รวม	2,123,909	1,060,847

ภาคผนวก ง

ข้อเสนอแนะจากผู้เข้าร่วมชมงาน

รายการเสนอแนะ	จำนวนคน
บรรยากาศในห้องมีดี ควรมีแสงสว่างมากกว่านี้	49
ควรจัดแบบนี้ทุกปี	38
บรรยากาศดีเย็นสบาย	25
ควรมีเอกสารไปศึกษา	18
เนื้อหาดีความรู้เยอะ	5
อยากให้ขยายบัตรเข้าชมเร็วกว่านี้	5
ห้องทางเดินคับแคบพอคนชมเยอะทำให้แออัด	5
ทำให้ได้ความรู้ในการไปทัศนศึกษาครั้งนี้	2
มีความน่าสนใจมากได้ความรู้มาก	2
ควรมีของแจกรางวัลเพื่อดึงดูดความสนใจ	1
อยากให้มีความตื่นเต้นภายในอุโมงค์	1
เพิ่มเติมเรื่องการผจญภัยในโลกใต้ดินไม่ต้องวิชาการมากจนเกินไป	1
วิธีการนำน้ำบาดาลมาใช้	1
กิจกรรมของรางวัลน้อย	1
เวลาในแต่ละจุดอธิบายน้อย	1
มีกิจกรรมน้อยมาก ไม่ค่อยมีความรู้ในการอธิบาย	1
ได้ความรู้ในเรื่องการเจาะน้ำบาดาล	1
ได้ความรู้ในการนำเสนอ	1
ได้ความรู้เกี่ยวกับชั้นหิน	1
ในอุโมงค์สวย	1
สวนในน้ำบาดาลมีกิจกรรมสนุกสนานน่าสนใจ	1
อธิบายเร็วไป	1
อยากให้มีการจัดกิจกรรมภายในอุโมงค์ของน้ำบาดาลด้วย	1
อยากให้ปรับปรุงเรื่องความสนุกสนานและกิจกรรม	1
ได้ความรู้และสนุกมีดีดีเหมือนบ้านผีสิงสนุกมาก	1
อยากให้มีเกมส์เกี่ยวกับความรู้ของแต่ละจุด	1
ได้พบภาพจำลองของน้ำบาดาลที่สนุก และได้ความรู้มากมาย	1
สนุกและได้ความรู้	1
ควรให้สวนคงสภาพแบบนี้ไปนานๆ	1
ให้ความรู้ดีมากๆ เป็นประโยชน์ต่อผู้ศึกษา	1
ควบคุมการชมของคนชมเป็นรอบๆ	1
ควรมีของแจกรางวัลเพื่อดึงดูดความสนใจ	1