

Application Badan4Thai

ค้นหาบ่อน้ำบาดาล
แผนที่น้ำบาดาล
น้ำบาดาลฟรี
ช่องทางกรรณิสดำ

ช่องทางกรรณิสดำ



Download on the
App Store



ANDROID APP ON
Google play

กองทุนพัฒนาน้ำบาดาล กรมทรัพยากรน้ำบาดาล
26/83 ซอยงามวงศ์วาน 54 ถนนงามวงศ์วาน แขวงลาดยาว เขตจตุจักร กรุงเทพฯ 10900
โทร 0 2666 7183 โทรสาร 0 2666 7190
🌐 : <https://gdf.dgr.go.th> 📱 : กองทุนพัฒนาน้ำบาดาล
📧 : @GDF60 📺 : กองทุนพัฒนาน้ำบาดาล

รู้ไว้ ก่อนใช้น้ำบาดาล



กองทุนพัฒนาน้ำบาดาล
Groundwater Development Fund



กระทรวงทรัพยากรธรรมชาติและสิ่งแวดล้อม
Ministry of Natural Resources and Environment



กรมทรัพยากรน้ำบาดาล
Department of Groundwater Resources



น้ำบาดาล ในประเทศไทย

น้ำบาดาลในประเทศไทย มีปริมาณกักเก็บทั้งหมดประมาณ 1.0 ล้านล้าน ลูกบาศก์เมตร ซึ่งสามารถพัฒนาขึ้นมาใช้ประโยชน์ได้ถึง 45,000 ล้าน ลูกบาศก์เมตรต่อปี

ปัจจุบันมีการใช้ประโยชน์น้ำบาดาลรวมทั้งสิ้นประมาณ 15,000 ล้านลูกบาศก์เมตรต่อปี แบ่งออกเป็น

- บ่อราชการ ประมาณ 100,000 บ่อ
- บ่อเอกชน ประมาณ 60,000 บ่อ


สำหรับการนำน้ำบาดาลขึ้นมาใช้เราสามารถสูบน้ำบาดาล ซึ่งลักษณะจะเป็นปล่องขุดหรือเจาะลงไปใต้ดินลึกถึงชั้นน้ำบาดาล แล้วกรูณังด้วยท่อเพื่อเอาน้ำใต้ดินหรือน้ำบาดาลขึ้นมาใช้ประโยชน์ต่างๆ ได้แก่


บ่อน้ำบาดาล
เพื่อการอุปโภคบริโภค




บ่อน้ำบาดาล
เพื่อการเกษตร




บ่อน้ำบาดาล
เพื่อการประกอบธุรกิจ
และอุตสาหกรรม



ขั้นตอนการขออนุญาต เจาะ/ใช้น้ำบาดาล



พนักงานน้ำบาดาลประจำท้องที่

1. ยื่นคำขอพร้อมแบบเอกสารหลักฐาน ณ ที่ทำการของพนักงานน้ำบาดาลประจำท้องที่ในเขตน้ำบาดาลนั้น



2. พนักงานน้ำบาดาลประจำท้องที่ออกใบรับคำขอและดำเนินการตรวจสอบเอกสาร ภายใน 1 วันทำการ หากเอกสารหรือหลักฐานไม่ถูกต้องครบถ้วน แจ้งให้ผู้ขอรับใบอนุญาตทราบเพื่อยื่นเอกสารหรือหลักฐานเพิ่มเติม



3. เอกสารหลักฐานครบถ้วนแล้วเสนอผู้มีอำนาจดำเนินการพิจารณาออกใบอนุญาต/ไม่ออกใบอนุญาต

- **กรณีได้รับอนุญาต** แจ้งผู้ขอรับใบอนุญาตให้มารับใบอนุญาตและชำระค่าธรรมเนียม
- **กรณีไม่ได้รับอนุญาต** แจ้งเหตุผลพร้อมทั้งสิทธิ์อุทธรณ์ให้ผู้ขอรับใบอนุญาตทราบ

หมายเหตุ : กรณีการขอต่ออายุใบอนุญาต การขอรับใบแทนการขออนุญาต และการขอแก้ไขใบอนุญาต ให้ยื่นคำขอพร้อมเอกสารหลักฐาน ณ ที่ทำการของพนักงานน้ำบาดาลประจำท้องที่ เพื่อพิจารณาคำขอต่อไป

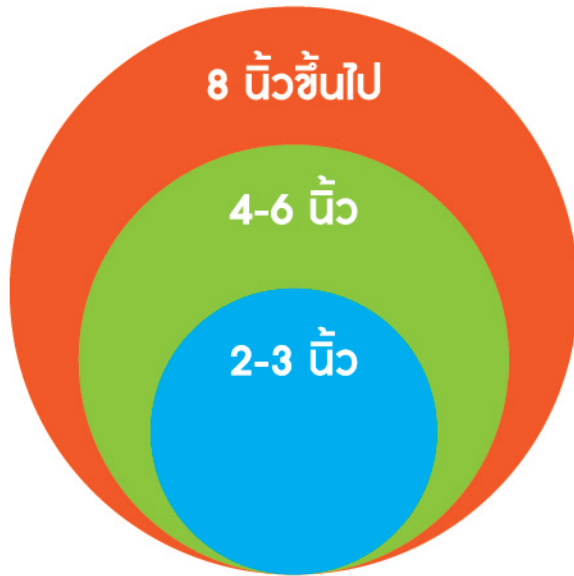


สถานที่ติดต่อขอรับใบอนุญาต

- **กรุงเทพมหานคร** ติดต่อที่ สำนักควบคุมกิจการน้ำบาดาล กรมทรัพยากรน้ำบาดาล
- **จังหวัดขอนแก่น, เชียงใหม่, นครราชสีมา** ติดต่อที่ อบต./เทศบาลที่จะขอเจาะ/ใช้น้ำบาดาล
- **พื้นที่อื่น ๆ** ติดต่อที่ สำนักงานทรัพยากรธรรมชาติและสิ่งแวดล้อม จังหวัด

ค่าธรรมเนียมใบอนุญาต เจาะน้ำบาดาลและใบอนุญาตใช้น้ำบาดาล

คิดตามขนาดบ่อ ดังนี้



บ่อวงและบ่อน้ำบาดาล
ขนาด 2-3 นิ้ว
เก็บค่าธรรมเนียม
ฉบับละ 100 บาท

บ่อน้ำบาดาล
ขนาด 4-6 นิ้ว
เก็บค่าธรรมเนียม
ฉบับละ 500 บาท

บ่อน้ำบาดาล
ขนาด 8 นิ้วขึ้นไป
เก็บค่าธรรมเนียม
ฉบับละ 1,000 บาท

แอบเจาะ/ใช้น้ำบาดาล

ผิดกฎหมาย

มีโทษ จำคุกไม่เกิน 6 เดือน
ปรับไม่เกิน 20,000 บาท
หรือทั้งจำ ทั้งปรับ



ข้อควรรู้ผู้ได้รับใบอนุญาตใช้น้ำบาดาล

ใบอนุญาต



แสดงใบอนุญาตหรือใบแทน
ใบอนุญาต ในที่เปิดเผย
และเห็นได้ชัดเจน



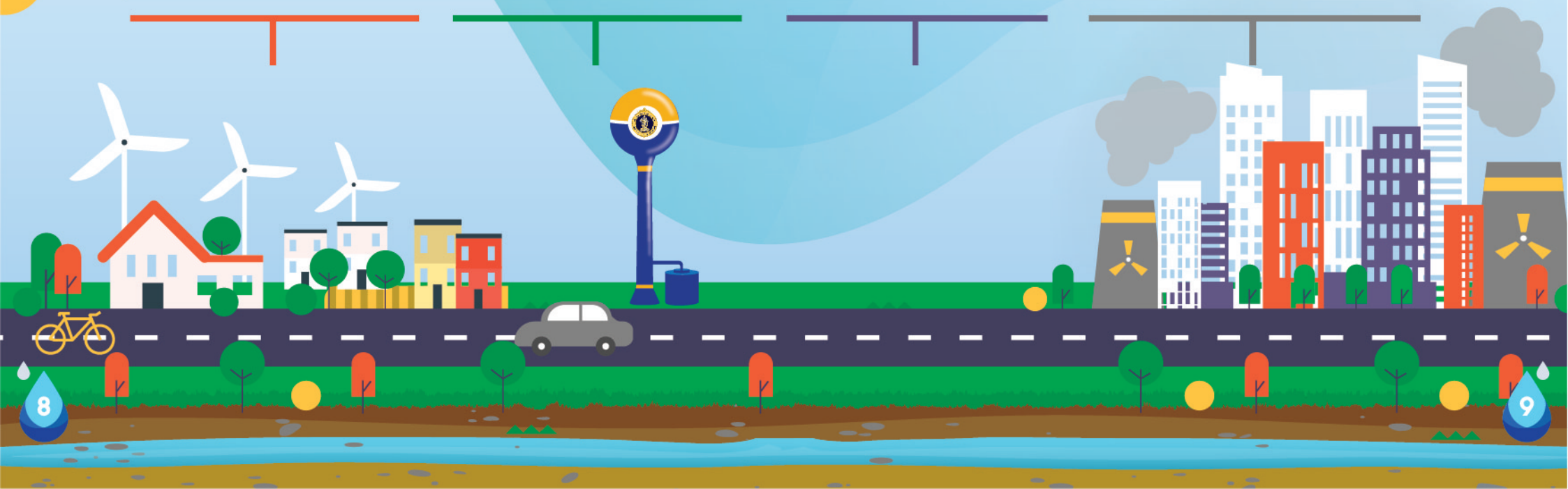
หากใบอนุญาตชำรุด
หรือสูญหาย จะต้องแจ้งต่อ
พนักงานน้ำบาดาล
ประจำท้องที่ ภายใน 30 วัน
เพื่อออกใบแทนใบอนุญาต



การขอต่ออายุใบอนุญาต
ต้องยื่นคำขอต่ออายุ
ใบอนุญาต (แบบ นบ.7)
พร้อมเอกสารหลักฐาน
ก่อนใบอนุญาตหมดอายุ



หากไม่ได้รับใบอนุญาตให้เจาะน้ำบาดาล/
ใช้น้ำบาดาลหรือให้ต่ออายุใบอนุญาต
ผู้ขอรับใบอนุญาตหรือผู้ขอต่อ
ใบอนุญาตมีสิทธิ์อุทธรณ์เป็นหนังสือได้
ภายใน 30 วัน
นับตั้งแต่วันที่ได้รับหนังสือแจ้ง



ข้อควรรู้ผู้ได้รับใบอนุญาตใช้น้ำบาดาล

เงื่อนไขการใช้น้ำบาดาล



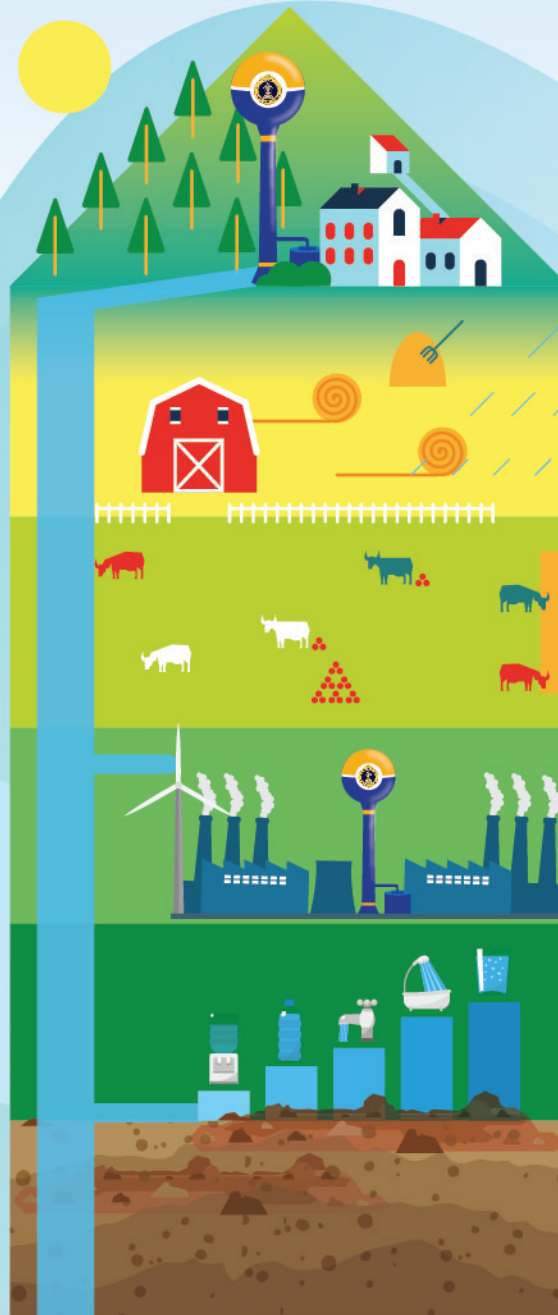
ใช้น้ำบาดาลตามเงื่อนไขที่กำหนดไว้ในใบอนุญาต

ต้องติดตั้งเครื่องวัดปริมาณน้ำบาดาลประจำบ่อน้ำบาดาล



ต้องชำระค่าใช้น้ำบาดาล และค่าธรรมเนียมน้ำบาดาลตามที่กำหนด

จดยางานการใช้น้ำบาดาล แล้วส่งให้พนักงานน้ำบาดาลประจำท้องที่ภายในวันที่ 7 ของเดือนถัดไป



หากเครื่องวัดปริมาณน้ำชำรุดเสียหาย ให้ทำหนังสือแจ้งพนักงานน้ำบาดาลประจำท้องที่ แล้วรีบซ่อมหรือเปลี่ยนภายใน 15 วัน

ให้แจ้งพนักงานประจำท้องที่ไปตรวจสอบความถูกต้องของเครื่องวัดปริมาณน้ำ พร้อมผนึกตราประทับของกรมทรัพยากรน้ำบาดาลติดไว้กับเครื่องวัดปริมาณน้ำ



หากยกเลิกการใช้น้ำบาดาลหรือไม่ได้รับอนุญาตให้ต่ออายุใบอนุญาต ต้องแจ้งยกเลิก และอุดกลบบ่อน้ำบาดาล ภายใน 30 วัน

ไขข้อข้องใจ เงินค่าใช้น้ำบาดาลจ่ายอย่างไร

ช่องทางการจ่ายเงินค่าใช้น้ำบาดาล และค่าอนุรักษณ์้ำบาดาล



1. ชำระที่ธนาคารกรุงไทย ทุกสาขา ทั่วประเทศโดยชำระด้วยเงินสด หรือ แคชเชียร์เช็คภายในวันที่กำหนด

2. ชำระที่สำนักงานเฉพาะกรณีที่เกิดขึ้นกำหนดระยะเวลาที่ระบุไว้ในใบแจ้งหนี้ หรือกรณีชำระด้วยเช็คภายในวันสุดท้ายหลังเวลา 12.00 น.



อัตราการเรียกเก็บ ค่าใช้น้ำบาดาลและค่าอนุรักษณ์้ำบาดาล

ค่าใช้น้ำบาดาลและค่าอนุรักษณ์้ำบาดาล แบ่งเป็นปีละ 4 งวด ดังนี้

งวดที่ 1	งวดที่ 2	งวดที่ 3	งวดที่ 4
ตั้งแต่วันที่ 1 มกราคม ถึงวันที่ 31 มีนาคม	ตั้งแต่วันที่ 1 เมษายน ถึงวันที่ 30 มิถุนายน	ตั้งแต่วันที่ 1 กรกฎาคม ถึงวันที่ 30 กันยายน	ตั้งแต่วันที่ 1 ตุลาคม ถึงวันที่ 31 ธันวาคม
ต้องชำระภายใน 30 วัน	ต้องชำระภายใน 30 วัน	ต้องชำระภายใน 30 วัน	ต้องชำระภายใน 30 วัน

การเรียกเก็บค่าใช้น้ำบาดาล แบ่งออกเป็น 2 เขต ได้แก่

1. ในเขตวิกฤตการณ์น้ำบาดาล
2. นอกเขตวิกฤตการณ์น้ำบาดาล

พนักงานน้ำบาดาลประจำท้องที่

ในเขตวิกฤตการณ์น้ำบาดาล

ได้แก่ กรุงเทพมหานคร จังหวัดนนทบุรี ปทุมธานี พระนครศรีอยุธยา สมุทรปราการ สมุทรสาคร และนครปฐม

ประเภท	อัตราค่าใช้น้ำบาดาล	
	ท้องที่ที่มีน้ำประปาใช้	ท้องที่ที่ไม่มีน้ำประปาใช้
1. อุบัติกหรือบรืก	เก็บเต็ม (8.50 บาท/ลบ.ม.)	ยกเว้น
2. - ธุรกิจ (โรงงานอุตสาหกรรมที่ <i>ไม่ใช่</i> วัตถุประสงค์จากผลิตผลการเกษตร ตามประเภทและชนิดที่รัฐมนตรีกำหนด และอื่นๆ)	เก็บเต็ม (8.50 บาท/ลบ.ม.)	ลดหย่อน เก็บเพียง 75% ของปริมาณน้ำ = 8.50 X 75% = 6.375 บาท/ลบ.ม.
- ธุรกิจ (โรงงานอุตสาหกรรมที่ <i>ใช่</i> วัตถุประสงค์จากผลิตผลการเกษตรตามประเภท และชนิดที่รัฐมนตรีกำหนด)	เก็บเต็ม (8.50 บาท/ลบ.ม.)	ลดหย่อน เก็บเพียง 30% ของปริมาณน้ำ = 8.50 X 30% = 2.55 บาท/ลบ.ม.
3. เกษตรกรรม - การเพาะปลูก	เก็บเต็ม (8.50 บาท/ลบ.ม.)	ยกเว้น
- การเลี้ยงสัตว์ ส่วนที่ใช้น้ำบาดาล ไม่เกินวันละ 50 ลบ.ม.	เก็บเต็ม (8.50 บาท/ลบ.ม.)	ยกเว้น
- การเลี้ยงสัตว์ ส่วนที่ใช้น้ำบาดาล เกินกว่าวันละ 50 ลบ.ม. (เก็บเฉพาะส่วนที่เกิน)	เก็บเต็ม (8.50 บาท/ลบ.ม.)	ลดหย่อนเฉพาะส่วนที่เกินกว่า วันละ 50 ลบ.ม. เก็บเพียง 30% ของปริมาณน้ำ = 8.50 X 30% = 2.55 บาท/ลบ.ม.

นอกเขตวิกฤตการณ์น้ำบาดาล 70 จังหวัด



ประเภท	อัตราค่าใช้น้ำบาดาล	
	ท้องที่ที่มีน้ำประปาใช้	ท้องที่ที่ไม่มีน้ำประปาใช้
1. อุปโภคหรือบริโภค	เก็บเต็ม (3.50 บาท/ลบ.ม.)	ยกเว้น
2. - ธุรกิจ (โรงงานอุตสาหกรรมที่ ไม่ใช่ วัตถุดิบจากผลผลิตการเกษตร ตามประเภทและชนิดที่รัฐมนตรี กำหนด และอื่นๆ)	เก็บเต็ม (3.50 บาท/ลบ.ม.)	ลดหย่อน เก็บเพียง 75% ของปริมาณน้ำ = $3.50 \times 75\%$ = 2.625 บาท/ลบ.ม.
- ธุรกิจ (โรงงานอุตสาหกรรมที่ใช้วัตถุดิบ จากผลผลิตการเกษตรตามประเภท และชนิดที่รัฐมนตรีกำหนด)	เก็บเต็ม (3.50 บาท/ลบ.ม.)	ลดหย่อน เก็บเพียง 30% ของปริมาณน้ำ = $3.50 \times 30\%$ = 1.05 บาท/ลบ.ม.
3. เกษตรกรรม	เก็บเต็ม (3.50 บาท/ลบ.ม.)	ยกเว้น
- การเพาะปลูก	เก็บเต็ม (3.50 บาท/ลบ.ม.)	ยกเว้น
- การเลี้ยงสัตว์ ส่วนที่ใช้น้ำบาดาล ไม่เกินวันละ 50 ลบ.ม.	เก็บเต็ม (3.50 บาท/ลบ.ม.)	ยกเว้น
- การเลี้ยงสัตว์ ส่วนที่ใช้น้ำบาดาล เกินกว่าวันละ 50 ลบ.ม. (เก็บเฉพาะส่วนที่เกิน)	เก็บเต็ม (3.50 บาท/ลบ.ม.)	ลดหย่อนเฉพาะส่วนที่เกินกว่า วันละ 50 ลบ.ม. เก็บเพียง 30% ของปริมาณน้ำ = $3.50 \times 30\%$ = 1.05 บาท/ลบ.ม.

ค่าอนุรักษ น้ำบาดาล



คือ เงินที่เรียกเก็บจากผู้รับใบอนุญาตใช้น้ำบาดาล ในเขตท้องที่
กรุงเทพมหานคร นนทบุรี ปทุมธานี พระนครศรีอยุธยา สมุทรปราการ
สมุทรสาครและนครปฐม

ตามกฎหมายกระทรวงกำหนดอัตราค่าอนุรักษน้ำบาดาล และหลักเกณฑ์
วิธีการ และเงื่อนไขการเรียกเก็บค่าอนุรักษน้ำบาดาล พ.ศ. 2547
แก้ไขเพิ่มเติมโดย (ฉบับที่ 2) พ.ศ. 2555

โดยต้องชำระตามอัตราที่กำหนดพร้อมกับค่าใช้น้ำบาดาล ภายใน
ระยะเวลาที่กำหนด ดังนี้

ตารางเปรียบเทียบการชำระค่าอนุรักษน้ำบาดาล	
ประเภท	อัตราค่าอนุรักษน้ำบาดาล
1.อุปโภคหรือบริโภค	ยกเว้น
2.ธุรกิจ	เก็บเต็ม (4.50 บาท/ลบ.ม.)
3.เกษตรกรรม	ยกเว้น
- การเพาะปลูก	ยกเว้น
- การเลี้ยงสัตว์ ส่วนที่ใช้น้ำบาดาลไม่เกินวันละ 50 ลบ.ม.	ยกเว้น
- การเลี้ยงสัตว์ ส่วนที่ใช้น้ำบาดาลเกินวันละ 50 ลบ.ม. (เก็บเฉพาะส่วนที่เกิน)	เก็บเต็ม (4.50 บาท/ลบ.ม.)



ตารางเปรียบเทียบการชำระค่าอนุรักษ์น้ำบาดาล กรณีชำระเกินระยะเวลาที่กำหนดต้องชำระ

ค่าใช้น้ำบาดาลและค่าอนุรักษ์น้ำบาดาล ควรชำระภายใน 30 วัน นับตั้งแต่วันเริ่มงวดถัดไป หากเกินระยะเวลาที่กำหนด จะต้องชำระในอัตรา ดังนี้

กรณีชำระเกินกำหนด			
1-30 วัน	31-60 วัน	61-90 วัน	91 วันขึ้นไป
1.1 เท่า จากค่าบริการปกติ	1.2 เท่า จากค่าบริการปกติ	1.3 เท่า จากค่าบริการปกติ	2 เท่า จากค่าบริการปกติ

รู้ไว้... “บ่อน้ำบาดาล” เลิกใช้ ต้องอุดกบ



สามารถดาวน์โหลด “โครงการที่ได้รับการสนับสนุนจากกองทุนพัฒนาน้ำบาดาล”

