

สารบัญ

	หน้า
หมวด : โครงการหน่วยงานราชการ	1-7
หมวด : การประกอบกิจการน้ำบาดาล (ขออนุญาตเจาะ - ใช้ - ลด - เพิ่ม ปริมาณน้ำบาดาล)	8-23
หมวด : ค่าใช้น้ำบาดาล	24-30
หมวด : การวิเคราะห์น้ำบาดาล	31-36
หมวด : คำถามทางเทคนิคและบริการวิชาการ	37-43
หมวด : กองทุนพัฒนาน้ำบาดาล	44-46

หมวด : โครงการหน่วยงานราชการ





● สอบถามแนวทางปฏิบัติ กรณี อบต. จะขอรื้อระบบประปาและบ่อน้ำบาดาล
● ที่ไม่ได้ใช้งานแล้ว สามารถดำเนินการได้หรือไม่

อบต. สามารถดำเนินการเองได้ ประกอบกับไม่มีความจำเป็นต้องใช้ระบบประปาแล้ว เนื่องจากไม่มีการใช้งาน / หรืออุดกลบไปแล้ว และใช้ระบบประปาจากจุดอื่น ซึ่งน่าจะเกิดผลดีต่อเจ้าของที่ดิน เพื่อป้องกัน
สิ่งก่อสร้าง/ถังบรรจุน้ำด้านบนไม่ได้ใช้งานแล้ว และแผ่นรองรับถังเป็นไม้ที่อาจจะชำรุดและจะร่วงหล่นมาได้
ทั้งนี้ หากเป็นบ่อของหมู่บ้านควรรหรือกลุ่มชาวบ้านในพื้นที่ ว่ามีความเห็นตรงกันหรือไม่ ที่จะรื้อถอน ย้าย
หรือจะไม่ใช้งานแล้ว เพื่อลดปัญหาความขัดแย้งระหว่างกลุ่ม



● กรณีบ่ออุดกลบไปแล้ว
● หากต้องการนำกลับมาใช้ใหม่จะต้องดำเนินการอย่างไร

กรณีบ่ออุดกลบไปแล้ว การรื้อดินเหนียวหรือซีเมนต์ไม่สามารถดำเนินการเพื่อให้บ่อใช้งานดังเดิมได้
เพราะเป็นบ่อที่ถูกปิดและสิ้นสภาพการใช้งานแล้ว หากมีความประสงค์ใช้น้ำบาดาลต้องดำเนินการ
ขออนุญาตเจาะและขออนุญาตใช้น้ำบาดาลตามขั้นตอนให้ถูกต้องตามกฎหมาย



เกษตรกรถ้าต้องการน้ำบาดาลสำหรับทำเกษตรจะขอรับการสนับสนุนโครงการของกรมทรัพยากรน้ำบาดาลต้องดำเนินการอย่างไร

ขั้นตอนขอรับการสนับสนุนโครงการน้ำบาดาลเพื่อการเกษตร

ขั้นตอนที่ 1 เกษตรกรยื่นคำขอเข้าร่วมโครงการ โดยมี **อปท. เป็นผู้รับรอง***

คุณสมบัติกลุ่มเกษตรกรที่มีความพร้อมเข้าร่วมโครงการ ได้แก่

- (1) มีความพร้อมในการจัดตั้งกลุ่ม
- (2) เกษตรกรสามารถจัดตั้งกองทุนและร่วมกันกำหนดข้อตกลงสำหรับการบริหารจัดการทรัพยากรน้ำบาดาลเพื่อการเกษตรร่วมกัน
- (3) พื้นที่เสนอขอรับการสนับสนุนโครงการตั้งอยู่ในพื้นที่หาแหล่งน้ำยาก หรือประสบภัยแล้ง
- (4) สมาชิกกลุ่มต้องยินยอมให้กรมทรัพยากรน้ำบาดาลเจาะบ่อน้ำบาดาลในพื้นที่ของสมาชิกกลุ่ม
- (5) เจ้าของพื้นที่ที่ตั้งบ่อน้ำบาดาลต้องยินยอมให้สมาชิกของกลุ่มใช้ประโยชน์จากน้ำบาดาลร่วมกัน

การรับรองจาก อปท. * ดังนี้

- (1) รับรองว่าสมาชิกเกษตรกรทำการเกษตรในพื้นที่นั้นจริง
- (2) ยินยอมให้กรมทรัพยากรน้ำบาดาลดำเนินโครงการฯ
- (3) เมื่อกรมทรัพยากรน้ำบาดาลดำเนินการแล้วเสร็จ อบต./ เทศบาล / ยินดีที่จะรับมอบโครงการฯ เพื่อบริหารจัดการโครงการฯ ต่อไป

เกษตรกรถ้าต้องการน้ำบาดาลสำหรับทำเกษตรจะขอรับการสนับสนุนโครงการของกรมทรัพยากรน้ำบาดาลต้องดำเนินการอย่างไร

ขั้นตอนที่ 2 สำนักทรัพยากรน้ำบาดาล เขต 1-12 พิจารณาคัดกรองคุณสมบัติ ดังนี้

- (1) ด้านศักยภาพน้ำบาดาล
- (2) ด้านพื้นที่ทางเกษตรที่เข้าร่วมโครงการ
- (3) ด้านเกษตรกรและการมีส่วนร่วมของกลุ่มเกษตรกร
- (4) ด้านเศรษฐกิจสังคม

จากนั้น สำนักทรัพยากรน้ำบาดาล เขต 1-12 พิจารณาผู้ผ่านเกณฑ์เข้ารูปแบบโครงการฯ ซึ่งมี 3 รูปแบบ ได้แก่

(1) โครงการพัฒนาระบบกระจายน้ำบาดาลเพื่อการเกษตรด้วยเครื่องสูบน้ำไฟฟ้าแบบจุ่มใต้น้ำ

- กลุ่มเกษตรกร ไม่น้อยกว่า 4 ราย
- พื้นที่ทางการเกษตรเข้าร่วมโครงการฯ ไม่น้อยกว่า 40 ไร่
- ระดับน้ำและปริมาณน้ำเหมาะสมกับการใช้เครื่องสูบน้ำไฟฟ้าแบบจุ่มใต้น้ำและเครื่องกำเนิดไฟฟ้า

(2) โครงการพัฒนาระบบกระจายน้ำบาดาลเพื่อการเกษตรด้วยเครื่องสูบน้ำแบบเทอร์โบ

- กลุ่มเกษตรกร ไม่น้อยกว่า 4 ราย
- พื้นที่ทางการเกษตรเข้าร่วมโครงการฯ ไม่น้อยกว่า 40 ไร่
- ระดับน้ำและปริมาณน้ำเหมาะสมกับการใช้เครื่องสูบน้ำเทอร์โบแบบขับเคลื่อนด้วยเครื่องยนต์

ทางการเกษตร

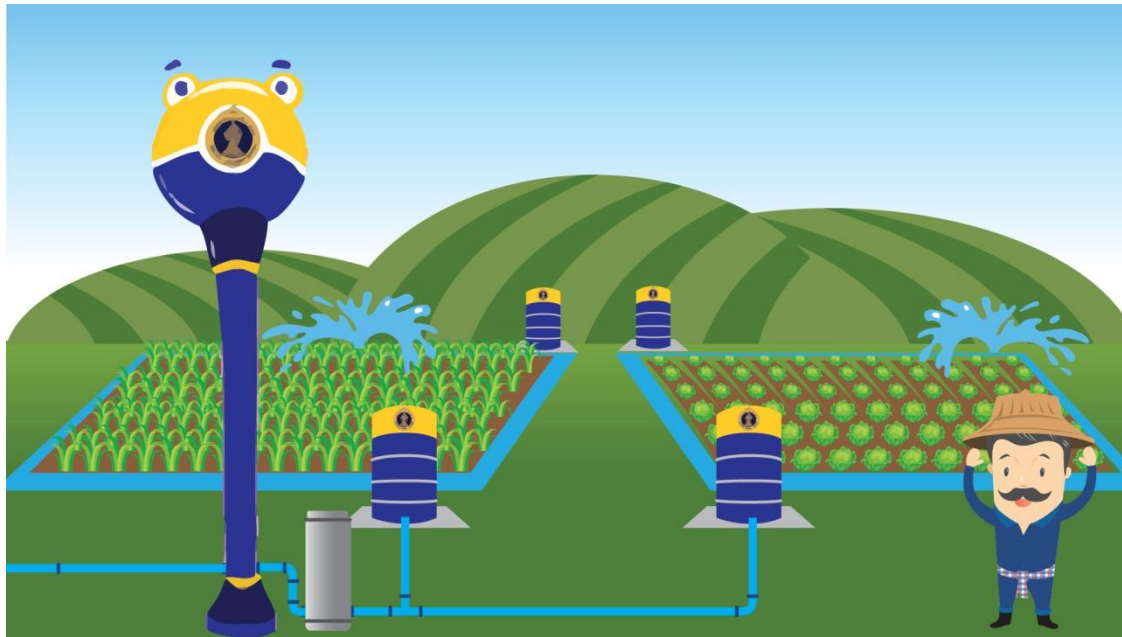
ต่อ

เกษตรกรถ้าต้องการน้ำบาดาลสำหรับทำเกษตรจะขอรับการสนับสนุนโครงการของกรมทรัพยากรน้ำบาดาลต้องดำเนินการอย่างไร

(3) โครงการพัฒนาระบบกระจายน้ำบาดาลเพื่อการเกษตรด้วยพลังงานแสงอาทิตย์

- กลุ่มเกษตรกร ไม่น้อยกว่า 8 ราย
- พื้นที่ทางการเกษตรเข้าร่วมโครงการฯ ไม่น้อยกว่า 60 ไร่
- ระดับน้ำและปริมาณน้ำเหมาะสมกับการใช้พลังงานแสงอาทิตย์และเครื่องกำเนิดไฟฟ้า

ขั้นตอนที่ 3 สำนักทรัพยากรน้ำบาดาล เขต 1-12 เสนอแผนคำขอให้ส่วนกลางพิจารณา





ถ้าโรงเรียนต้องการขอรับการสนับสนุนโครงการของกรมทรัพยากรน้ำบาดาล ต้องดำเนินการอย่างไร

โครงการพัฒนาแหล่งน้ำบาดาลเพื่อสนับสนุนน้ำดื่มสะอาดให้กับโรงเรียนทั่วประเทศ จะแบ่งเป็น 2 รูปแบบ

แบบที่ 1 โรงเรียนขนาดใหญ่ (กำลังผลิต 500 ลิตรต่อชั่วโมง)

แบบที่ 2 โรงเรียนขนาดเล็ก (กำลังผลิต 250 ลิตรต่อชั่วโมง)

ซึ่งเกณฑ์การคัดเลือกพื้นที่ที่จะพิจารณาจากปัญหาความขาดแคลนน้ำสำหรับอุปโภคบริโภค ไม่มีระบบประปา
ให้บริการในพื้นที่ หรือแหล่งน้ำที่มีอยู่ปริมาณไม่พอเพียงในการใช้ประโยชน์

***แนะนำให้หารือกับสำนักทรัพยากรน้ำบาดาลเขตที่รับผิดชอบในพื้นที่





ถ้าต้องการเข้าร่วมโครงการเติมน้ำลงใต้ดิน เพื่อจะได้มีน้ำใช้ช่วงหน้าแล้ง ต้องดำเนินการอย่างไร

ปัจจุบันกรมทรัพยากรน้ำบาดาล ได้ดำเนินการถ่ายทอดองค์ความรู้ด้านการเติมน้ำใต้ดินระดับต้น และรูปแบบการก่อสร้างที่เหมาะสมแก่หน่วยงานส่วนท้องถิ่น และประชาชนที่สนใจสามารถนำไปดำเนินการได้เองในพื้นที่ของตน เพื่อที่จะขยายผลให้ครอบคลุมทั้งประเทศ ซึ่งหากประชาชน และหน่วยงานใดมีความพร้อมด้านงบประมาณที่จะดำเนินการเอง สามารถติดต่อขอความอนุเคราะห์ข้อมูล และรูปแบบการก่อสร้างได้ที่ กรมทรัพยากรน้ำบาดาล ทั้งนี้ ใน ปี พ.ศ. 2563 – 2565 กรมทรัพยากรน้ำบาดาล มีแผนที่จะขอรับการสนับสนุนงบประมาณ ซึ่งหากได้รับการสนับสนุนงบประมาณจะสามารถดำเนินโครงการเติมน้ำใต้ดินระดับต้นในพื้นที่ทั่วประเทศได้

***หากพื้นที่ใดมีความสนใจที่จะเข้าร่วมโครงการ สามารถส่งข้อมูล มาได้ที่กรมทรัพยากรน้ำบาดาล เพื่อพิจารณาตามหลักเกณฑ์ และงบประมาณที่ได้รับต่อไป

***ตามประกาศกระทรวงทรัพยากรธรรมชาติและสิ่งแวดล้อม ฉบับลงวันที่ 13 ธันวาคม 2554 เรื่อง การกำหนดขอบเขตน้ำบาดาลและความลึกของน้ำบาดาล พ.ศ.2554 กำหนดให้ท้องที่กรุงเทพมหานครและท้องที่ของแต่ละจังหวัดในราชอาณาจักรไทยเป็นเขตน้ำบาดาล และให้น้ำใต้ดินที่อยู่ลึกจากผิวดินลงไปเกินกว่า 15 เมตร เป็นน้ำบาดาล ดังนั้นในกรณีที่หน่วยงานท้องถิ่น เอกชน หรือประชาชนรายใดที่ต้องการดำเนินโครงการเติมน้ำใต้ดิน สามารถดำเนินการได้ในกรณีที่ความลึกไม่เกิน 15 เมตร ส่วนกรณีที่ความลึกเกิน 15 เมตร หากจะดำเนินการต้องขออนุญาตตามกฎหมาย

หมวด : การประกอบกิจการน้ำบาดาล

(ขออนุญาตเจาะ - ใช้ - ลด - เพิ่ม ปริมาณน้ำบาดาล)





การอนุญาตให้เจาะ-ใช้น้ำบาดาล มีหลักเกณฑ์อะไรบ้าง

เขตวิกฤตการณ์น้ำบาดาลในท้องที่ที่ไม่มีการบริการประปาของการประปานครหลวง หรือการประปาส่วนภูมิภาค หรือมีแต่ไม่สามารถใช้หรือเชื่อมต่อบริการประปาได้ อนุญาตให้เจาะน้ำบาดาล และผ่อนผันให้ใช้น้ำบาดาลเพื่อบรรเทาความเดือดร้อนไปพลางก่อนจนกว่าจะสามารถเชื่อมต่อบริการประปาได้

■ ในเขตท้องที่กรุงเทพมหานครและปริมณฑล รวม 7 จังหวัด ซึ่งถูกประกาศให้เป็นเขตวิกฤตการณ์น้ำบาดาล หากการประปานครหลวง (กปน.) หรือการประปาส่วนภูมิภาค (กปภ.) สามารถให้บริการได้แล้ว จะไม่อนุญาตให้เจาะน้ำบาดาลและใช้น้ำบาดาล ยกเว้นการใช้ของโรงงานอุตสาหกรรมที่มีความจำเป็นต้องใช้น้ำบาดาลเป็นวัตถุดิบ หรือในกระบวนการผลิตจะอนุญาตให้ใช้น้ำบาดาลร่วมกับน้ำประปาตามสัดส่วนการใช้น้ำของประเภทอุตสาหกรรมที่ได้รับผลกระทบ ส่วนการใช้น้ำบาดาลในโรงพยาบาลของรัฐ สถานพยาบาลของรัฐ สถานทูต สถานีดับเพลิง และสถานที่ที่เกี่ยวข้องกับความมั่นคงของประเทศ รวมทั้งสถานที่ราชการ และสถานที่อื่น ๆ ซึ่งมีความจำเป็นต้องใช้น้ำบาดาลเป็นแหล่งน้ำสำรอง เพื่อการอุปโภคหรือบริโภค อนุญาตให้เจาะน้ำบาดาลและอนุญาตให้ใช้น้ำบาดาลเป็นบ่อสำรองได้ ทั้งนี้ ตามหลักเกณฑ์ที่กำหนดในระเบียบกระทรวงทรัพยากรธรรมชาติและสิ่งแวดล้อมที่ออกตามกฎหมายว่าด้วยน้ำบาดาล

■ ส่วนในเขตท้องที่จังหวัดอื่น ๆ นอกเขตวิกฤตการณ์น้ำบาดาล จะอนุญาตให้เจาะน้ำบาดาลและใช้น้ำบาดาลได้ ในพื้นที่ที่ขาดแคลนแหล่งน้ำผิวดินหรือใช้ร่วมกับน้ำผิวดินตามความเหมาะสมและความจำเป็นตามประเภทหรือลักษณะการใช้น้ำในแต่ละกิจกรรม ตามหลักการใช้ร่วมกัน (Conjunctive use)



Q :

การเจาะบ่อน้ำบาดาลขึ้นมาใช้ ต้องขออนุญาตหรือไม่

การเจาะน้ำบาดาลและการใช้น้ำบาดาลนั้น มีกฎหมายที่ใช้ในการควบคุม กำกับ ดูแล คือ พระราชบัญญัติ น้ำบาดาล พ.ศ. 2520 ซึ่งแก้ไขเพิ่มเติมโดยพระราชบัญญัติน้ำบาดาล (ฉบับที่ 2) พ.ศ. 2535 และ พระราชบัญญัติน้ำบาดาล (ฉบับที่ 3) พ.ศ. 2546 และตามกฎหมายดังกล่าวกำหนดให้ผู้ที่มีความประสงค์จะ เจาะน้ำบาดาลและใช้น้ำบาดาล เพื่อการใช้ในการอุปโภค บริโภคทั่วไป หรือเพื่อการเกษตรกรรม หรือเพื่อใช้ ในภาคอุตสาหกรรมจะต้องยื่นคำขอรับใบอนุญาตเจาะน้ำบาดาล และใบอนุญาตใช้น้ำบาดาลต่อพนักงานน้ำ บาดาลประจำท้องที่ในเขตน้ำบาดาลจังหวัดนั้น ๆ ให้ถูกต้อง โดยต้องได้รับใบอนุญาตจาก อธิบดี กรมทรัพยากรน้ำบาดาล หรือผู้ซึ่งอธิบดีกรมทรัพยากรน้ำบาดาลมอบหมายก่อน จึงจะเจาะน้ำบาดาล หรือใช้ น้ำบาดาลได้ หากฝ่าฝืนจะมีความผิดต้องระวางโทษจำคุกไม่เกิน 6 เดือน หรือปรับไม่เกินสองหมื่นบาท หรือ ทั้งจำทั้งปรับ และจะริบเครื่องมือเครื่องใช้ หรือเครื่องจักรกลใด ๆ ที่ได้ใช้ในการกระทำความผิด หรือได้ใช้ เป็นอุปกรณ์กระทำความผิดเสียก็ได้



การเจาะบ่อน้ำบาดาลของหน่วยงานท้องถิ่นจำเป็นต้องขออนุญาตเจาะ-ใช้หรือไม่

องค์กรปกครองส่วนท้องถิ่น ไม่ใช่องค์การของรัฐซึ่งอยู่ในข่ายได้รับการยกเว้นตามมาตรา 4 แห่งพระราชบัญญัติน้ำบาดาล พ.ศ. 2520 ซึ่งแก้ไขเพิ่มเติมโดยพระราชบัญญัติน้ำบาดาล (ฉบับที่ 3) พ.ศ. 2546 การเจาะน้ำบาดาลหรือการใช้น้ำบาดาลขององค์กรปกครองส่วนท้องถิ่นต้องยื่นคำขอรับใบอนุญาตเจาะน้ำบาดาล หรือใบอนุญาตใช้น้ำบาดาล และต้องได้รับใบอนุญาตแล้วจึงจะดำเนินการต่อไปได้ ดังนั้น หากเทศบาล องค์การบริหารส่วนตำบล (อบต.) องค์การบริหารส่วนจังหวัด (อบจ.) กรุงเทพมหานคร (กทม.) และเมืองพัทยา ประสงค์จะเจาะและใช้น้ำบาดาล ต้องขอรับใบอนุญาตเจาะน้ำบาดาลให้ถูกต้องก่อน และเมื่อเจาะเสร็จแล้วก็ต้องยื่นคำขอรับใบอนุญาตใช้น้ำบาดาลอีกครั้งหนึ่ง โดยต้องได้รับใบอนุญาตจากอธิบดีกรมทรัพยากรน้ำบาดาล หรือผู้ซึ่งอธิบดีกรมทรัพยากรน้ำบาดาลมอบหมายก่อน จึงจะเจาะน้ำบาดาล หรือใช้น้ำบาดาลได้ หากฝ่าฝืนจะมีความผิดต้องระวางโทษจำคุกไม่เกิน 6 เดือน หรือปรับไม่เกินสองหมื่นบาท หรือทั้งจำทั้งปรับ และจะริบเครื่องมือเครื่องใช้ หรือเครื่องจักรกลใด ๆ ที่ได้ใช้ในการกระทำความผิด หรือได้ใช้เป็นอุปกรณ์กระทำความผิดเสียก็ได้



ถ้าเจาะบ่อน้ำบาดาลความลึกไม่ถึง 30 เมตร แต่มีขนาดบ่อใหญ่ตั้งแต่ 4 นิ้ว ขึ้นไป และปริมาณการใช้น้ำมากเกินกว่า 10 ลบ.ม. / วัน จะถือว่าใช้น้ำบาดาลหรือไม่ ต้องขออนุญาตหรือไม่

ปัจจุบันหลักเกณฑ์ความลึกของบ่อน้ำบาดาล ที่กำหนดเกินกว่า 15 เมตร เกินกว่า 20 เมตร หรือความลึกเกินกว่า 30 เมตร ได้ถูกยกเลิกแล้ว ตามประกาศกระทรวงทรัพยากรธรรมชาติและสิ่งแวดล้อม เรื่อง กำหนดเขตน้ำบาดาลและความลึกของน้ำบาดาล พ.ศ. 2554 ซึ่งประกาศกระทรวง ฯ ดังกล่าว กำหนดให้ท้องที่กรุงเทพมหานคร และท้องที่ของแต่ละจังหวัดทุกจังหวัดในราชอาณาจักรไทยเป็นเขตน้ำบาดาล และให้น้ำใต้ดินที่อยู่ลึกจากผิวดินลงไปเกินกว่า 15 เมตร เป็นน้ำบาดาล แม้ขนาดบ่อหรือการใช้น้ำบาดาลจะมีปริมาณเท่าใดก็ตาม หากปรากฏว่าบ่อน้ำบาดาลนั้น ๆ มีความลึกเกินกว่า 15 เมตร จะต้องยื่นคำขอรับใบอนุญาตให้ถูกต้อง มิฉะนั้นจะมีความผิดตามกฎหมายว่าด้วยน้ำบาดาล

Q :

ในกรณีที่ทาง อบต. จัดทำโครงการเจาะบ่อน้ำบาดาลในพื้นที่ แต่ไม่มีผู้รับจ้างเข้ามาประมูลงาน ทางกรมทรัพยากรน้ำบาดาล สามารถดำเนินการเจาะบ่อน้ำบาดาลให้ได้หรือไม่

กรมทรัพยากรน้ำบาดาล สามารถดำเนินการเจาะน้ำบาดาลได้ แต่ทั้งนี้ต้องเป็นช่วงที่กรมทรัพยากรน้ำบาดาลไม่ติดภาระกิจของกรมทรัพยากรน้ำบาดาลโดยมีแนวปฏิบัติดังนี้

1. ให้ อบต.โอนเงินให้กรมทรัพยากรน้ำบาดาลดำเนินการ โดยเป็นลักษณะการโอนขายบิลของ อบต. ให้ สทบ.เขต เบิกจ่ายแทน อบต.
2. อบต. ต้องดำเนินการขอรับใบอนุญาตเจาะและใช้น้ำบาดาลให้ถูกต้องตามกฎหมายว่าด้วยน้ำบาดาล





บ่อน้ำบาดาลที่ทราบความลึกที่ต้องการจะเจาะว่าไม่ถึงชั้นน้ำบาดาล (15 เมตร) จำเป็นต้องขอรับใบอนุญาตหรือไม่

บ่อน้ำบาดาลทุกบ่อต้องขออนุญาตเจาะน้ำบาดาลก่อนทุกบ่อจึงจะดำเนินการเจาะน้ำบาดาลได้ เพราะพนักงานน้ำบาดาลประจำท้องที่ หรือพนักงานเจ้าหน้าที่ไม่ทราบเจตนารมณ์ของผู้เจาะน้ำบาดาลได้ว่าจะเจาะน้ำบาดาลลึกไม่ถึง 15 เมตร หรือเจาะน้ำบาดาลลึกเกินกว่า 15 เมตร หากพบว่าช่างเจาะน้ำบาดาลกำลังดำเนินการเจาะน้ำบาดาลโดยไม่มีใบอนุญาตเจาะน้ำบาดาล พนักงานเจ้าหน้าที่สามารถดำเนินการร้องทุกข์ต่อพนักงานสอบสวนเพื่อดำเนินคดีฐานลักลอบเจาะน้ำบาดาลได้ แต่การร้องทุกข์ต้องดำเนินการให้ครบองค์ประกอบ คือ

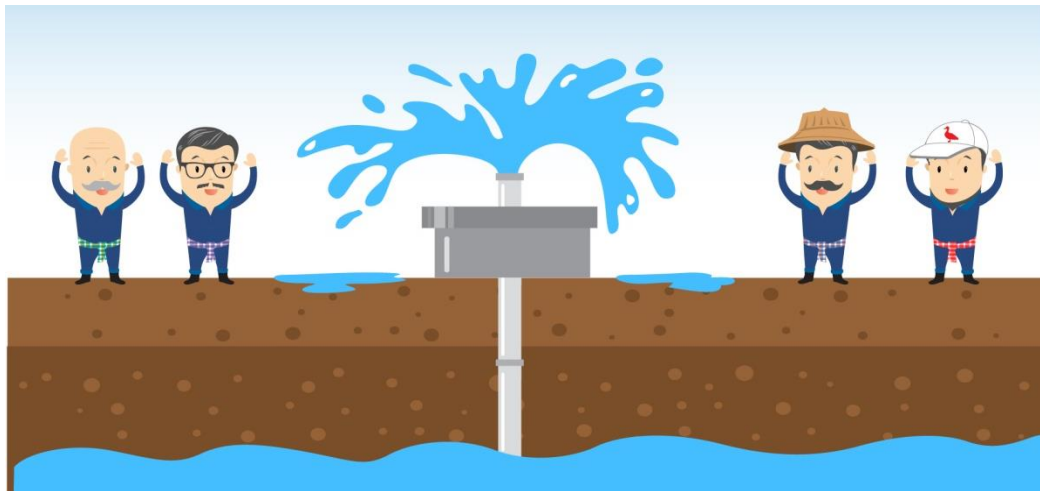
1. เป็นการเจาะน้ำบาดาลในเขตน้ำบาดาล
2. ไม่ได้รับใบอนุญาตจากอธิบดีกรมทรัพยากรน้ำบาดาล หรือผู้ซึ่งอธิบดีกรมทรัพยากรน้ำบาดาลมอบหมาย
3. ในบริเวณนั้นมีชั้นน้ำบาดาลที่สามารถใช้ได้ มีความลึกเกินกว่า 15 เมตร และช่างเจาะน้ำบาดาลได้เตรียมอุปกรณ์การเจาะน้ำบาดาล เช่น ก้านเจาะน้ำบาดาล ท่อกรู ท่อกรองน้ำบาดาล เกินกว่า 15 เมตร และขณะตรวจสอบสถานที่ได้มีการดำเนินการเจาะน้ำบาดาลไปแล้ว

หากมีความประสงค์จะเจาะน้ำบาดาลที่มีความลึกไม่ถึง 15 เมตร ผู้ประสงค์จะเจาะน้ำบาดาลในความลึกดังกล่าว ต้องมีหนังสือแจ้งพนักงานน้ำบาดาลประจำท้องที่จังหวัดนั้น ๆ พร้อมทั้งมีหนังสือแจ้งให้นายกเทศมนตรี หรือนายก อบต. หรือกำนัน ผู้ใหญ่บ้าน ในพื้นที่นั้น ๆ ทราบ เพื่อป้องกันการร้องเรียนว่ามีการเจาะน้ำบาดาลโดยไม่ได้รับใบอนุญาต

Q :

คนกลุ่มใดที่สามารถขออนุญาตเจาะน้ำบาดาลได้ กรมทรัพยากรน้ำบาดาลมีหลักเกณฑ์อย่างไรในการออกใบอนุญาต เพราะถ้าทุกคนขออนุญาตเจาะได้คงเกิดปัญหาแผ่นดินทรุดเพิ่มขึ้น

ผู้ขอรับใบอนุญาตเจาะและใช้น้ำบาดาล ต้องเป็นบุคคลธรรมดา หรือนิติบุคคล และต้องเป็นผู้มีกรรมสิทธิ์หรือสิทธิครอบครองในที่ดิน หรือได้รับความยินยอมจากผู้มีกรรมสิทธิ์หรือสิทธิครอบครอง จึงจะสามารถขอรับใบอนุญาตเจาะและใช้น้ำบาดาลได้ โดยผู้ออกใบอนุญาตต้องปฏิบัติตามกฎกระทรวงกำหนดประเภทการใช้น้ำบาดาลและการขออนุญาตและการออกใบอนุญาตเกี่ยวกับการประกอบกิจการน้ำบาดาล พ.ศ. 2556 และระเบียบกระทรวงทรัพยากรธรรมชาติและสิ่งแวดล้อมว่าด้วยหลักเกณฑ์ วิธีการ และเงื่อนไขในการพิจารณาออกใบอนุญาตและต่ออายุใบอนุญาตประกอบกิจการน้ำบาดาล พ.ศ. 2560





Q :

สามารถติดต่อขอรับใบอนุญาตได้ที่ใด

- กรุงเทพมหานคร ติดต่อที่สำนักควบคุมกิจการน้ำบาดาล กรมทรัพยากรน้ำบาดาล
- จังหวัดเชียงใหม่ จังหวัดขอนแก่น และจังหวัดนครราชสีมา ติดต่อที่เทศบาล/อบต. ที่จะเจาะน้ำบาดาล หรือที่บ่อน้ำบาดาลนั้นตั้งอยู่ (กรณีเทศบาล/อบต. ประสงค์จะเจาะและใช้น้ำบาดาลให้ติดต่อ สำนักงานทรัพยากรธรรมชาติและสิ่งแวดล้อมจังหวัดทั้ง 3 จังหวัดนี้ในเขตพื้นที่ที่รับผิดชอบ)
- พื้นที่อื่น ๆ ติดต่อได้ที่ สำนักงานทรัพยากรธรรมชาติและสิ่งแวดล้อมจังหวัด



Q :

ปัจจุบันค่าธรรมเนียมใบอนุญาตเจาะน้ำบาดาลและใบอนุญาตใช้น้ำบาดาล ฉบับละเท่าไร

- ปัจจุบันค่าธรรมเนียมใบอนุญาตเจาะน้ำบาดาลและใบอนุญาตใช้น้ำบาดาล คิดตามขนาดบ่อ คือ
- บ่อวง และบ่อน้ำบาดาลขนาดเล็ก (2 นิ้ว และ 3 นิ้ว) เก็บค่าธรรมเนียม ฉบับละ 100 บาท
 - บ่อน้ำบาดาลขนาดกลาง (4 นิ้ว 5 นิ้ว และ 6 นิ้ว) เก็บค่าธรรมเนียม ฉบับละ 500 บาท
 - บ่อน้ำบาดาลขนาดใหญ่ (ตั้งแต่ 8 นิ้ว ขึ้นไป) เก็บค่าธรรมเนียม ฉบับละ 1,000 บาท



Q :

หากใบอนุญาตหมดอายุแล้ว ต้องการต่ออายุใบอนุญาต จะให้ดำเนินการอย่างไร

ตามกฎหมายกระทรวงกำหนดประเภทการใช้น้ำบาดาลและการขอใบอนุญาตและการออกใบอนุญาตเกี่ยวกับการประกอบกิจการน้ำบาดาล พ.ศ. 2556 ข้อ 23 กำหนดว่า การต่ออายุใบอนุญาตต้องยื่นคำขอต่อพนักงานน้ำบาดาลประจำท้องที่ในเขตน้ำบาดาลนั้นก่อนใบอนุญาตสิ้นอายุ ดังนั้น หากใบอนุญาตสิ้นอายุแล้วต้องยื่นคำขอรับใบอนุญาตใช้น้ำบาดาลใหม่ ตามแบบ นบ.2 และเมื่อได้ยื่นคำขอต่ออายุใบอนุญาตก่อนใบอนุญาตสิ้นอายุแล้ว จะประกอบกิจการต่อไปก็ได้ จนกว่าผู้ออกใบอนุญาตจะสั่งไม่อนุญาตให้ต่ออายุใบอนุญาตนั้น ตามมาตรา 20 วรรคสอง แห่งพระราชบัญญัติน้ำบาดาล พ.ศ. 2520 และที่แก้ไขเพิ่มเติม



เงื่อนไขการใช้น้ำบาดาล

- ✓ ใช้น้ำบาดาลตามเงื่อนไขที่กำหนดไว้ในใบอนุญาต
- ✓ ติดเครื่องวัดปริมาณน้ำบาดาล ประจำบ่อ
- ✓ จ่ายค่าใช้น้ำบาดาลและค่าอนุรักษ์น้ำบาดาล ตามอัตราที่กำหนด
- ✓ จดรายงานการใช้น้ำบาดาล แล้วส่งให้พนักงานน้ำบาดาลประจำท้องที่ ภายในวันที่ 7 ของเดือนถัดไป



Q :

บ่อน้ำบาดาลของเอกชนที่มีอยู่เดิมจะต้องให้มาขออนุญาตหรือไม่ ถ้าไม่มาขออนุญาตจะดำเนินการอย่างไร

น้ำบาดาลเป็นทรัพยากรธรรมชาติที่ทุกคนมีสิทธิที่จะนำขึ้นมาใช้ประโยชน์ แต่การใช้น้ำบาดาลโดยไม่ถูกต้อง ใช้อย่างระมัดระวัง หรือใช้ผิดวิธี จะเกิดผลกระทบ (มลภาวะ) ต่อแหล่งน้ำบาดาลซึ่งจะทำให้คุณภาพของน้ำบาดาลเปลี่ยนแปลงไป หรือไม่เหมาะสมที่จะนำมาใช้อุปโภคบริโภค ดังนั้น กฎหมายว่าด้วยน้ำบาดาล จึงควบคุมการใช้น้ำบาดาลโดยอนุญาตให้ใช้น้ำบาดาลอย่างประหยัด พอเพียง ควบคุมไปกับการอนุรักษ์ทรัพยากรน้ำบาดาลไว้ให้คนรุ่นหลังได้ใช้ประโยชน์จากน้ำบาดาล โดยไม่ขาดแคลน หลักสำคัญการใช้น้ำบาดาลต้องไม่เกินสมดุล และใช้ประโยชน์ได้อย่างยั่งยืน ดังนั้น ถ้าประชาชนมีบ่อน้ำบาดาลระดับความลึกจากผิวดินลงไปเกินกว่า 15 เมตร ในความครอบครองต้องดำเนินการ ดังนี้

1. หากประสงค์จะขอรับใบอนุญาตใช้น้ำบาดาล ให้ยื่นคำขอใช้ต่อพนักงานน้ำบาดาลประจำท้องที่ในเขตน้ำบาดาลกรุงเทพมหานคร หรือเขตน้ำบาดาลจังหวัดนั้น ๆ
2. ถ้าไม่ประสงค์ที่จะขอใช้น้ำบาดาล ให้ดำเนินการอุดกลบบ่อน้ำบาดาลให้ถูกต้องตามกฎหมาย



•

บ่อที่เคยขออนุญาตและหมดอายุไปแล้ว แต่ไม่ได้ขอต่ออายุ และไม่ดำเนินการใดๆ ทั้งการขอยกเลิกและการอุดกลบฯ จะมีบทลงโทษอย่างไร

1. เมื่อผู้รับใบอนุญาตไม่ดำเนินการดังกล่าว ถือว่าไม่ปฏิบัติตามมาตรา 26 ต้องระวางโทษปรับไม่เกินหนึ่งพันบาท ตามมาตรา 42 แห่งพระราชบัญญัติน้ำบาดาล พ.ศ. 2520 โดยพนักงานเจ้าหน้าที่ต้องดำเนินการตามกฎหมาย
2. ผู้รับใบอนุญาตหรือผู้เคยรับใบอนุญาตต้องดำเนินการอุดกลบบ่อน้ำบาดาลให้ถูกต้องตามกฎหมาย โดยพนักงานน้ำบาดาลประจำท้องที่แจ้งเป็นหนังสือให้ผู้รับใบอนุญาตดังกล่าวดำเนินการอุดกลบบ่อน้ำบาดาล ตามมาตรา 27 แห่งพระราชบัญญัติน้ำบาดาล พ.ศ. 2520



•

ถ้าผู้ขออนุญาตใช้น้ำบาดาลเสียชีวิต ใบอนุญาตใช้น้ำบาดาลจะตกทอดเป็นมรดกหรือไม่

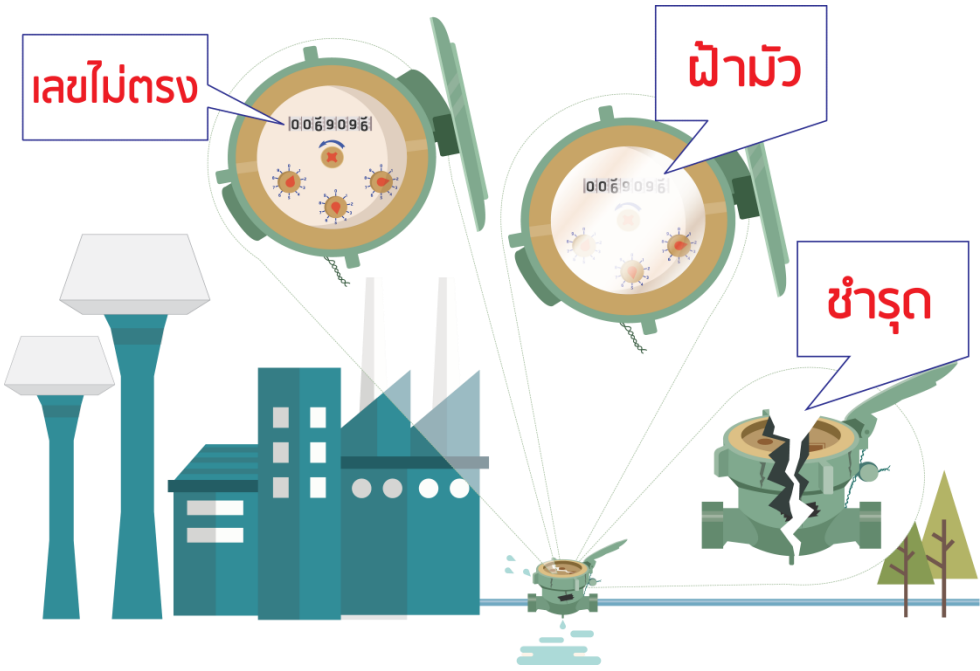
ใบอนุญาตใช้น้ำบาดาลเป็นสิทธิเฉพาะตัวบุคคล จะโอนใบอนุญาตตกทอดเป็นมรดกไม่ได้ ถ้าผู้รับใบอนุญาตเสียชีวิตสถานะใบอนุญาตนั้นก็สิ้นสุดไป แต่ทายาทหรือผู้ใช้น้ำปัจจุบันสามารถขออนุญาตใช้น้ำบาดาลใหม่ได้ แต่ต้องเป็นผู้มีกรรมสิทธิ์ หรือสิทธิครอบครอง หรือเป็นผู้ที่ได้รับความยินยอมจากผู้มีกรรมสิทธิ์หรือสิทธิครอบครอง



Q :

หากพบว่าเครื่องวัดปริมาณน้ำประจําบ่อน้ำบาดาลชำรุด ควรดำเนินการอย่างไร

หากผู้ใช้น้ำบาดาล พบว่า เครื่องวัดปริมาณน้ำประจําบ่อน้ำบาดาลชำรุด ตัวเลขไม่หมุน หรือไม่สามารรถอ่านค่าปริมาณที่ใช้จริงได้ ต้องรีบแจ้งต่อพนักงานน้ำบาดาลประจำท้องที่ หรือพนักงานเจ้าหน้าที่โดยด่วน และรีบดำเนินการซ่อมหรือเปลี่ยนใหม่ อย่าปล่อยทิ้งไว้ หรือเพิกเฉย เพราะหากพนักงานเจ้าหน้าที่ไปตรวจสอบพบเห็นในภายหลัง อาจต้องเสียค่าใช้จ่ายมากกว่าปกติ เนื่องจากจะต้องถูกประเมินปริมาณน้ำตามใบอนุญาตที่กำหนดไว้สูงสุด และไม่รับรองการรายงานการใช้น้ำตามแบบ นบ.11 ย้อนหลังด้วย



Q :

ผู้รับใบอนุญาตใช้น้ำบาดาล ขายที่ดินที่มีบ่อน้ำบาดาลตั้งอยู่ให้ผู้อื่น แล้วผู้ซื้อใหม่ต้องการใช้น้ำจากบ่อน้ำบาดาล แต่ไม่สามารถตามเจ้าของเดิมมา ดำเนินการโอนใบอนุญาตได้ต้องดำเนินการอย่างไร

กรณีติดต่อดี ให้เจ้าของบ่อน้ำบาดาลซึ่งเป็นผู้รับใบอนุญาตใช้น้ำบาดาลเดิมมาโอนใบอนุญาตให้ผู้ซื้อ รายใหม่ ถ้าติดต่อดีไม่ได้ให้ผู้ครอบครองที่ดินรายใหม่ยื่นคำขอรับใบอนุญาตใช้น้ำบาดาลต่อพนักงานน้ำบาดาล ประจำท้องที่ โดยให้เจ้าหน้าที่ยกเลิกใบอนุญาตฉบับเดิม

Q :

หากผู้ประกอบการมีความประสงค์จะขออนุญาตใช้น้ำจากบ่อน้ำบาดาล แต่ ไม่ได้มีกรรมสิทธิ์ที่ดินที่บ่อน้ำบาดาลนั้นตั้งอยู่ ราชการจะสามารถออก ใบอนุญาตใช้ได้หรือไม่

ถ้าเป็นที่ดินของราชการก็ต้องให้หน่วยราชการนั้นอนุญาตให้ใช้ประโยชน์ก่อน หรือถ้าเป็นที่ดินส่วนบุคคล ก็ต้องให้เจ้าของที่ดินยินยอมให้ใช้ประโยชน์โดยจัดทำเอกสารยินยอม เพื่อประกอบการขออนุญาต ใช้น้ำบาดาลก่อน จึงจะมาขออนุญาตใช้ได้ ดังนั้น ต้องทราบก่อนว่าที่ดินเป็นของใคร และต้องได้รับความยินยอม จากผู้มีกรรมสิทธิ์หรือสิทธิครอบครองในที่ดินนั้น ๆ



เจาะบ่อน้ำบาดาลและติดตั้งเครื่องสูบน้ำบาดาลขึ้นมาใช้แล้ว แต่ยังไม่ขออนุญาตจะเสียค่าปรับเท่าไร

กรณีบ่อน้ำบาดาลที่เจาะไปแล้ว ภายหลังตรวจพบว่าไม่ได้ขอรับใบอนุญาตใช้น้ำบาดาลจะต้องดำเนินคดี โดยการบันทึกเปรียบเทียบคดีความผิดตามมาตรา 16 แห่งพระราชบัญญัติน้ำบาดาล พ.ศ. 2520 ฐานเจาะน้ำบาดาล และใช้น้ำบาดาลโดยไม่ได้รับใบอนุญาตจากอธิบดีกรมทรัพยากรน้ำบาดาลหรือผู้ซึ่ง อธิบดีกรมทรัพยากรน้ำบาดาลมอบหมาย เว้นแต่พิจารณาแล้ว พบว่าบ่อน้ำบาดาลดังกล่าวมีอายุเกินกว่า 5 ปี ก็ให้ดำเนินการเปรียบเทียบคดีฐานใช้น้ำบาดาลโดยไม่ได้รับใบอนุญาตใช้น้ำบาดาล จากนั้นต้องแจ้งให้ผู้กระทำความผิดขอรับใบอนุญาตใช้น้ำบาดาลให้ถูกต้องตามกฎหมายว่าด้วยน้ำบาดาล



Q : บนที่ดินมีบ่อน้ำบาดาลซึ่งไม่ทราบข้อมูลใครสร้างไว้ หากต้องการปิดบ่อ ควรดำเนินการอย่างไร

แนวทางที่ 1 ให้เจ้าของที่ดินแจ้งรายละเอียดเกี่ยวกับความเป็นมาของบ่อน้ำบาดาล และขอดำเนินการอุดกลบบ่อน้ำบาดาลให้ถูกต้องตามกฎหมาย

แนวทางที่ 2 หากพนักงานน้ำบาดาลประจำท้องที่ทราบว่าบ่อน้ำบาดาลเป็นของบุคคลธรรมดาหรือนิติบุคคลที่เคยประกอบกิจการน้ำบาดาลมาก่อนเจ้าของที่ดินปัจจุบัน (ที่เคยมีใบอนุญาตหรือไม่เคยมีใบอนุญาต) ให้พนักงานเจ้าหน้าที่แจ้งให้ผู้ประกอบกิจการน้ำบาดาลดังกล่าวดำเนินการอุดกลบบ่อน้ำบาดาลให้ถูกต้องตามกฎหมาย

Q : หากต้องการแจ้งเบาะแสการลักลอบเจาะ-ใช้น้ำบาดาล ควรดำเนินการอย่างไร

สามารถแจ้งข้อมูลผ่านระบบรับเรื่องร้องเรียน e-Petition ของกระทรวงทรัพยากรธรรมชาติและสิ่งแวดล้อม (<http://petition.mnre.go.th>) หรือ หมายเลข 1310 กด 1 และสำนักควบคุมกิจการน้ำบาดาล กรมทรัพยากรน้ำบาดาล หมายเลขโทรศัพท์ 0-2666-7327 ,0-2666-7329

หมวด : ค่าใช้น้ำบาดาล





ปัจจุบันมีหลักเกณฑ์การจัดเก็บค่าใช้น้ำบาดาลอย่างไร

1. **จัดเก็บทุกรายทุกประเภท** (ไม่ได้รับการยกเว้น หรือได้รับการลดหย่อนค่าใช้น้ำบาดาล) ถ้าบ่อน้ำบาดาลตั้งอยู่ในท้องที่ที่มีการบริการของการประปานครหลวง หรือการประปาส่วนภูมิภาค และสามารถเชื่อมต่อบริการประปาได้
2. **ยกเว้นค่าใช้น้ำบาดาล** ถ้าบ่อน้ำบาดาลตั้งอยู่ในท้องที่ที่ไม่มีน้ำประปาใช้ได้แก่
 - 2.1 การใช้น้ำบาดาลเพื่อการอุปโภคหรือบริโภค ทั้งนี้ ไม่รวมถึงการใช้น้ำบาดาลของโรงงานอุตสาหกรรม
 - 2.2 การใช้น้ำบาดาลเพื่อการเพาะปลูก
 - 2.3 การใช้น้ำบาดาลเพื่อการเลี้ยงสัตว์ เฉพาะในส่วนที่ไม่เกินวันละห้าสิบลูกบาศก์เมตร
3. **ลดหย่อนค่าใช้น้ำบาดาล** ถ้าบ่อน้ำบาดาลตั้งอยู่ในท้องที่ที่ไม่มีน้ำประปาใช้ และไม่ได้รับยกเว้นค่าใช้น้ำบาดาล ได้แก่
 - 3.1 การใช้น้ำบาดาลเพื่อการเลี้ยงสัตว์ ให้คำนวณปริมาณน้ำบาดาล เพื่อการคิดค่าใช้น้ำบาดาลเพียงร้อยละสามสิบของปริมาณน้ำบาดาลที่ใช้ หรือปริมาณน้ำบาดาลสูงสุดที่กำหนดไว้ในใบอนุญาตใช้น้ำบาดาล หรือที่ประเมินได้แล้วแต่กรณี
 - 3.2 การใช้น้ำบาดาลของโรงงานอุตสาหกรรมที่ใช้วัตถุดิบจากผลผลิตการเกษตรตามประเภทและชนิดที่รัฐมนตรีกำหนด ให้คำนวณปริมาณน้ำบาดาล เพื่อการคิดค่าใช้น้ำบาดาลเพียงร้อยละสามสิบของปริมาณน้ำบาดาลที่ใช้ หรือปริมาณน้ำบาดาลสูงสุดที่กำหนดไว้ในใบอนุญาตใช้น้ำบาดาล หรือที่ประเมินได้แล้วแต่กรณี
 - 3.3 กรณีนอกจาก 3.1 และ 3.2 ให้คำนวณปริมาณน้ำบาดาล เพื่อการคิดค่าใช้น้ำบาดาลเพียงร้อยละเจ็ดสิบห้าของปริมาณน้ำบาดาลที่ใช้ หรือปริมาณน้ำบาดาลสูงสุดที่กำหนดไว้ในใบอนุญาตใช้น้ำบาดาล หรือที่ประเมินได้แล้วแต่กรณี

ทั้งนี้ การเรียกเก็บค่าใช้น้ำบาดาล แบ่งออกเป็น 2 เขต ได้แก่

ในเขตวิกฤตการณ์น้ำบาดาล

ได้แก่ กรุงเทพมหานคร จังหวัดนนทบุรี ปทุมธานี พระนครศรีอยุธยา สมุทรปราการ สมุทรสาคร และนครปฐม

ประเภท	อัตราค่าใช้น้ำบาดาล	
	ท้องที่ที่มีน้ำประปาใช้	ท้องที่ที่ไม่มีน้ำประปาใช้
1. อุปโภคหรือบริโภค	เก็บเต็ม (8.50 บาท/ลบ.ม.)	ยกเว้น
2. - ธุรกิจ (โรงงานอุตสาหกรรมที่ ไม่ใช้ วัตถุดิบจากผลิตผลการเกษตร ตามประเภทและชนิดที่รัฐมนตรีกำหนด และอื่นๆ)	เก็บเต็ม (8.50 บาท/ลบ.ม.)	ลดหย่อน เก็บเพียง 75% ของปริมาณน้ำ = $8.50 \times 75\%$ = 6.375 บาท/ลบ.ม.
- ธุรกิจ (โรงงานอุตสาหกรรมที่ใช้วัตถุดิบจากผลิตผลการเกษตรตามประเภท และชนิดที่รัฐมนตรีกำหนด)	เก็บเต็ม (8.50 บาท/ลบ.ม.)	ลดหย่อน เก็บเพียง 30% ของปริมาณน้ำ = $8.50 \times 30\%$ = 2.55 บาท/ลบ.ม.
3. เกษตรกรรม	เก็บเต็ม (8.50 บาท/ลบ.ม.)	ยกเว้น
- การเพาะปลูก	เก็บเต็ม (8.50 บาท/ลบ.ม.)	ยกเว้น
- การเลี้ยงสัตว์ ส่วนที่ใช้น้ำบาดาล ไม่เกินวันละ 50 ลบ.ม.	เก็บเต็ม (8.50 บาท/ลบ.ม.)	ยกเว้น
- การเลี้ยงสัตว์ ส่วนที่ใช้น้ำบาดาล เกินกว่าวันละ 50 ลบ.ม. (เก็บเฉพาะส่วนที่เกิน)	เก็บเต็ม (8.50 บาท/ลบ.ม.)	ลดหย่อนเฉพาะส่วนที่เกินกว่า วันละ 50 ลบ.ม. เก็บเพียง 30% ของปริมาณน้ำ = $8.50 \times 30\%$ = 2.55 บาท/ลบ.ม.

นอกเขตวิกฤตการณ์น้ำบาดาล 70 จังหวัด



ประเภท	อัตราค่าใช้น้ำบาดาล	
	ท้องที่ที่มีน้ำประปาใช้	ท้องที่ที่ไม่มีน้ำประปาใช้
1. อุปโภคหรือบริโภค	เก็บเต็ม (3.50 บาท/ลบ.ม.)	ยกเว้น
2. - ธุรกิจ (โรงงานอุตสาหกรรมที่ ไม่ใช้ วัตถุดิบจากผลิตผลการเกษตร ตามประเภทและชนิดที่รัฐมนตรีกำหนด และอื่นๆ)	เก็บเต็ม (3.50 บาท/ลบ.ม.)	ลดหย่อน เก็บเพียง 75% ของปริมาณน้ำ = $3.50 \times 75\%$ = 2.625 บาท/ลบ.ม.
- ธุรกิจ (โรงงานอุตสาหกรรมที่ใช้วัตถุดิบจากผลิตผลการเกษตรตามประเภท และชนิดที่รัฐมนตรีกำหนด)	เก็บเต็ม (3.50 บาท/ลบ.ม.)	ลดหย่อน เก็บเพียง 30% ของปริมาณน้ำ = $3.50 \times 30\%$ = 1.05 บาท/ลบ.ม.
3. เกษตรกรรม	เก็บเต็ม (3.50 บาท/ลบ.ม.)	ยกเว้น
- การเพาะปลูก	เก็บเต็ม (3.50 บาท/ลบ.ม.)	ยกเว้น
- การเลี้ยงสัตว์ ส่วนที่ใช้น้ำบาดาล ไม่เกินวันละ 50 ลบ.ม.	เก็บเต็ม (3.50 บาท/ลบ.ม.)	ยกเว้น
- การเลี้ยงสัตว์ ส่วนที่ใช้น้ำบาดาล เกินกว่าวันละ 50 ลบ.ม. (เก็บเฉพาะส่วนที่เกิน)	เก็บเต็ม (3.50 บาท/ลบ.ม.)	ลดหย่อนเฉพาะส่วนที่เกินกว่า วันละ 50 ลบ.ม. เก็บเพียง 30% ของปริมาณน้ำ = $3.50 \times 30\%$ = 1.05 บาท/ลบ.ม.



ค่าใช้จ่ายบำบัดและค่าอนุรักษ์น้ำบาดาลต่างกันอย่างไร

ค่าอนุรักษ์น้ำบาดาล คือ เงินที่เรียกเก็บจากผู้ใช้น้ำบาดาลเพิ่มเติมจากค่าใช้จ่ายบำบัด

เฉพาะในเขตพื้นที่วิกฤตการณ์น้ำบาดาล ได้แก่ กรุงเทพมหานคร นนทบุรี ปทุมธานี พระนครศรีอยุธยา สมุทรปราการ สมุทรสาคร และนครปฐม โดยต้องชำระค่าอนุรักษ์น้ำบาดาลอัตราลูกบาศก์เมตรละ 4.50 บาท (สี่บาทห้าสิบบาท) ดังนี้

1. ใบอนุญาตใช้น้ำบาดาลประเภทธุรกิจ ซึ่งบ่อน้ำบาดาลตั้งอยู่ในท้องที่ที่มีน้ำประปาใช้และไม่มีน้ำประปาใช้ (การประปานครหลวง / การประปาส่วนภูมิภาค)
2. ใบอนุญาตใช้น้ำบาดาลประเภทเกษตรกรรมเลี้ยงสัตว์ที่ใช้น้ำบาดาลเฉพาะในส่วนที่เกินกว่าวันละห้าสิบลูกบาศก์เมตร
3. ยกเว้นค่าอนุรักษ์น้ำบาดาล ในการใช้น้ำบาดาลเพื่อเกษตรกรรมเลี้ยงสัตว์ เฉพาะในส่วนที่ไม่เกินวันละห้าสิบลูกบาศก์เมตร รวมทั้งการใช้น้ำบาดาลเพื่อเกษตรเพาะปลูก และการใช้น้ำบาดาลเพื่อการอุปโภคหรือบริโภค ทั้งนี้ ไม่รวมถึงการใช้น้ำบาดาลของโรงงานอุตสาหกรรม

Q :

สามารถชำระค่าใช้น้ำบาดาลทางช่องทางใดได้บ้าง

- ① ชำระที่ธนาคารกรุงไทย ทุกสาขา (เงินสด/แคชเชียร์เช็ค) **กรณีชำระภายในกำหนด**
- ② สำนักงานทรัพยากรธรรมชาติและสิ่งแวดล้อมจังหวัด **กรณีชำระเกินกำหนด**

Q :

หน่วยงานราชการมีสิทธิ์ขอยกเว้นค่าใช้น้ำบาดาลหรือไม่

ส่วนราชการได้รับการยกเว้นค่าใช้น้ำบาดาล หากอยู่ในท้องที่ที่ไม่มีน้ำประปาใช้ และเป็นการใช้น้ำบาดาลเพื่อการอุปโภคหรือบริโภค ซึ่งหลักเกณฑ์ดังกล่าวถูกกำหนดไว้ในกฎกระทรวง ฉบับที่ 7 (พ.ศ. 2540) ออกตามความในพระราชบัญญัติน้ำบาดาล พ.ศ. 2520 และที่แก้ไขเพิ่มเติม



โรงเรียนและกลุ่มเกษตรกรที่ได้รับการสนับสนุนโครงการจากกรมทรัพยากรน้ำบาดาลจะได้รับการยกเว้นค่าใช้น้ำหรือไม่

ตามกฎหมายกระทรวง ฉบับที่ 7 (พ.ศ. 2540) ออกตามความในพระราชบัญญัติน้ำบาดาล พ.ศ. 2520 และที่แก้ไขเพิ่มเติม ข้อ 4 กำหนดให้ท้องที่ที่ไม่มีน้ำประปาใช้ ให้ผู้รับใบอนุญาตใช้น้ำบาดาลได้รับยกเว้นค่าใช้น้ำบาดาลดังต่อไปนี้

1. การใช้น้ำบาดาลเพื่อการอุปโภคหรือบริโภค ทั้งนี้ ไม่รวมถึงการใช้น้ำบาดาลของโรงงานอุตสาหกรรม
2. การใช้น้ำบาดาลเพื่อการเพาะปลูก
3. การใช้น้ำบาดาลเพื่อการเลี้ยงสัตว์ เฉพาะในส่วนที่ไม่เกินวันละห้าสิบลูกบาศก์เมตร

ดังนั้น หากโรงเรียนตั้งอยู่ในพื้นที่ดังกล่าวข้างต้น ก็จะได้รับยกเว้นค่าใช้น้ำบาดาลตามกฎหมายกระทรวง ฯ ทั้งนี้ เนื่องจากเป็นการใช้น้ำบาดาลเพื่อการอุปโภคหรือบริโภค



หากชำระค่าน้ำใช้น้ำบาดาลเกินกำหนดจะคิดค่าปรับอย่างไร

ค่าใช้น้ำบาดาลและค่านูรักษ์น้ำบาดาล ควรชำระภายใน 30 วัน นับตั้งแต่วันเริ่มงวดถัดไป หากเกินระยะเวลาที่กำหนด จะต้องชำระในอัตรา ดังนี้

- 1 กรณีชำระเกินกำหนด 1-30 วัน ปรับ 1.1 เท่า จากค่าบริการปกติ
(เช่น ค่าบริการปกติ 1,000 บาท ปรับ 1.1 เท่า เท่ากับ 1,100 บาท)
- 2 กรณีชำระเกินกำหนด 31-60 วัน ปรับ 1.2 เท่า จากค่าบริการปกติ
(เช่น ค่าบริการปกติ 1,000 บาท ปรับ 1.2 เท่า เท่ากับ 1,200 บาท)
- 3 กรณีชำระเกินกำหนด 61-90 วัน ปรับ 1.3 เท่า จากค่าบริการปกติ
(เช่น ค่าบริการปกติ 1,000 บาท ปรับ 1.3 เท่า เท่ากับ 1,300 บาท)
- 4 กรณีชำระเกินกำหนด 91 วัน ปรับ 2 เท่า จากค่าบริการปกติ
(เช่น ค่าบริการปกติ 1,000 บาท ปรับ 2 เท่า เท่ากับ 2,000 บาท)

หมวด : การวิเคราะห์น้ำบาดาล





ต้องการส่งตัวอย่างน้ำเพื่อตรวจวิเคราะห์คุณภาพน้ำมีขั้นตอนอย่างไร

กองวิเคราะห์น้ำบาดาล กรมทรัพยากรน้ำบาดาล ให้บริการตรวจสอบคุณภาพน้ำบาดาลแก่ประชาชนและองค์กรต่างๆ โดยมีขั้นตอนการให้บริการ (15 วัน ทำการ) ดังนี้

ขั้นตอนที่ 1 ผู้ต้องการขอรับบริการยื่นเอกสารคำขอวิเคราะห์ น้ำตัวอย่างไม่น้อยกว่า 1.5 ลิตร พร้อมชำระค่าวิเคราะห์ตัวอย่างน้ำ ตัวอย่างละ 1,200 บาท ได้ที่ สำนักควบคุมกิจการน้ำบาดาล กรมทรัพยากรน้ำบาดาล กรุงเทพมหานคร และสำนักงานทรัพยากรธรรมชาติและสิ่งแวดล้อมจังหวัด

ขั้นตอนที่ 2 สำนักควบคุมกิจการน้ำบาดาล และสำนักงานทรัพยากรธรรมชาติและสิ่งแวดล้อมจังหวัด จัดส่งเอกสารคำขอวิเคราะห์พร้อมตัวอย่างน้ำบาดาล ให้กองวิเคราะห์น้ำบาดาลดำเนินการ

ขั้นตอนที่ 3 กองวิเคราะห์น้ำบาดาล รับคำร้องฯ พร้อมตัวอย่างน้ำบาดาล โดยตรวจสอบเอกสารให้ครบถ้วน แล้วลงวันที่รับตัวอย่าง

ขั้นตอนที่ 4 เจ้าหน้าที่กองวิเคราะห์น้ำบาดาล ดำเนินการตรวจวิเคราะห์ตัวอย่างน้ำ

ขั้นตอนที่ 5 แจ้งผลการตรวจสอบคุณภาพน้ำบาดาลต่อผู้รับบริการ



ต้องการขออนุญาตใช้น้ำบาดาล แต่มีผลการวิเคราะห์จากหน่วยงานอื่นแล้ว
ต้องส่งตัวอย่างน้ำให้กรมทรัพยากรน้ำบาดาลตรวจสอบอีกครั้งไหม

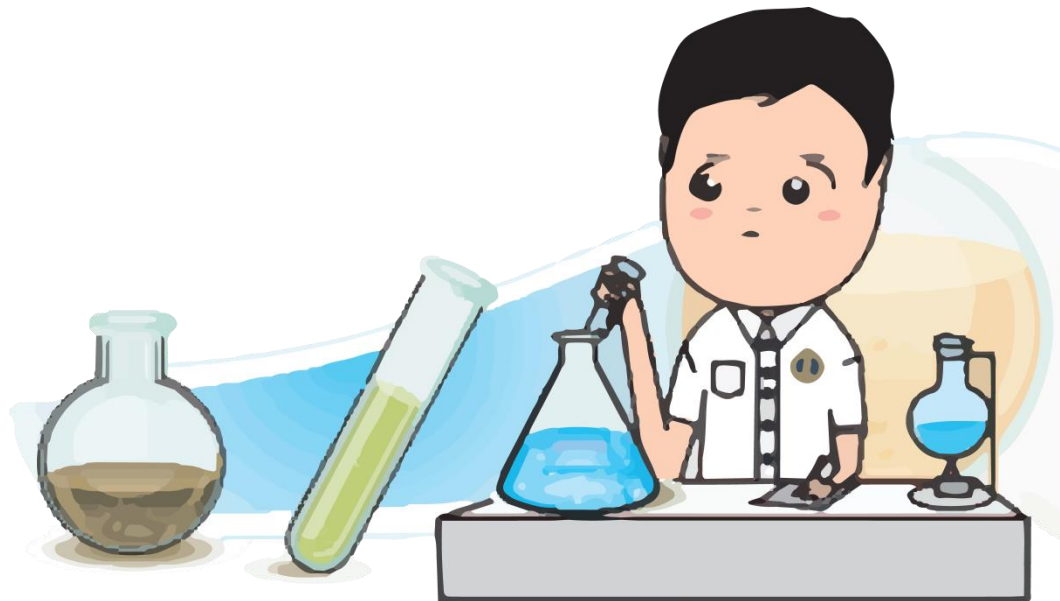
สำหรับการวิเคราะห์ตัวอย่างน้ำ เจ้าหน้าที่จะพิจารณาดังนี้

1. กรณีที่ผู้ยื่นคำขอรับใบอนุญาตใช้น้ำบาดาลและมีรายงานผลการวิเคราะห์ตัวอย่างน้ำบาดาลมาพร้อมด้วยแล้ว
ไม่ต้องส่งตัวอย่างน้ำและเสียค่าวิเคราะห์น้ำอีก
2. กรณีที่ผู้ยื่นคำขอรับใบอนุญาตใช้น้ำบาดาลยังไม่มีรายงานผลการวิเคราะห์ตัวอย่างน้ำบาดาลมา
ประกอบการพิจารณา ต้องดำเนินการดังนี้
 - (1) ผู้ขอรับใบอนุญาตเก็บตัวอย่างน้ำส่งให้เจ้าหน้าที่เพื่อนำน้ำตัวอย่างไม่น้อยกว่า 1.5 ลิตร ไปวิเคราะห์ที่
กรมทรัพยากรน้ำบาดาล จะเสียค่าวิเคราะห์ตัวอย่างน้ำ ตัวอย่างละ 1,200 บาท
 - (2) ผู้ขอรับใบอนุญาตสามารถส่งตัวอย่างน้ำไปวิเคราะห์ได้ที่ส่วนราชการอื่น หรือหน่วยงานของรัฐที่มี
หน้าที่วิเคราะห์คุณภาพน้ำ หรือสถาบันอื่นที่ได้รับการรับรองมาตรฐาน มอก. หรือจะให้บริษัทเอกชนเป็นผู้
วิเคราะห์คุณภาพน้ำก็ได้ แต่ต้องเป็นบริษัทเอกชนที่ กรมทรัพยากรน้ำบาดาลออกหนังสือรับรองให้ และ
การวิเคราะห์คุณภาพน้ำนั้นจะต้องวิเคราะห์ตามเกณฑ์ หรือ พารามิเตอร์ ไม่น้อยกว่าที่กำหนด

Q

ถ้าผลวิเคราะห์น้ำบาดาลพบว่า คุณภาพไม่ผ่านเกณฑ์มาตรฐาน จะสามารถขอรับใบอนุญาตได้หรือไม่

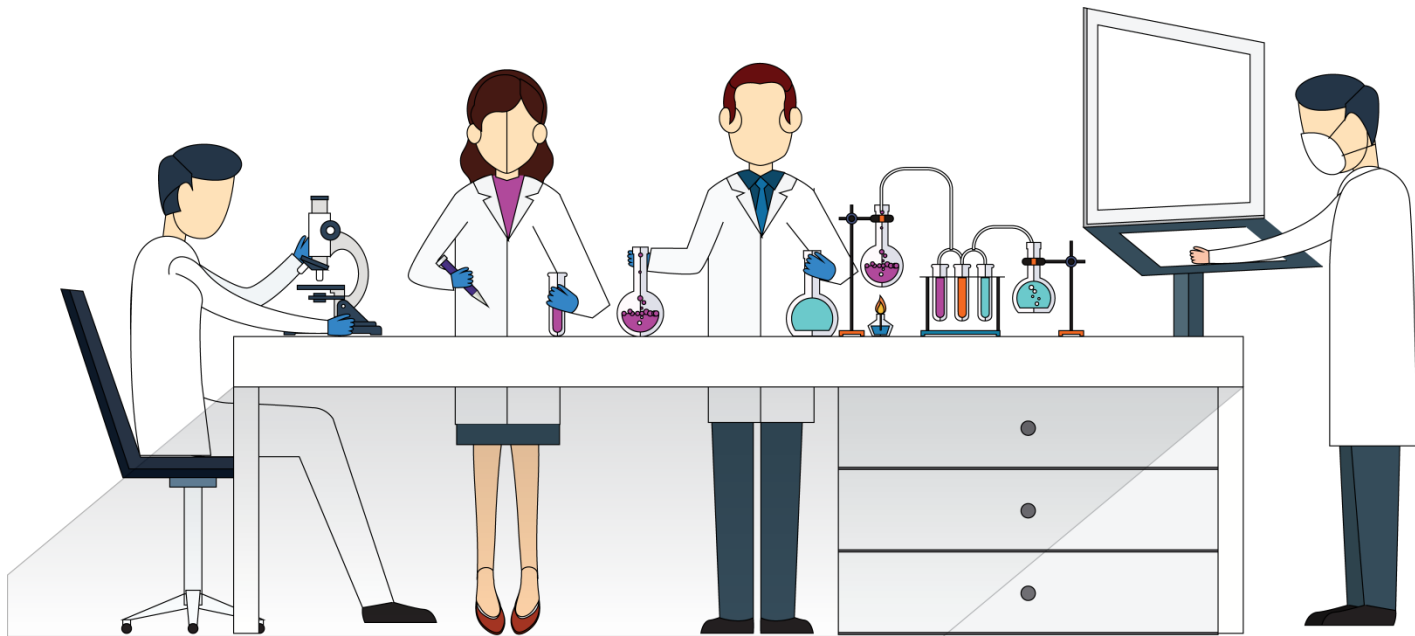
สามารถขอรับใบอนุญาตได้ เพราะผลวิเคราะห์คุณภาพน้ำบาดาลเป็นเพียงการบอกถึงความสามารถในการใช้ประโยชน์ ในการนำไปบริโภค หากต้องการนำน้ำไปใช้ในการบริโภคจะต้องลดปริมาณสารให้เป็นไปตามเกณฑ์ขึ้นอยู่กับว่าเป็นการขอใช้น้ำเพื่ออะไร หากเป็นการดื่มกินหรือบริโภคก็ไม่สามารถออกใบอนุญาตได้ แต่หากเป็นการใช้ที่ไม่เกี่ยวกับการดื่มกินก็อาจอนุมัติให้ใช้ได้ โดยหมายเหตุว่าน้ำบาดาลจากบ่อนี้มีลักษณะทางกายภาพอย่างไรเหมาะสำหรับนำไปใช้ในลักษณะใด เช่น ให้ระบุว่าเหมาะสำหรับใช้เพื่อการเกษตรเท่านั้น





ต้องการส่งตัวอย่างน้ำแร่ให้กรมทรัพยากรน้ำบาดาลรับรองสายแร่ เพื่อเป็นข้อมูลประกอบให้ อย. รับรองการผลิตน้ำแร่

แนวทางการอนุญาตสถานที่ผลิตน้ำแร่ธรรมชาติ ต้องประกอบด้วย รายงานการตรวจสอบแหล่งน้ำบาดาล ใบอนุญาตเจาะน้ำบาดาล ใบอนุญาตใช้น้ำบาดาล ผลวิเคราะห์น้ำที่ระบุข้อมูลแร่ธาตุสำคัญที่เป็นคุณสมบัติสำหรับแหล่งน้ำนั้นๆ สามารถสอบถามข้อมูลเพิ่มเติมได้ที่กองวิเคราะห์น้ำบาดาล 0 2666 7383





การเก็บตัวอย่างน้ำเพื่อส่งให้วิเคราะห์ต้องทำอย่างไร

การเก็บตัวอย่างน้ำเพื่อวิเคราะห์คุณลักษณะทางกายภาพและทางเคมี มีขั้นตอนดังนี้

- 1) การเก็บตัวอย่างน้ำจากบ่อน้ำบาดาล จะต้องสูบน้ำทิ้งอย่างน้อย 15 นาที ก่อนเก็บตัวอย่างน้ำ
- 2) ภาชนะที่ใช้เก็บตัวอย่าง ควรเป็นขวดแก้วหรือขวดพลาสติกที่สะอาด
- 3) ล้างทั้งขวดและฝา ด้วยตัวอย่างน้ำที่จะเก็บประมาณ 2-3 ครั้ง แล้วเก็บให้เต็มขวดปริมาณไม่น้อยกว่า 1.5 ลิตร
- 4) เขียนฉลากปิดข้างขวด มีรายละเอียดดังนี้
 - หมายเลขบ่อน้ำบาดาล / ใบอนุญาตเจาะบ่อน้ำบาดาล / พิกัด
 - สถานที่ตั้ง
 - ความลึกของบ่อ
 - ชื่อผู้เก็บตัวอย่างน้ำ
 - วันที่เก็บตัวอย่างน้ำ
- 5) นำส่งวิเคราะห์

หมวด : คำถามทางเทคนิค และบริการวิชาการ





หากบ่อน้ำบาดาลประสบปัญหาการใช้งาน / ต้องการเป่าล้างบ่อน้ำบาดาล ต้องดำเนินการอย่างไร

ปัญหาของบ่อน้ำบาดาลหลังจากการใช้งาน

- 1. ระดับน้ำปกติลดลง** หลังจากที่มีการเจาะบ่อน้ำบาดาลเสร็จแล้ว และใช้งานได้ในระยะหนึ่ง (อาจจะ 1 ปี หรือมากกว่า) ระดับน้ำปกติในบ่อน้ำบาดาลอาจจะลดลง จะมากขึ้นขึ้นอยู่กับปริมาณการใช้น้ำบาดาล การลดลงของระดับน้ำบาดาลจะส่งผลกระทบต่อเครื่องสูบน้ำบาดาล หากระดับน้ำลดลงมากๆ ปริมาณการสูบของเครื่องสูบน้ำอาจลดลง หรืออาจทำให้เครื่องสูบน้ำเสียหายได้ถ้าหากระดับน้ำขณะสูบต่ำกว่าเครื่องสูบน้ำ
- 2. ปริมาณน้ำเข้าบ่อน้ำบาดาลลดลง** เนื่องจากตะกอนทรายที่ไหลผ่านกรวดกรู เข้ามาในบ่อน้ำบาดาล ในขณะที่ทำการสูบ และตกลงไปอยู่ในท่อรับทรายจนเต็มท่อรับทรายและเลยท่อรับทรายเข้าไปในท่อกรอง ทำให้น้ำไหลเข้าท่อกรองน้อยลง ปริมาณน้ำเข้าบ่อลดลง
- 3. การเป่าล้างบ่อน้ำบาดาลต้องกระทำด้วยความระมัดระวัง** การเป่าล้างบ่อน้ำบาดาลเป็นการดูดเอาตะกอนที่ตกอยู่ในบ่อรับทรายให้หมด โดยการลงท่อดูดไปจนถึงท่อรับทราย การเป่าล้างบ่อหากมีทรายเข้ามามากๆ ควรเปลี่ยนวิธีการเป่า ตามหลักการพัฒนาบ่อน้ำบาดาล



หากต้องการเจาะบ่อน้ำบาดาลไว้ใช้เอง จะมีค่าใช้จ่ายต่อบ่อประมาณเท่าไร

การคิดราคาค่าเจาะบ่อน้ำบาดาลมีองค์ประกอบดังต่อไปนี้

1. ขนาดของบ่อน้ำบาดาล เช่น 4 นิ้ว, 6 นิ้ว, 8 นิ้ว
 2. ชนิดของท่อกรูบ่อน้ำบาดาล เช่น PVC หรือเหล็ก
 3. ความลึกของบ่อน้ำบาดาล
 4. ขนาดของเครื่องสูบน้ำ คือปริมาณน้ำที่ต้องการใช้ หรือปริมาณน้ำที่สามารถใช้ได้
- ***ราคาขึ้นอยู่กับการตกลงกับบริษัทเจาะบ่อน้ำบาดาลตามองค์ประกอบที่ต้องการ



ที่บ้านเป็นสวนยาง สวนเพื่อนบ้านข้างเคียงอยู่ติดกัน แต่เขาอยู่พื้นที่ต่ำกว่า เพื่อนบ้านเขาจะเจาะบ่อน้ำบาดาล แต่บ้านเรามีบ่อน้ำอยู่เช่นกัน อยากราบว่าจะดึงน้ำในบ่อเราไปด้วยไหม บ่อเราจะแห้งไหม

การเจาะบ่อน้ำบาดาลใกล้ที่ดินข้างเคียงที่มีบ่อน้ำบาดาลอยู่แล้ว เบื้องต้นควรยึดหลักห่างกันให้มาก เพื่อป้องกันการแย่งน้ำของบ่อน้ำบาดาล โดยเฉพาะในเขตที่แหล่งน้ำบาดาลไม่สมบูรณ์ (มีศักยภาพน้ำบาดาลต่ำ) และความต้องการใช้น้ำบาดาล มีข้อควรสนใจ คือ ถ้าบ่อน้ำบาดาลที่มีอยู่ยิ่งลึกมากขึ้นเท่าไร บ่อใหม่ก็ควรเจาะห่างมากขึ้นผันแปรตามความลึก เช่น บ่อน้ำบาดาลที่มีความลึกเกิน 100 เมตร บ่อควรห่างอย่างน้อย 100 เมตร ทั้งนี้ หากอยู่ในเขตแหล่งน้ำบาดาลไม่สมบูรณ์มาก ๆ ก็ต้องยิ่งเจาะให้ห่างเพิ่มขึ้นไปอีกเพื่อป้องกันการแย่งน้ำ นอกจากนี้ ยังต้องพิจารณาปัจจัยหลายประการ ได้แก่

- สภาพบ่อน้ำบาดาลปัจจุบันเป็นเช่นใด ถูกต้องตามที่กำหนดไว้ในใบอนุญาตหรือมาตรฐานที่กำหนดหรือไม่
- ขนาดบ่อที่ใช้งานปัจจุบัน และบ่อที่กำลังจะเจาะใหม่ เพื่อให้ทราบปริมาณสูบน้ำบาดาลสูงสุด (ลบ.ม./วัน) และประสิทธิภาพของบ่อน้ำบาดาลที่จะอนุญาต
- ศักยภาพน้ำบาดาลในพื้นที่และปริมาณการใช้น้ำที่ต้องการ เช่น การใช้เพื่ออุปโภคบริโภคในครัวเรือน ใช้ในกระบวนการผลิตภาคอุตสาหกรรม งานบริการลูกค้าในสถานประกอบการประเภทต่างๆ หรือการใช้เพื่อการเกษตรและเลี้ยงสัตว์ ทั้งนี้ เพื่อเป็นข้อมูลกำหนดปริมาณน้ำที่อนุญาตตามความจำเป็นและเหมาะสม
- คุณภาพน้ำบาดาล เพื่อให้ทราบความเหมาะสมต่อการนำไปใช้งาน
- ผลกระทบต่อแหล่งน้ำบาดาล สิ่งแวดล้อม และสุขภาพ

ต่อ:

ที่บ้านเป็นสวนยาง สวนเพื่อนบ้านข้างเคียงอยู่ติดกัน แต่เขาอยู่พื้นที่ต่ำกว่า เพื่อนบ้านเขาจะเจาะบ่อน้ำบาดาล แต่บ้านเรามีบ่อน้ำอยู่เช่นกัน อยากทราบว่า จะดึงน้ำในบ่อเราไปด้วยไหม บ่อเราจะแห้งไหม

****อย่างไรก็ตาม การออกใบอนุญาตเจาะน้ำบาดาล และใบอนุญาตใช้น้ำบาดาล จะพิจารณาตามระเบียบ กระทรวงทรัพยากรธรรมชาติและสิ่งแวดล้อม ว่าด้วย หลักเกณฑ์ วิธีการ และเงื่อนไขในการพิจารณา ออกใบอนุญาตและต่ออายุใบอนุญาตประกอบกิจการ น้ำบาดาล พ.ศ. 2560 บ่อน้ำบาดาลที่ได้รับอนุญาต อย่างถูกต้องจึงสามารถใช้งานได้อย่างปลอดภัย ไม่ ส่งผลกระทบต่อแหล่งน้ำบาดาลข้างเคียง สิ่งแวดล้อม และสุขภาพ*





ทำไมบางพื้นที่ถึงเจาะบ่อน้ำบาดาลพบน้ำเค็ม แต่บริเวณใกล้เคียงมีแหล่งน้ำจืด

พื้นที่บางพื้นที่เจาะน้ำบาดาลพบน้ำเค็ม ทั้งที่บริเวณใกล้เคียงมีแหล่งน้ำจืด เนื่องจากในเขตพื้นที่ดังกล่าวเป็นน้ำทะเลมาก่อน มีแหล่งเกลือหิน (แร้โปแตช) ที่อยู่ใต้พื้นดินเป็นจำนวนมาก เมื่อมีน้ำใต้ดินไหลผ่านจึงละลายเป็นน้ำเค็มบ้าง น้ำกร่อยบ้าง กระจายอยู่ทั่วไปเป็นหย่อม ๆ เราอาจเรียกแหล่งน้ำเค็มเหล่านี้ว่า “กะเปาะน้ำเค็ม” เช่น พื้นที่บางส่วนของภาคตะวันออกเฉียงเหนือ ดังนั้น ถ้าเจาะน้ำบาดาลลงไปในพื้นที่ที่เป็นกะเปาะน้ำเค็มก็จะได้น้ำเค็ม ในการนี้ ก่อนดำเนินการเจาะน้ำบาดาลในบริเวณนั้น ๆ ให้ผู้ประสงค์จะเจาะและใช้น้ำบาดาล ปฏิบัติ ดังนี้

1. ดูข้อมูลจาก เว็บไซต์ www.dgr.go.th (หน้าบริการประชาชน) ทั้งนี้ เพื่อดูข้อมูลเกี่ยวกับน้ำบาดาลที่สามารถสูบได้จากบ่อน้ำบาดาล คุณภาพจากบ่อน้ำบาดาลในบริเวณนั้น
2. สอบถามข้อมูลจากช่างเจาะน้ำบาดาล วิศวกร หรือนักธรณีวิทยาผู้ควบคุมรับผิดชอบในการเจาะน้ำบาดาลที่ได้รับหนังสือรับรองจากอธิบดีกรมทรัพยากรน้ำบาดาล
3. ติดต่อผู้ชำนาญการเพื่อสำรวจสภาพน้ำบาดาลในบริเวณนั้นด้วยเครื่องหยั่งธรณี (Well logger)

Q :

เมื่อเจาะน้ำบาดาลแล้วพบว่า เป็นน้ำเค็ม จะทำอย่างไร

1. เมื่อเจาะน้ำบาดาลแล้วไม่ได้น้ำบาดาล (เจาะแล้วไม่มีน้ำ น้ำมีน้อยไม่เพียงพอ หรือได้น้ำเค็ม) ก็อาจให้เจาะลึกลงไปอีกได้ตามที่พนักงานเจ้าหน้าที่กำหนด
2. ถ้าเจาะน้ำบาดาลแล้วพบว่า เป็นน้ำเค็ม และไม่สามารถนำมาใช้ได้ ต้องดำเนินการอุดกลบ่อน้ำบาดาล ตามกฎหมาย แล้วให้สำรวจจุดเจาะน้ำบาดาลใหม่เพื่อที่จะดำเนินการตามกฎหมายว่าด้วยน้ำบาดาลต่อไป



หมวด : กองทุนพัฒนาน้ำบาดาล





หน่วยงานในสังกัดกระทรวงทรัพยากรธรรมชาติและสิ่งแวดล้อมและสำนักงานทรัพยากรธรรมชาติและสิ่งแวดล้อมจังหวัดสามารถขอรับการสนับสนุนงบประมาณจากกองทุนพัฒนาน้ำบาดาลได้หรือไม่

สำหรับหน่วยงานในสังกัดกระทรวงทรัพยากรธรรมชาติและสิ่งแวดล้อมและสำนักงานทรัพยากรธรรมชาติและสิ่งแวดล้อมจังหวัด สามารถขอรับการสนับสนุนงบประมาณกองทุนพัฒนาน้ำบาดาลได้ ทั้งนี้ อยู่ระหว่างจัดทำประกาศเรื่องหลักเกณฑ์วิธีการ และเงื่อนไขในการพิจารณาสนับสนุนเงินจากกองทุนพัฒนาน้ำบาดาลแก่หน่วยงานราชการ



ขั้นตอนการขอรับการสนับสนุนงบประมาณจากกองทุนพัฒนาน้ำบาดาล ต้องดำเนินการอย่างไร

หน่วยงานที่มีความประสงค์จะขอรับการสนับสนุนงบประมาณจากกองทุนพัฒนาน้ำบาดาล สามารถตรวจสอบขั้นตอนจาก <https://gdf.dgr.go.th/> เลือกหัวข้อ “กฎระเบียบข้อบังคับหน่วยงาน” > “คู่มือ”



ประชาชนทั่วไปสามารถขอรับงบประมาณสนับสนุนจากกองทุนพัฒนาน้ำบาดาลได้หรือไม่

ผู้ขอรับการสนับสนุนเงินกองทุนพัฒนาน้ำบาดาล ต้องเป็นสถาบันการศึกษาของรัฐหรือในกำกับของรัฐหรือองค์กรเอกชนที่มีฐานะเป็นนิติบุคคลตามกฎหมาย ซึ่งไม่มุ่งทางการค้าหรือแสวงหากำไรและเกี่ยวข้องกับการพัฒนาและบริหารจัดการทรัพยากรน้ำ และโครงการที่ยื่นขอรับงบประมาณจะต้องเกี่ยวข้องกับการศึกษาวิจัยและอนุรักษ์แหล่งน้ำบาดาล





กรมทรัพยากรน้ำบาดาล
กระทรวงทรัพยากรธรรมชาติและสิ่งแวดล้อม