



แผนแม่บทเพื่อการพัฒนาและอนุรักษ์ แหล่งน้ำบาดาลและสิ่งแวดล้อม พ.ศ. 2560 - 2564



แผนแม่บทนี้ได้รับความเห็นชอบจาก

คณะกรรมการบริหารกองทุนพัฒนาน้ำบาดาล ในคราวประชุมครั้งที่ 7/2560 เมื่อวันที่ 7 กันยายน 2560

คณะกรรมการน้ำบาดาล ในคราวประชุมครั้งที่ 2/2560 เมื่อวันที่ 27 ธันวาคม 2560

คำนำ

“กองทุนพัฒนาน้ำบาดาล” (กพน.) เป็นเครื่องมือทางเศรษฐศาสตร์ ที่ถูกจัดตั้งขึ้นในสังกัดกรมทรัพยากรน้ำบาดาล (ทบ.) ตามมาตรา 7 จัตวา แห่ง พระราชบัญญัติน้ำบาดาล พ.ศ. 2520 โดยมีวัตถุประสงค์เพื่อนำเงินที่ได้จากการเรียกเก็บค่าใช้น้ำบาดาลและค่าอนุรักษ์น้ำบาดาล รวมทั้งเงินจากเงินทุนหมุนเวียนน้ำบาดาล เงินบริจาค ทั้งจากภายในและต่างประเทศ เงินอุดหนุนจากรัฐบาล (ถ้ามี) เมื่อเงินกองทุนฯ ไม่เพียงพอ) รวมทั้งดอกผลจากกองทุนฯ มาเป็นทุนเพื่อใช้จ่ายในกิจการที่จะมุ่งให้เกิดการพัฒนาและใช้ประโยชน์จากทรัพยากรน้ำบาดาลของประเทศได้อย่างยั่งยืน กล่าวคือ เพื่อ (1) การศึกษา สืบค้น วิจัย และการวางแผนแม่บทเพื่อการพัฒนาและอนุรักษ์แหล่งน้ำบาดาล และสิ่งแวดล้อม (2) การช่วยเหลือและอุดหนุนกิจการใด ๆ ที่เกี่ยวกับการทดแทนและอนุรักษ์แหล่งน้ำบาดาล (3) ค่าใช้จ่ายในการบริหาร กพน. ตามที่ตกลงกับกระทรวงการคลัง และ (4) ค่าใช้จ่ายในการจ้างเอกชนจัดเก็บค่าใช้น้ำบาดาลและค่าอนุรักษ์น้ำบาดาล (ตามมาตรา 7 เบญจ แห่งพระราชบัญญัติน้ำบาดาล พ.ศ. 2520) โดยทั้งนี้ มาตรา 7 สัตต แห่งพระราชบัญญัติดังกล่าว ยังได้กำหนดให้คณะกรรมการบริหารกองทุนพัฒนาน้ำบาดาล มีอำนาจหน้าที่ในการเสนอ “แผนแม่บทเพื่อการพัฒนาและอนุรักษ์แหล่งน้ำบาดาลและสิ่งแวดล้อม” เพื่อขอความเห็นชอบจากคณะกรรมการไว้ด้วย

ดังนั้น เพื่อให้แผนแม่บทฯ พ.ศ. 2560 – 2564 สามารถเป็นกรอบหรือแนวทาง (Guidelines) ในการบริหารจัดการ กพน. ได้อย่างมีประสิทธิภาพและเป็นธรรมาภิบาล และสามารถเป็นกลไกสนับสนุนการพัฒนาและอนุรักษ์แหล่งน้ำบาดาลและสิ่งแวดล้อม เพื่อให้เป็นฐานการพัฒนาที่ยั่งยืนของประเทศได้อย่างแท้จริง แผนแม่บทฯ ฉบับนี้ จึงแบ่งการนำเสนอยุทธศาสตร์ มาตรการ รวมทั้งแผนงาน โครงการ และกิจกรรมรองรับ ออกเป็น 2 ส่วน คือ ส่วนที่ 1 มุ่งเพิ่มประสิทธิภาพการบริหารจัดการกองทุนพัฒนาน้ำบาดาลเอง (4 Ms) ทั้งด้านการบริหารบุคลากร (Man) การบริหารการเงิน (Money) ทั้งด้านรายรับและรายจ่าย การบริหารวัสดุ อุปกรณ์ และเทคโนโลยีอันจำเป็น (Materials) และการบริหารจัดการโดยรวม (Management) ทั้งเชิงโครงสร้าง กระบวนการ และเชิงสถาบัน และส่วนที่ 2 มุ่งให้เป็นกลไกหรือเครื่องมือทางเศรษฐศาสตร์ ที่จะช่วยสนับสนุนการบริหารจัดการเพื่ออนุรักษ์และพัฒนาน้ำบาดาลของประเทศ ทั้งแก่หน่วยงานหลัก คือ กรมทรัพยากรน้ำบาดาล และภาคีที่เกี่ยวข้อง ทั้งสถาบันการศึกษา องค์กรเอกชน และชุมชนหรือประชาคม ที่จะมีส่วนร่วมให้เกิดการใช้อย่างคุ้มค่า (Reduce, Reuse and Recycle) และการมีส่วนร่วมเฝ้าระวังการลักลอบใช้น้ำบาดาล

ในเชิงกรอบหลักการของแผนแม่บทฯ ฉบับนี้ ได้น้อมนำหลักปรัชญา “เศรษฐกิจพอเพียง” มาเป็นปรัชญานำทาง (Guiding Philosophy) ที่เน้นสนับสนุนการบริหารจัดการเชิงอุปสงค์ (Demand Side Management) เพื่อให้เกิดการประหยัดหรือใช้น้ำบาดาลอย่างคุ้มค่า ควบคู่ไปกับการบริหารจัดการเชิงอุปทาน (Supply Side Management) โดยการแสวงหา พัฒนา พื้นฟู และอนุรักษ์แหล่งน้ำบาดาลอย่างเป็นธรรมาภิบาล (Good Governance) ที่ผู้ใช้ประโยชน์เป็นผู้จ่าย (User Pays ‘Principle) และทุกภาคีที่เกี่ยวข้องมีส่วนร่วมในการบริหารจัดการ เน้นการมีส่วนร่วมในการจัดทำหรือร่างจากภาคส่วนต่าง ๆ ภายในกองทุนพัฒนาน้ำบาดาล และจากสำนักต่าง ๆ ภายในกรมทรัพยากรน้ำบาดาล มีการจัดตั้งคณะอนุกรรมการเพื่อดำเนินการทบทวน และจัดทำแผนแม่บทเพื่อการพัฒนาและอนุรักษ์แหล่งน้ำบาดาลและสิ่งแวดล้อมขึ้นมาทำหน้าที่พิจารณาทบทวนและให้

ข้อเสนอแนะ เพื่อให้มุ่งสู่ “วิสัยทัศน์ร่วม” (Shared Vision) คือ “กองทุนพัฒนาน้ำบาดาล เป็นกลไกสนับสนุน การพัฒนาและอนุรักษ์ทรัพยากรน้ำบาดาลให้สามารถดำรงศักยภาพในการเป็นฐานของการพัฒนาประเทศได้อย่าง ยั่งยืนและเป็นธรรมมาภิบาล” โดยมียุทธศาสตร์ มาตรการ รวมทั้งแผนงาน โครงการ และกิจกรรมรองรับการ ดำเนินงานในแต่ละช่วงระยะเวลาอย่างชัดเจนและเป็นรูปธรรม

กองทุนพัฒนาน้ำบาดาล
กรมทรัพยากรน้ำบาดาล
มิถุนายน พ.ศ. 2563

สารบัญ

บทที่		หน้า
1	บทนำ	1
	1. หลักการและเหตุผล	1
	2. วัตถุประสงค์ของแผนแม่บทฯ	2
	3. เป้าหมายของแผนแม่บทฯ	3
	4. กรอบหลักการของแผนแม่บทฯ	3
	5. วิธีดำเนินการ	5
	6. ผลที่คาดว่าจะได้รับ	6
2	โครงสร้างการบริหาร ภารกิจหลัก และกำลังของ กพน.	7
	1. คณะกรรมการบริหารกองทุนพัฒนาน้ำบาดาล	7
	2. กองบริหารกองทุนพัฒนาน้ำบาดาล	8
3	โครงสร้างการจัดการรายได้และการใช้จ่ายเงิน กพน.	12
	1. การจัดการรายได้และการใช้จ่ายเงิน กพน. ตามที่กฎหมายกำหนด	12
	1.1 ทรัพย์สินและรายได้	12
	1.2 การใช้จ่ายเงิน	12
	2. สรุปผลการใช้จ่ายเงินของ กพน.	13
	2.1 ช่วงปีงบประมาณ พ.ศ. 2548 - 2554	13
	2.2 ช่วงแผนแม่บทเพื่อการพัฒนาและอนุรักษ์แหล่งน้ำบาดาลและสิ่งแวดล้อม พ.ศ. 2555 - 2559	14
	3. บทบาทของ กพน. ในการสนับสนุนการพัฒนาทรัพยากรน้ำบาดาลและสิ่งแวดล้อมของประเทศ	15
4	ปัจจัยภายนอก กพน. ที่มีผลกระทบต่อการบริหารจัดการ กพน.	19
	1. แผนปฏิบัติการของกรมทรัพยากรน้ำบาดาลระยะ 5 ปี (วาระแรก 3 ปี พ.ศ. 2563 - 2565)	19
	2. การปรับปรุงโครงสร้างการแบ่งส่วนราชการ ภายในกรมทรัพยากรน้ำบาดาล (ทบ.)	19
	3. รูปแบบการบริหารจัดการด้านงบประมาณและการพัสดุที่เปลี่ยนแปลงไป	21
5	การวิเคราะห์จุดแข็ง จุดอ่อน โอกาส และข้อจำกัด	22
	1. จุดแข็ง	22
	2. จุดอ่อน	23
	3. โอกาส	23
	4. ข้อจำกัดหรืออุปสรรค	24
	สรุปผลการวิเคราะห์จุดแข็ง จุดอ่อน โอกาส และข้อจำกัดหรืออุปสรรค (SWOT Analysis) พร้อมทั้งแนวทางการพัฒนา กพน. ในระยะต่อไป	25

สารบัญ (ต่อ)

บทที่		หน้า
6	ยุทธศาสตร์ มาตรการ พร้อมทั้งแผนงานและโครงการของแผนแม่บทเพื่อการพัฒนาและอนุรักษ์แหล่งน้ำบาดาลและสิ่งแวดล้อม พ.ศ. 2560 – 2564	28
	วิสัยทัศน์ พันธกิจ ปรัชญานำทาง วัตถุประสงค์ ค่านิยม/ความเชื่อร่วม และภาพที่พึงประสงค์ในอนาคต	28
	ยุทธศาสตร์ 1 : การเพิ่มประสิทธิภาพการบริหารจัดการกองทุนพัฒนาน้ำบาดาล	29
	มาตรการ 1.1 : การพัฒนาเพื่อเพิ่มขีดความสามารถของทรัพยากรบุคคล	29
	มาตรการ 1.2 : การเพิ่มประสิทธิภาพในการจัดหารายได้และการจัดสรรรายจ่ายของ กปน.	29
	มาตรการ 1.3 : การจัดหาและปรับปรุงวัสดุอุปกรณ์และเทคโนโลยีอันจำเป็นให้เพียงพอและสอดคล้องกับภารกิจและระบบที่เปลี่ยนแปลงไป	30
	มาตรการ 1.4 : การเพิ่มประสิทธิภาพกลไกการบริหารจัดการ กปน.	30
	ยุทธศาสตร์ 2 : การสนับสนุนการบริหารจัดการเพื่ออนุรักษ์และพัฒนาน้ำบาดาลของประเทศ	31
	มาตรการ 2.1 : การสนับสนุนโครงการศึกษา สํารวจ วิจัย รวมทั้งการผลิตและทำแผนความต้องการใช้น้ำบาดาล เพื่อตอบสนองความต้องการใช้น้ำบาดาลสำหรับการอุปโภคบริโภค เกษตร อุตสาหกรรม ท่องเที่ยวและบริการและรักษาระบบนิเวศ	31
	มาตรการ 2.2 : การสนับสนุนโครงการศึกษา สํารวจ วิจัย และพัฒนาเพื่อเสริมสร้างศักยภาพการบริหารจัดการทรัพยากรน้ำบาดาล และคุ้มครองพื้นที่น้ำบาดาล	31
	มาตรการ 2.3 : การสนับสนุนโครงการศึกษา สํารวจ และวิจัย เพื่อเสริมสร้างความเข้มแข็งให้กับภาคร่วมพัฒนาและอนุรักษ์น้ำบาดาล ตั้งแต่ในระดับนโยบาย ปฏิบัติการ ภาคเอกชน องค์กรพัฒนาเอกชน (NGOs) องค์กรปกครองส่วนท้องถิ่น รวมทั้งภาคประชาชน โดยเฉพาะกลุ่มผู้ใช้น้ำบาดาล	32
	มาตรการ 2.4 : การสนับสนุนการดำเนินโครงการศึกษา สํารวจ วิจัย และพัฒนา เพื่อส่งเสริมการใช้เทคโนโลยีและนวัตกรรมในการศึกษา สํารวจ วิจัย และพัฒนา ที่เกี่ยวข้องกับทรัพยากรน้ำบาดาล	32
7	กลไกการขับเคลื่อนแผนแม่บทเพื่อการพัฒนาและอนุรักษ์แหล่งน้ำบาดาลและสิ่งแวดล้อม พ.ศ. 2560 – 2564 ไปสู่การปฏิบัติ	35
	ยุทธศาสตร์ 1 : การเพิ่มประสิทธิภาพการบริหารจัดการกองทุนพัฒนาน้ำบาดาล	35
	ยุทธศาสตร์ 2 : การสนับสนุนการบริหารจัดการเพื่ออนุรักษ์และพัฒนาน้ำบาดาลของประเทศ	36
8	กลไกการประเมินผลแผนแม่บทฯ	37
9	การประเมินผลการดำเนินงานตามยุทธศาสตร์ของแผนแม่บทฯ	39

สารบัญตาราง

ตารางที่		หน้า
1	อัตรากำลังบุคลากรของกองทุนพัฒนาน้ำบาดาล	10
2	อัตรากำลังพนักงานกองทุนพัฒนาน้ำบาดาล	10
3	รายรับ - รายจ่ายของกองทุนพัฒนาน้ำบาดาล พ.ศ. 2548 - 2559	16
4	รายรับ - รายจ่ายของกองทุนพัฒนาน้ำบาดาล พ.ศ. 2548 ถึงวันที่ 15 มกราคม พ.ศ. 2560	17
5	สัดส่วนการสนับสนุนงบประมาณรายจ่ายของ กปน. ต่อกิจกรรมการพัฒนาน้ำบาดาลของประเทศ ในช่วงของแผนแม่บทเพื่อการพัฒนาและอนุรักษ์แหล่งน้ำบาดาลและสิ่งแวดล้อม พ.ศ. 2555 - 2559	18
6	สรุปผลการวิเคราะห์จุดแข็ง จุดอ่อน โอกาส และข้อจำกัดหรืออุปสรรค (SWOT Analysis) พร้อมทั้งแนวทางการพัฒนา กปน. ในระยะต่อไป	25

สารบัญภาพ

ภาพที่		หน้า
1	แผนภูมิการบริหารระบบงานของกองทุนพัฒนาน้ำบาดาล	8
2	โครงสร้างการบริหารงานกองบริหารกองทุนพัฒนาน้ำบาดาล ประจำปีงบประมาณ พ.ศ. 2563 - 2564	9
3	แผนภูมิโครงสร้างและอัตรากำลังของกองทุนพัฒนาน้ำบาดาล ประจำปีงบประมาณ พ.ศ. 2563 - 2564	11
4	สรุปผลการอนุมัติให้ดำเนินโครงการตามแผนยุทธศาสตร์ตั้งแต่ปี พ.ศ. 2548 - 2554	13
5	สรุปผลการดำเนินโครงการตามพื้นที่ (ภาคต่าง ๆ)	14
6	การดำเนินโครงการตามยุทธศาสตร์ ปี พ.ศ. 2555 - 2559	15
7	การสนับสนุนงบประมาณโครงการภายใต้ยุทธศาสตร์ที่ 2 ในช่วงปี พ.ศ. 2561 - 2563 (ณ พฤษภาคม 2563)	42

แผนแม่บทเพื่อการพัฒนาและอนุรักษ์แหล่งน้ำบาดาลและสิ่งแวดล้อม พ.ศ. 2560 - 2564

บทที่ 1

บทนำ

1. หลักการและเหตุผล

น้ำบาดาล คือ น้ำใต้ดินที่เกิดอยู่ในชั้นดิน กรวด ทรายหรือหิน ซึ่งอยู่ลึกจากผิวดินไม่น้อยกว่า 15 เมตร (มาตรา 3 พระราชบัญญัติน้ำบาดาล พ.ศ. 2520 แหล่งน้ำบาดาลจึงเปรียบเสมือนเป็นแก้มลิงใต้ดิน ที่ช่วยเก็บน้ำจากผิวดินที่ซึมลงสู่ชั้นใต้ดิน เพื่อไว้ใช้ในยามหน้าแล้งหรือในแหล่งที่ขาดแคลนน้ำผิวดิน แต่ด้วยเหตุที่ทรัพยากรน้ำบาดาล ถือเป็นทรัพย์สินสมบัติของรัฐ (State owed property) ที่การนำขึ้นมาใช้ประโยชน์ของบุคคลใดบุคคลหนึ่ง อาจส่งผลกระทบต่อการใช้ประโยชน์ของบุคคลอื่น ๆ ทั้งในเชิงปริมาณและในเชิงคุณภาพของน้ำบาดาลได้ รัฐจึงจำเป็นต้องเข้ามาบริหารจัดการ เพื่อให้เกิดความยั่งยืนในการใช้ประโยชน์จากแหล่งน้ำบาดาลของประเทศดังกล่าว โดยได้เข้ามากำหนดกติกาในการนำมาใช้ประโยชน์ (Regulate) และสร้างความเป็นธรรมในการนำน้ำบาดาลขึ้นมาใช้ประโยชน์ โดยยึดหลักการ “ผู้ใช้หรือผู้ได้ประโยชน์เป็นผู้จ่าย” (Users’ or Beneficiaries’ Pays Principle) เพื่อนำรายได้จากการเก็บค่าใช้น้ำบาดาลดังกล่าว มาสนับสนุนการพัฒนาและบริหารจัดการทรัพยากรน้ำบาดาลของประเทศให้เกิดความยั่งยืนในการเป็นฐานการพัฒนาประเทศให้สมดุลและยั่งยืนต่อไป

โดยหลักการดังกล่าว มาตรา 7 จัตวา แห่ง พระราชบัญญัติน้ำบาดาล พ.ศ. 2520 จึงกำหนดให้มีการจัดตั้ง “กองทุนพัฒนาน้ำบาดาล” (กพน.) ขึ้นในกรมทรัพยากรน้ำบาดาล โดยมีวัตถุประสงค์เพื่อนำเงินที่ได้จากการเรียกเก็บค่าใช้น้ำบาดาลและค่าอนุรักษ์น้ำบาดาล รวมทั้งเงินจากเงินทุนหมุนเวียนน้ำบาดาล เงินบริจาค ทั้งจากภายในและต่างประเทศ เงินอุดหนุนจากรัฐบาล (ถ้ามี เมื่อเงินกองทุนฯ ไม่เพียงพอ) รวมทั้งดอกผลจากกองทุนฯ มาเป็นทุนเพื่อใช้จ่ายในกิจการที่จะมุ่งให้เกิดการพัฒนาและใช้ประโยชน์จากทรัพยากรน้ำบาดาลของประเทศได้อย่างยั่งยืน กล่าวคือ เพื่อ (1) การศึกษา สำรวจ วิจัย และการวางแผนแม่บทเพื่อการพัฒนาและอนุรักษ์แหล่งน้ำบาดาลและสิ่งแวดล้อม (2) การช่วยเหลือและอุดหนุนกิจการใด ๆ ที่เกี่ยวกับการทดแทนและอนุรักษ์แหล่งน้ำบาดาล (3) ค่าใช้จ่ายในการบริหาร กพน. ตามที่ตกลงกับกระทรวงการคลัง และ (4) ค่าใช้จ่ายในการจ้างเอกชนจัดเก็บค่าใช้น้ำบาดาลและค่าอนุรักษ์น้ำบาดาล (ตามมาตรา 7 เบญจ แห่งพระราชบัญญัติน้ำบาดาล พ.ศ. 2520) โดยทั้งนี้ มาตรา 7 สัตต แห่งพระราชบัญญัติดังกล่าว ยังได้กำหนดให้คณะกรรมการบริหาร กพน. มีอำนาจหน้าที่ในการเสนอ “แผนแม่บทเพื่อการพัฒนาและอนุรักษ์แหล่งน้ำบาดาลและสิ่งแวดล้อม” เพื่อขอความเห็นชอบจากคณะกรรมการไว้ด้วย

ดังนั้น เพื่อให้แผนแม่บทเพื่อการพัฒนาและอนุรักษ์แหล่งน้ำบาดาลและสิ่งแวดล้อม สามารถเป็นกรอบหรือแนวทาง (Guidelines) ในการบริหารจัดการ กพน. ให้สามารถเป็นกลไกสนับสนุนการพัฒนาและอนุรักษ์แหล่งน้ำบาดาลและสิ่งแวดล้อม เพื่อให้เป็นฐานการพัฒนาที่ยั่งยืนของประเทศได้อย่างแท้จริง แผนแม่บทฯ นี้ ได้กำหนดแนวทางการพัฒนา ให้สอดคล้องกับแนวทางการพัฒนาของแผนยุทธศาสตร์บริหารจัดการทรัพยากรน้ำบาดาล พ.ศ. 2560 - 2564 ของกรมทรัพยากรน้ำบาดาล ซึ่งเป็นไปตามกรอบและทิศทางของ “แผนพัฒนาเศรษฐกิจและสังคมแห่งชาติ ฉบับที่ 12 (พ.ศ. 2560 - 2564)” และ “ยุทธศาสตร์การพัฒนาประเทศ 20 ปี (พ.ศ. 2560 - 2579)” ของรัฐบาล โดยทั้งนี้ อาจมียุทธศาสตร์ มาตรการ โดยเฉพาะแผนงานและโครงการ

ที่ขอรับการสนับสนุนจาก กพน. ที่อาจต้องได้รับการปรับปรุงหรือเปลี่ยนแปลงไปในบางช่วงเวลาในอนาคต ตามภารกิจของกรมทรัพยากรน้ำบาดาลที่อาจจำเป็นต้องปรับตัว เพื่อให้สอดคล้องกับบริบทของความจำเป็นของประเทศในแต่ละพื้นที่ และหรือเทคโนโลยีและองค์ความรู้ที่เกี่ยวข้องที่เปลี่ยนแปลงไปอยู่ตลอดเวลา

แผนแม่บทเพื่อการพัฒนาและอนุรักษ์แหล่งน้ำบาดาลและสิ่งแวดล้อม พ.ศ. 2560 – 2564 จะนำเสนอยุทธศาสตร์ในการบริหารจัดการ กพน. โดยจำแนกเป็น 2 ส่วน กล่าวคือ

ส่วนที่ 1 : จะเป็นการนำเสนอยุทธศาสตร์ เพื่อการพัฒนาและเพิ่มประสิทธิภาพในการบริหารจัดการองค์กรของ กพน. ทั้งในมิติของ (1) บุคลากร (Man) ที่จะต้องมีคุณภาพและขีดความสามารถในปริมาณที่พอเพียงกับภารกิจ ในมิติของการบริหารจัดการ (2) กองทุน (Money) ทั้งในด้านการหารายได้และการใช้จ่ายอย่างมีประสิทธิภาพและเป็นธรรมาภิบาล (ที่มีความรับผิดชอบ ซื่อสัตย์สุจริต โปร่งใส ตรวจสอบได้ และมีส่วนร่วม) (3) เครื่องมือและอุปกรณ์ (Materials) อันจำเป็น เพื่อให้สอดคล้องกับองค์ความรู้ในยุค Nano - technology และ Digital Economy ที่กำลังเปลี่ยนแปลงไป และ (4) การบริหารจัดการ (Management) เพื่อให้เกิดการผสมผสานกันของ 4 M ดังกล่าว ไปสู่จุดหมายของ กพน. อย่างมีประสิทธิภาพและประสิทธิผลอย่างพร้อมรับกับภารกิจที่เปลี่ยนแปลงไปอยู่ตลอดเวลา

ส่วนที่ 2 : จะเป็นการนำเสนอยุทธศาสตร์ เพื่อสนับสนุนและส่งเสริมการพัฒนาและอนุรักษ์แหล่งน้ำบาดาล และสิ่งแวดล้อม ของประเทศ โดยเฉพาะในส่วนที่เป็นภารกิจของกรมทรัพยากรน้ำบาดาล ที่อาจได้รับงบประมาณสนับสนุนไม่เพียงพอ ทั้งในมิติของการดำเนินงานตามแผนงานและโครงการภายใต้ ยุทธศาสตร์ต่าง ๆ และในมิติของการพัฒนาเพื่อเพิ่มองค์ความรู้ ประสบการณ์ และขีดความสามารถ ทั้งเชิงวิชาชีพและเชิงการบริหารจัดการ ให้กับบุคลากรที่เกี่ยวข้อง ทั้งนี้ เพื่อให้การพัฒนาและอนุรักษ์น้ำบาดาลสามารถดำเนินการไปตามแผนยุทธศาสตร์ฯ ตามที่กำหนดไว้ อันจะทำให้ทรัพยากรน้ำบาดาลสามารถเป็นฐานการพัฒนาที่สมดุล ทั้งในมิติทางเศรษฐกิจ (ทั้งด้านอุตสาหกรรม เกษตร และบริการ) มิติทางสังคม (เช่น เพื่อการอุปโภคบริโภคของครัวเรือน และในโรงเรียน เป็นต้น) และมิติทางทรัพยากรธรรมชาติและสิ่งแวดล้อม (ในการรักษาระบบนิเวศ) ของประเทศให้ยั่งยืนต่อไป

2. วัตถุประสงค์ของแผนแม่บทฯ

แผนแม่บทฯ ฉบับนี้ มีวัตถุประสงค์เพื่อ

2.1 เป็นกรอบหรือแนวทางในการบริหารจัดการ กพน. ให้มีความพร้อม และขีดความสามารถ ทั้งทางด้านบุคลากร เครื่องมือและอุปกรณ์ อันจำเป็น ตลอดจนการบริหารจัดการกองทุน ทั้งทางด้านรายรับ และรายจ่าย ให้สัมฤทธิ์ผลตามเป้าหมายที่กำหนดไว้ อย่างเป็นธรรมาภิบาล

2.2 เพื่อเป็นกลไกสนับสนุนและส่งเสริมการพัฒนาและอนุรักษ์แหล่งน้ำบาดาลและสิ่งแวดล้อม ของประเทศ โดยเฉพาะในส่วนที่เป็นภารกิจของกรมทรัพยากรน้ำบาดาล (ตามมาตรา 7 จัตวา ของพระราชบัญญัติ น้ำบาดาล พ.ศ. 2520) ที่อาจได้รับงบประมาณสนับสนุนไม่เพียงพอ ให้สามารถดำเนินการไปตามแผนยุทธศาสตร์ฯ ของกรมทรัพยากรน้ำบาดาลที่กำหนดไว้ โดยทั้งนี้จะครอบคลุมถึงการสนับสนุนการพัฒนาบุคลากร และอุปกรณ์ และเครื่องมืออันจำเป็นของกรมทรัพยากรน้ำบาดาลให้มีความพร้อมในการดำเนินการตามแผนงานและโครงการ ภายใต้ยุทธศาสตร์ต่าง ๆ ของกรมทรัพยากรน้ำบาดาลให้สัมฤทธิ์ผลตามวัตถุประสงค์ และเป้าหมายของยุทธศาสตร์ บริหารจัดการทรัพยากรน้ำบาดาล พ.ศ. 2560 - 2564 ของกรมทรัพยากรน้ำบาดาล

3. เป้าหมายของแผนแม่บทฯ

แผนแม่บทฯ นี้ มีเป้าหมายเพื่อใช้เป็นกรอบแนวทางในการบริหารจัดการกองทุนพัฒนาน้ำบาดาล ในช่วงปี พ.ศ. 2560 - 2564 เพื่อให้บรรลุเป้าหมายในด้านต่าง ๆ ดังนี้

3.1 สรรหาและพัฒนาบุคลากรของ กปน. ให้มีจำนวนและคุณภาพที่เพียงพอต่อการปฏิบัติงานและอัตรากำลังอันจำเป็น และตามการเปลี่ยนแปลงของระบบการบริหารจัดการและเทคโนโลยีที่เกี่ยวข้อง เช่น โดยการจัดส่งให้ได้รับการฝึกอบรม เพื่อให้มีความรู้และขีดความสามารถสอดคล้องกับระบบ e - Bidding e - GP PO และ e - Market ที่กรมบัญชีกลางนำเข้ามาใช้ในการจัดซื้อจัดจ้างและบริหารงานพัสดุของภาครัฐ ระบบการจัดการเทคโนโลยีสารสนเทศและฐานข้อมูล ระบบการบริหารจัดการกองทุนอย่างเป็นธรรมาภิบาล ความรู้ด้านการวิเคราะห์โครงการและการวางแผนยุทธศาสตร์ รวมทั้งความรู้ด้านการประชาสัมพันธ์เชิงรุก เป็นต้น

3.2 สรรหา จัดให้มี หรือปรับปรุงเครื่องมือและอุปกรณ์อันจำเป็น รวมทั้งขนาดพื้นที่ดำเนินงานที่เหมาะสมของ กปน. เพื่อรองรับระบบการบริหารจัดการองค์กรที่เปลี่ยนแปลงไป ทั้งทางด้านฐานข้อมูล และระบบเทคโนโลยีสารสนเทศ เพื่อให้สอดคล้องกับระบบการบริหารจัดการภาครัฐในยุค Digital Economy ธรรมาภิบาล รวมทั้งการปรับปรุงบริการ เพื่อให้สาธารณชนเข้าถึงแหล่งข้อมูลและบริการ

3.3 เพิ่มประสิทธิภาพของระบบจัดเก็บรายได้เข้า ให้ครอบคลุมครบทุกจังหวัด และควบคุมค่าใช้จ่ายในการช่วยเหลือและอุดหนุนโครงการที่สอดคล้องกับการทดแทนและอนุรักษ์แหล่งน้ำบาดาล ที่เป็นไปตามแผนแม่บทฯ ฉบับนี้ และเป็นไปตามหลักเกณฑ์ที่คณะกรรมการบริหาร กปน. กำหนด และให้ความเห็นชอบ

3.4 ตอบสนองต่อความต้องการความช่วยเหลือหรืออุดหนุน ต่อโครงการของกรมทรัพยากรน้ำบาดาล (ตามประกาศกระทรวงทรัพยากรธรรมชาติและสิ่งแวดล้อม เรื่อง กำหนดหลักเกณฑ์ วิธีการ และเงื่อนไขในการพิจารณาโครงการของสถาบันการศึกษาและองค์กรเอกชนที่จะได้รับการช่วยเหลือและอุดหนุน จากกองทุนพัฒนาน้ำบาดาล พ.ศ. 2555 ข้อ 4. “ประกาศนี้ไม่ทำให้บังคับแก่กรมทรัพยากรน้ำบาดาล”) และสถาบันการศึกษาของรัฐหรือในกำกับของรัฐหรือองค์กรเอกชน ที่มีฐานะเป็นนิติบุคคลตามกฎหมาย ซึ่งไม่มุ่งทางการค้าหรือแสวงหากำไรและเกี่ยวกับการพัฒนาและบริหารจัดการทรัพยากรน้ำ (ตามหมวด 1 ข้อ 6 ของประกาศฯ ดังกล่าว) ซึ่งรวมแล้วไม่เกินกว่าร้อยละ 30 ของวงเงินรายได้ของ กปน. ในปีงบประมาณที่ผ่านมา (ตามหมวด 2 ข้อ 7 ของประกาศฯ ดังกล่าว) ที่มุ่งสู่สัมฤทธิ์ผลของการดำเนินการตามยุทธศาสตร์บริหารจัดการทรัพยากรน้ำบาดาล พ.ศ. 2560 - 2564 ของกรมทรัพยากรน้ำบาดาล และเข้าหลักเกณฑ์การขอรับการช่วยเหลือและอุดหนุน

4. กรอบหลักการของแผนแม่บทฯ

แม้ว่าน้ำบาดาลจะเป็นทรัพยากรธรรมชาติที่ใช้ไม่หมดสิ้น (Renewable Resource) ภายใต้วัฏจักรน้ำ กล่าวคือ จากไอน้ำบนพื้นโลกลอยสู่การเป็นเมฆ และกลั่นตัวกลายเป็นฝน หิมะ หรือลูกเห็บตกลงสู่พื้นดิน บางส่วนจะไหลไปตามพื้นผิวดินลงสู่แม่น้ำ ลำคลอง ออกสู่ทะเล มหาสมุทร และระเหยกลายเป็นไอน้ำจับตัวเป็นก้อนเมฆใหม่ ในขณะที่บางส่วนจะไหลซึมลงสู่ใต้ดิน กลายเป็นน้ำบาดาล แต่น้ำบาดาลก็ต้องใช้เวลาในการสะสมตัวในชั้นหินหรือรูพรุนของหินอย่างช้า ๆ อาจจะวัดได้เป็นเซนติเมตรต่อวัน ซึ่งจะมีต้นทุนในการนำขึ้นมาใช้ประโยชน์ ทั้งจากการสำรวจทางอุทกธรณีวิทยา การสำรวจทางธรณีฟิสิกส์ การเจาะสำรวจ และการสำรวจจากภาพทางดาวเทียม ซึ่งถ้ามีการนำขึ้นมาใช้ประโยชน์มากจนเกินไป (ไม่ว่าจะจากความจำเป็นต้องใช้น้ำของภาคอุตสาหกรรม เกษตร บริการ หรือครัวเรือน) หรือมากเกินไปขีดความสามารถในการไหลมาทดแทนกันของน้ำบาดาล หรืออาจเรียกว่า เสื่อมดุลของน้ำใต้ดิน ก็จะทำให้เกิดปัญหาการผุกร่อนของชั้นหินใต้ดิน และเกิดแผ่นดินทรุดในที่สุด (<http://www.krabork.com>) ด้วยเหตุนี้ รัฐจึงจำเป็นต้องกำหนดให้น้ำบาดาลเป็นทรัพย์สินของรัฐ ที่รัฐจะต้องเข้ามาจัดระเบียบ เพื่อให้มีน้ำบาดาลสนองความต้องการของผู้ใช้ได้อย่างยั่งยืนตลอดไป

และอย่างเป็นธรรม โดยยึดหลักการ “ผู้ใช้หรือผู้ได้ประโยชน์เป็นผู้จ่าย” (Users’ or Beneficiaries’ Pays Principle) (รวมทั้งหลักการ “ผู้ทำให้เกิดการปนเปื้อนหรือมลพิษเป็นผู้จ่าย” (Polluter Pays’ Principle : PPP) เพื่อนำเงินดังกล่าว ไปพัฒนาและบริหารจัดการเพื่ออนุรักษ์ปริมาณและรักษาคุณภาพของน้ำบาดาล ให้สามารถเป็นฐานการพัฒนาประเทศให้สมดุลและยั่งยืนในทุกมิติได้ต่อไป

ด้วยกรอบคิดดังกล่าว แผนแม่บทฯ ฉบับนี้ จึงมีกรอบหลักการที่จะเป็นตัวกำหนดวิสัยทัศน์ (Vision) ในการสนับสนุนการพัฒนาและบริหารจัดการน้ำบาดาลของประเทศ เพื่อให้เป็นฐานการพัฒนาที่สมดุล ยั่งยืน และเป็นธรรม โดย กพท. จะยึดหลักการในการจัดทำแผนแม่บทฯ ดังนี้

1. การเป็นเครื่องมือทางเศรษฐศาสตร์ (Economic Instrument) ตามหลักการ “ผู้ใช้หรือผู้ได้ประโยชน์เป็นผู้จ่าย” รวมทั้งสนับสนุนการประสานงานเพื่อให้เกิดการรักษาคุณภาพน้ำบาดาล ตามหลักการ “ผู้ทำให้เกิดการปนเปื้อนหรือมลพิษเป็นผู้จ่าย” ทั้งนี้ เพื่อให้เกิดความเป็นธรรมและยั่งยืนในการใช้น้ำบาดาล

2. การส่งเสริมและสนับสนุนการใช้น้ำบาดาลอย่างประหยัด (ตามหลัก “ปรัชญาเศรษฐกิจพอเพียง”) และรู้คุณค่า (Demand Side Management : DSM) ควบคู่กับการสำรวจ เพื่อแสวงหาแหล่งน้ำบาดาลที่มีศักยภาพ รวมทั้งการฟื้นฟูแหล่งน้ำบาดาลเดิม เพื่อพัฒนาและนำมาใช้ประโยชน์ (Supply Side Management : SSM) ผ่านการศึกษา สำรวจ และวิจัย ของหน่วยงาน องค์กร และภาคีที่เกี่ยวข้อง ตามที่ได้รับอนุญาตหน้าที่ไว้ในมาตรา 7 เบญจ แห่งพระราชบัญญัติน้ำบาดาล พ.ศ. 2520

3. การยึดหลัก “ธรรมาภิบาล” ทั้งทางด้านความรับผิดชอบ ซื่อสัตย์ สุจริต โปร่งใส ตรวจสอบได้ และโดยเฉพาะอย่างยิ่งการมีส่วนร่วม เช่น โดยการจ้างเอกชนเข้ามาแบ่งเบาภาระในการจัดเก็บค่าใช้น้ำบาดาล และค่าอนุรักษ์น้ำบาดาล การสนับสนุนกิจกรรมการมีส่วนร่วมของชุมชน ในการเฝ้าระวังการลักลอบใช้น้ำบาดาล การร่วมจ่ายค่าใช้น้ำบาดาล โดยผู้ใช้น้ำบาดาล และการร่วมทำวิจัยและพัฒนาของภาคีที่เกี่ยวข้อง เป็นต้น ทั้งนี้ ตามที่กฎหมาย เช่น มาตรา 7 เบญจ แห่งพระราชบัญญัติน้ำบาดาล พ.ศ. 2520 เป็นต้น

กล่าวโดยสรุปได้ว่าแผนแม่บทฯ นี้ จะมีกรอบของความคิด ดังนี้

1. มี “เศรษฐกิจพอเพียง” เป็นปรัชญานำทาง (Guiding Philosophy) ที่เน้นสนับสนุนการบริหารจัดการเชิงอุปสงค์ (Demand Side Management) เพื่อให้เกิดการประหยัดหรือใช้น้ำบาดาลอย่างคุ้มค่า ควบคู่ไปกับการบริหารจัดการเชิงอุปทาน (Supply Side Management) โดยการแสวงหา พัฒนา ฟื้นฟู และอนุรักษ์แหล่งน้ำบาดาลอย่างเป็นธรรมาภิบาล (Good Governance) ที่ผู้ใช้ประโยชน์เป็นผู้จ่าย (User Pays ‘Principle) และทุกภาคีที่เกี่ยวข้อง มีส่วนร่วมในการบริหารจัดการ

2. มีวัตถุประสงค์ร่วม (Core Purpose) ของแผนแม่บทฯ เพื่อเป็นกรอบในการบริหารจัดการเครื่องมือทางเศรษฐศาสตร์และเครื่องมือทางสังคม ให้เป็นกลไกสนับสนุนการพัฒนาคุณภาพน้ำบาดาลของประเทศให้ยั่งยืนต่อไป

3. มีค่านิยมหรือความเชื่อร่วม (Core Value or Core Belief) คือ การใช้อย่างคุ้มค่า และบริหารจัดการอย่างเป็นธรรมาภิบาล จะทำให้เกิดความยั่งยืนของทรัพยากรน้ำบาดาลของประเทศ

เพื่อบูรณาการ “วิสัยทัศน์ร่วม” (Shared Vision) หรือ “ภาพที่พึงปรารถนาในอนาคต” (Tangible Image) คือ “กองทุนพัฒนาน้ำบาดาล เป็นกลไกสนับสนุนการพัฒนาและอนุรักษ์ทรัพยากรน้ำบาดาล ให้สามารถดำรงศักยภาพในการเป็นฐานของการพัฒนาประเทศได้อย่างยั่งยืนและเป็นธรรมาภิบาล”

5. วิธีดำเนินการ

เนื่องจากแผนแม่บทฯ ฉบับนี้ มีวัตถุประสงค์หลักให้เป็นกลไกการปรับปรุงประสิทธิภาพการบริหารจัดการกองทุนพัฒนาน้ำบาดาล และเป็นกลไกในการสนับสนุนการอนุรักษ์และพัฒนาทรัพยากรน้ำบาดาล รวมทั้งสิ่งแวดล้อมที่เกี่ยวข้อง ของหน่วยงานหลัก คือ กรมทรัพยากรน้ำบาดาล (รวมทั้งภาคีที่เกี่ยวข้อง ที่มีสิทธิ์ขอรับการสนับสนุนจากกองทุนพัฒนาน้ำบาดาล ตามความในมาตรา 7 เบญจ แห่งพระราชบัญญัติน้ำบาดาล พ.ศ. 2520) ตามแนวทางยุทธศาสตร์การบริหารจัดการทรัพยากรน้ำบาดาล ระยะ 20 ปี (พ.ศ. 2560 - 2579) ดังนั้น ในการจัดทำแผนแม่บทฯ ฉบับนี้ จึงเน้นที่การมีส่วนร่วมดำเนินการของทุกภาคส่วนที่เกี่ยวข้อง กล่าวคือ

5.1 ได้มีการรวบรวมข้อมูลและจัดประชุมหารือในระหว่างส่วนงานและฝ่ายต่างๆ ภายใน กปน. ซึ่งเดิมเคยมี 7 ฝ่าย แต่ได้ปรับโครงสร้างการบริหารจัดการ (ตามคำสั่งกรมทรัพยากรน้ำบาดาล ที่ 213/2560 เรื่อง จัดตั้งกองบริหารกองทุนพัฒนาน้ำบาดาลเป็นหน่วยงานภายใน ลงวันที่ 17 มีนาคม พ.ศ. 2560 (ภาคผนวก 1)) ให้มีความกระชับขึ้น โดยลดลงเหลือ 1 ฝ่าย และ 3 ส่วนงาน โดยยังคงรับผิดชอบครอบคลุมภารกิจตามที่ได้รับมอบหมายไว้ ดังนี้ (1) ฝ่ายบริหารทั่วไป (โดยได้รวบรวมภารกิจและกำลังคนของฝ่ายทรัพยากรบุคคลและสารสนเทศเข้าไว้ด้วย) (2) ส่วนแผนงานและประเมินผล (เป็นการรวบรวมฝ่ายนโยบายและแผนและฝ่ายวิชาการและประเมินผล เข้าด้วยกัน) (3) ส่วนการเงินและบัญชี (ยกระดับมาจากฝ่ายการเงินและบัญชีเดิม) และ (4) ฝ่ายกฎหมาย อยู่เป็นระยะๆ เพื่อประกอบการแสวงหาจุดแข็ง (Strength-S) จุดอ่อน (Weakness-W) โอกาส (Opportunity-O) และข้อจำกัดหรืออุปสรรค (Threat-T) แนวทางแก้ไขหรือพัฒนา รวมทั้งแผนงานและโครงการ ที่จะพัฒนา กปน. โดยยึดหลัก 4 Ms (Man, Money, Materials and Management)

5.2 ได้มีการวิเคราะห์ปัจจัยภายนอกที่จะมีผลกระทบต่อการทำงานของ กปน. (Environmental Scanning) ทางด้านโอกาส (Opportunity-O) และข้อจำกัดหรืออุปสรรค (Threat-T) โดยได้รับข้อมูลและเอกสารสนับสนุนจากสำนักต่างๆ ภายใน ทบ. โดยเฉพาะอย่างยิ่ง “ยุทธศาสตร์การบริหารจัดการทรัพยากรน้ำบาดาล ระยะ 20 ปี (พ.ศ. 2560 - 2579)” ซึ่งจำเป็นต้องใช้ในการกำหนดกรอบการดำเนินงาน ยุทธศาสตร์ มาตรการ รวมทั้งแผนการดำเนินงาน เพื่อสนับสนุนการอนุรักษ์และพัฒนาทรัพยากรน้ำบาดาลของประเทศ แก่ ทบ. และภาคีที่เกี่ยวข้อง

5.3 ได้มีการจัดตั้งคณะกรรมการเพื่อดำเนินการทบทวน และจัดทำแผนแม่บทเพื่อการพัฒนาและอนุรักษ์แหล่งน้ำบาดาลและสิ่งแวดล้อม ขึ้นมาทำหน้าที่พิจารณาทบทวนแผนแม่บทฯ พ.ศ. 2555 - 2559 และจัดทำแผนแม่บทฯ พ.ศ. 2560 - 2564 เพื่อเป็นกลไกการพิจารณาและให้ข้อเสนอแนะต่อการจัดทำแผนแม่บทฯ ฉบับนี้ ตามคำสั่งคณะกรรมการน้ำบาดาล ที่ 3/2559 ลงวันที่ 15 มกราคม พ.ศ. 2559 ซึ่งได้มีการประชุมฯ เพื่อพิจารณารวม 6 ครั้ง (ระหว่างวันที่ 9 มีนาคม ถึงวันที่ 18 พฤศจิกายน พ.ศ. 2559) ทั้งนี้ ยังได้มีการประชุมในระหว่างคณะทำงานจัดทำร่างแผนแม่บทฯ ของ กปน. ที่มีตัวแทนจากสำนักต่างๆ ที่เกี่ยวข้องภายใน ทบ. เข้าร่วม เพื่อตรวจสอบความถูกต้องและครบถ้วนของแผนฯ อีก 2 ครั้ง (เมื่อวันที่ 1 กุมภาพันธ์ และวันที่ 9 มีนาคม พ.ศ. 2560) และการประชุมเชิงปฏิบัติการเพื่อรับฟังความคิดเห็นต่อ (ร่าง) แผนแม่บทฯ ฉบับนี้ ณ โรงแรมริชมอนด์ อำเภอเมือง จังหวัดนนทบุรี ซึ่งได้นำข้อเสนอแนะเพิ่มเติมที่ได้ จากหน่วยงานและภาคีร่วมพัฒนาที่เกี่ยวข้อง ทั้งภาครัฐและภาคเอกชน ทั้งภายใน ทบ. และภายนอก ทบ. และทั้งจากส่วนกลางและส่วนภูมิภาค มาปรับปรุง (ร่าง) แผนแม่บทฯ ฉบับนี้ ให้มีความครบถ้วนและสมบูรณ์ยิ่งขึ้น

6. ผลที่คาดว่าจะได้รับ

มีแผนแม่บทเพื่อการพัฒนาและอนุรักษ์แหล่งน้ำบาดาลและสิ่งแวดล้อม ที่ผ่านความเห็นชอบจากคณะกรรมการบริหารกองทุนพัฒนาน้ำบาดาล และคณะกรรมการน้ำบาดาล ตามที่ได้กำหนดไว้ในมาตรา 7 สัตต แห่งพระราชบัญญัติน้ำบาดาล พ.ศ. 2520 เป็นกรอบและแนวทางในการดำเนินงานเพื่อบริหารจัดการกองทุนพัฒนาน้ำบาดาลให้สามารถเป็นกลไกในการสนับสนุนและส่งเสริมการอนุรักษ์และพัฒนาทรัพยากรน้ำบาดาล ให้สามารถเป็นฐานของการพัฒนาที่สมดุลและยั่งยืนของประเทศ ตามที่ได้กำหนดไว้ในมาตรา 7 จัตวา และมาตรา 7 เบญจ แห่งพระราชบัญญัติน้ำบาดาล พ.ศ. 2520 อย่างมีประสิทธิภาพ ประสิทธิผล และเป็นธรรมาภิบาล

บทที่ 2

โครงสร้างการบริหาร ภารกิจหลัก และอัตรากำลังของ กพน.

กฎกระทรวงแบ่งส่วนราชการกรมทรัพยากรน้ำบาดาล กระทรวงทรัพยากรธรรมชาติและสิ่งแวดล้อม พ.ศ. 2551 (ณ วันที่ 24 เมษายน พ.ศ. 2551) ข้อ 10 (จ) กำหนดให้ สำนักควบคุมกิจการน้ำบาดาล มีอำนาจหน้าที่บริหารจัดการกองทุนน้ำบาดาล รวมทั้งบริหารโครงการต่าง ๆ ในกองทุนพัฒนาน้ำบาดาล (ประกาศในราชกิจจานุเบกษา เล่ม 125 ตอนที่ 63 ก วันที่ 2 พฤษภาคม 2551) ซึ่งต่อมา เพื่อให้การบริหารจัดการกองทุนพัฒนาน้ำบาดาลเป็นไปตามมาตรา 7 จัตวา มาตรา 7 เบญจ มาตรา 7 สัตต และมาตรา 7 อัฐ แห่งพระราชบัญญัติน้ำบาดาล พ.ศ. 2520 ดำเนินไปอย่างมีประสิทธิภาพ กรมทรัพยากรน้ำบาดาล จึงได้มีคำสั่งที่ 213/2560 เรื่อง จัดตั้งกองบริหารกองทุนพัฒนาน้ำบาดาลเป็นหน่วยงานภายใน ลงวันที่ 17 มีนาคม พ.ศ. 2560 ซึ่งทำให้โครงสร้างและหน้าที่ของคณะกรรมการบริหารกองทุนพัฒนาน้ำบาดาล และกองบริหารกองทุนพัฒนาน้ำบาดาลเปลี่ยนแปลงไป ดังนี้

1. คณะกรรมการบริหารกองทุนพัฒนาน้ำบาดาล

กองทุนพัฒนาน้ำบาดาล มีคณะกรรมการบริหารกองทุนพัฒนาน้ำบาดาล ซึ่งมีอธิบดีกรมทรัพยากรน้ำบาดาล เป็นประธาน เป็นกลไกในการกำหนดนโยบาย พร้อมทั้งควบคุมการจัดเก็บหารายได้และการใช้จ่ายเงินของกองทุนพัฒนาน้ำบาดาล เพื่อสนับสนุนการพัฒนาน้ำบาดาลของประเทศ โดยมีผู้อำนวยการสำนักควบคุมกิจการน้ำบาดาล เป็นกรรมการและเลขานุการ และมีผู้อำนวยการกองบริหารกองทุนพัฒนาน้ำบาดาล ทำหน้าที่เป็นผู้ช่วยเลขานุการ

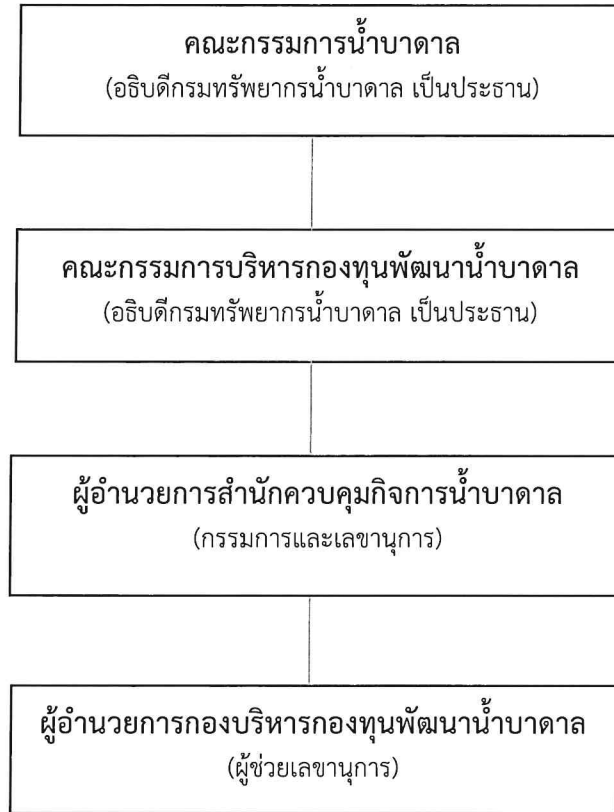
ทั้งนี้ คณะรัฐมนตรียังได้มีมติให้หน่วยงานต่าง ๆ ที่มีเงินนอกงบประมาณจัดให้มีระบบติดตามประเมินผลที่เป็นมาตรฐานสากล เพื่อมุ่งหวังให้มีการปรับปรุงประสิทธิภาพการดำเนินงานของกองทุนหมุนเวียนให้ดีขึ้น โดยการกำกับดูแลระบบโดยคณะกรรมการประเมินผลการดำเนินงานทุนหมุนเวียน ซึ่งแต่งตั้งโดยกระทรวงการคลัง ซึ่งกองทุนพัฒนาน้ำบาดาลก็ได้เข้าสู่ระบบประเมินผลการดำเนินงานทุนหมุนเวียน ตั้งแต่ปีบัญชี 2550

คณะกรรมการบริหาร กพน. มีองค์ประกอบที่กำหนดไว้ในมาตรา 7 ฉ แห่งพระราชบัญญัติน้ำบาดาล พ.ศ. 2520 แก้ไขเพิ่มเติมโดยพระราชบัญญัติน้ำบาดาล (ฉบับที่ 3) พ.ศ. 2546 ประกอบด้วย อธิบดีกรมทรัพยากรน้ำบาดาล เป็นประธานกรรมการ ผู้แทนสำนักงบประมาณ ผู้แทนสำนักงานคณะกรรมการพัฒนาการเศรษฐกิจสังคมแห่งชาติ ผู้แทนกรมบัญชีกลาง ผู้แทนสำนักงานนโยบายและแผนทรัพยากรธรรมชาติและสิ่งแวดล้อม ผู้แทนสำนักงานเศรษฐกิจอุตสาหกรรม ผู้แทนกรมทรัพยากรน้ำ ผู้แทนสภาอุตสาหกรรมแห่งประเทศไทย เป็นกรรมการ ให้อธิบดีกรมทรัพยากรน้ำบาดาลแต่งตั้งให้ผู้อำนวยการสำนักควบคุมกิจการน้ำบาดาล เป็นกรรมการและเลขานุการ (ภาพที่ 1) โดยมาตรา 7 สัตต แห่งพระราชบัญญัติน้ำบาดาล พ.ศ. 2520 แก้ไขเพิ่มเติมโดยพระราชบัญญัติน้ำบาดาล (ฉบับที่ 3) พ.ศ. 2546 กำหนดให้คณะกรรมการบริหาร กพน. มีอำนาจหน้าที่ ดังต่อไปนี้

1. ควบคุมการใช้จ่ายเงินหรือทรัพย์สินของ กพน. เพื่อให้เป็นไปตามวัตถุประสงค์ที่กำหนดไว้ในมาตรา 7 จัตวา วรรคหนึ่ง
2. เสนอแผนแม่บทเพื่อการพัฒนาและอนุรักษ์แหล่งน้ำบาดาลและสิ่งแวดล้อม เพื่อขอความเห็นชอบจากคณะกรรมการ
3. เสนอแนะรัฐมนตรีในการออกประกาศตามมาตรา 7 จัตวา
4. เสนอและรายงานต่อคณะกรรมการเกี่ยวกับการดำเนินงานของ กพน.

5. ปฏิบัติการอื่นใดตามที่พระราชบัญญัตินี้หรือกฎหมายอื่นกำหนดให้เป็นอำนาจหน้าที่ของคณะกรรมการบริหาร กปน. หรือตามที่คณะกรรมการมอบหมาย

ภาพที่ 1 : แผนภูมิการบริหารระบบงานของกองทุนพัฒนาน้ำบาดาล



2. กองบริหารกองทุนพัฒนาน้ำบาดาล

2.1 โครงสร้างและอำนาจหน้าที่ กปน. มีกองบริหารกองทุนพัฒนาน้ำบาดาล กรมทรัพยากรน้ำบาดาล ทำหน้าที่เป็นฝ่ายเลขานุการของคณะกรรมการบริหาร กปน. โดยได้แบ่งระบบบริหารงานภายในออกเป็น 5 ฝ่าย คือ (1) ฝ่ายบริหารทั่วไป (2) ฝ่ายนโยบายและแผน (3) ฝ่ายติดตามและประเมินผล (4) ฝ่ายการเงินและบัญชี และ (5) ฝ่ายสารสนเทศและการจัดการความรู้ (ภาพที่ 2 และภาพที่ 3) โดยมีอำนาจหน้าที่ ดังนี้

1. บริหารกองทุนพัฒนาน้ำบาดาล เพื่อใช้ในการศึกษา วิจัย พัฒนา และอนุรักษ์แหล่งน้ำบาดาล และสิ่งแวดล้อม และบริหารการใช้จ่ายเงินกองทุนพัฒนาน้ำบาดาล ให้เป็นไปตามแผนแม่บทเพื่อการพัฒนาและอนุรักษ์แหล่งน้ำบาดาลและสิ่งแวดล้อม รวมทั้งช่วยเหลือและอุดหนุนกิจการใด ๆ ที่เกี่ยวกับการทดแทนและอนุรักษ์แหล่งน้ำบาดาล

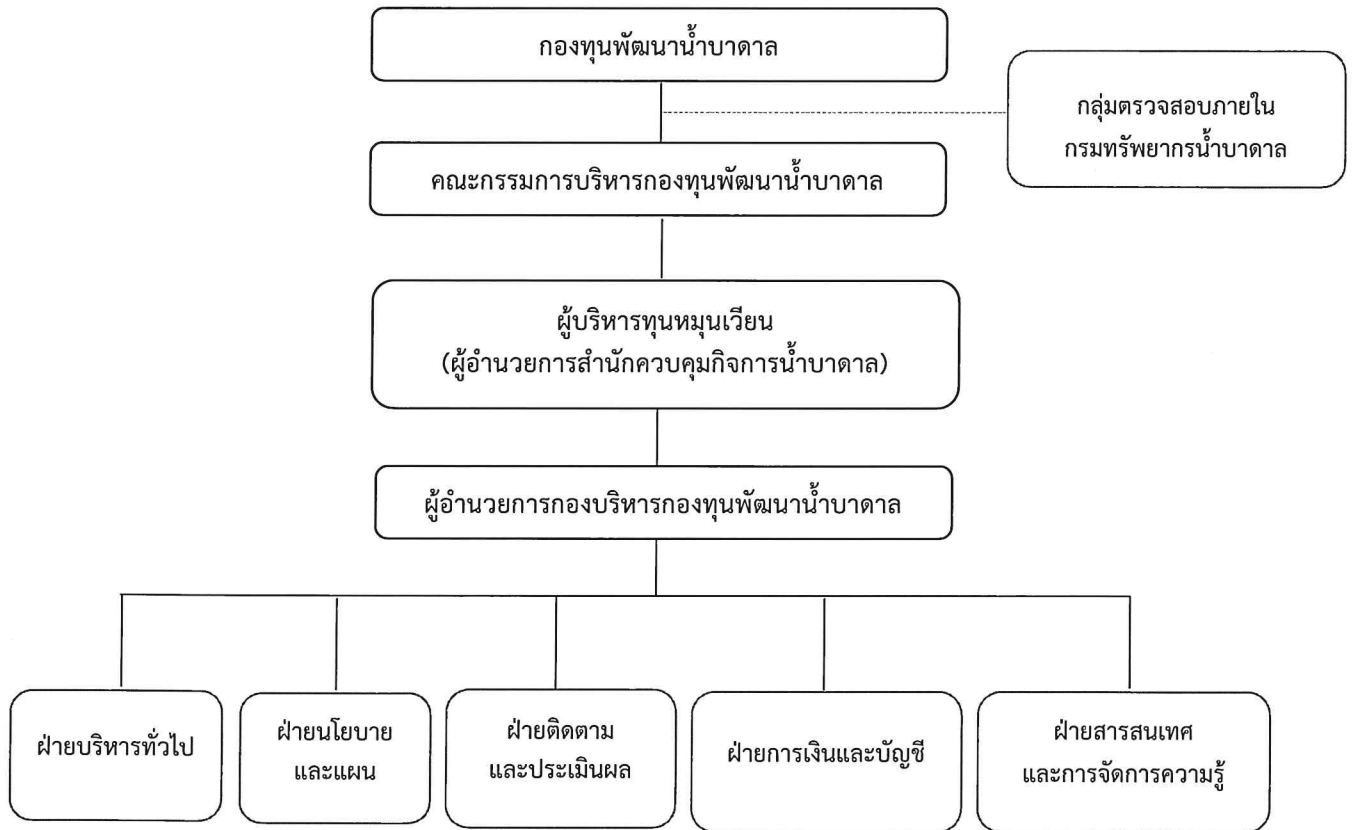
2. จัดทำแผนงาน โครงการ งบประมาณการใช้จ่ายเงินกองทุนพัฒนาน้ำบาดาลให้เป็นไปตามวัตถุประสงค์ในการจัดตั้งกองทุนพัฒนาน้ำบาดาล

3. กำกับ ดูแลทรัพย์สิน และพัฒนาบุคลากรของกองทุนพัฒนาน้ำบาดาล ให้เกิดประโยชน์ และมีศักยภาพ

4. กำกับ ดูแล และตรวจสอบการใช้จ่ายเงินกองทุนพัฒนาน้ำบาดาล ให้เป็นไปตามวัตถุประสงค์ และควบคุม ติดตามการนำเงินรายได้เข้ากองทุนพัฒนาน้ำบาดาล ของพนักงานน้ำบาดาลประจำท้องที่ทั่วประเทศ ให้มีประสิทธิภาพ

5. ติดตามและประเมินผลงานโครงการที่ใช้จ่ายเงินกองทุนพัฒนาน้ำบาดาลให้เป็นไปอย่างมีประสิทธิภาพและประสิทธิผล
6. ปฏิบัติหน้าที่ฝ่ายเลขานุการในคณะกรรมการบริหารกองทุนพัฒนาน้ำบาดาล ตามพระราชบัญญัติ น้ำบาดาล พ.ศ. 2520
7. ปฏิบัติงานร่วมกับหรือสนับสนุนการปฏิบัติงานของหน่วยงานอื่นที่เกี่ยวข้องหรือที่ได้รับมอบหมาย

ภาพที่ 2 : โครงสร้างการบริหารงานกองบริหารกองทุนพัฒนาน้ำบาดาล ประจำปีงบประมาณ พ.ศ. 2563 - 2564



หมายเหตุ : ข้อมูล ณ พฤษภาคม 2562

ที่มา : กองบริหารกองทุนพัฒนาน้ำบาดาล

2.2 อัตรากำลังกองบริหารกองทุนพัฒนาน้ำบาดาล

กองทุนพัฒนาน้ำบาดาล ได้วิเคราะห์อัตรากำลังให้เป็นไปตามภารกิจ อำนาจ และหน้าที่ ความรับผิดชอบ ลักษณะงานที่ต้องปฏิบัติ คุณภาพของงาน ตลอดจนค่าใช้จ่ายของกองทุนพัฒนาน้ำบาดาล ที่จะต้องจ่ายในงบบุคลากร และเพื่อให้สอดคล้องกับโครงสร้างการบริหารงานของกองทุนพัฒนาน้ำบาดาล ประกอบด้วย ข้าราชการพนักงานราชการ สังกัดกรมทรัพยากรน้ำบาดาลที่มีคำสั่งให้ปฏิบัติหน้าที่ราชการ ที่กองทุนพัฒนาน้ำบาดาล พนักงานกองทุนพัฒนาน้ำบาดาล รวมจำนวน 70 อัตรา (ตารางที่ 1 และตารางที่ 2) ดังนี้

ตารางที่ 1 : อัตรากำลังบุคลากรของกองทุนพัฒนาน้ำบาดาล

ประเภท	จำนวน (อัตรา)
ข้าราชการ	
1. ผู้อำนวยการสำนักสำนักควบคุมกิจการน้ำบาดาล (ผู้บริหารทุนหมุนเวียน)	1
2. นักวิชาการเงินและบัญชีชำนาญการพิเศษ (ผู้อำนวยการกองบริหารกองทุนพัฒนาน้ำบาดาล)	1
3. นักวิชาการทรัพยากรธรณีชำนาญการพิเศษ	1
4. นักวิชาการทรัพยากรธรณีชำนาญการ	1
5. นักวิชาการเงินและบัญชีชำนาญการ	1
6. นักวิชาการเงินและบัญชีปฏิบัติการ	1
7. เจ้าพนักงานธุรการชำนาญงาน	1
พนักงานราชการ : นักวิชาการทรัพยากรน้ำบาดาล	1
รวม	8

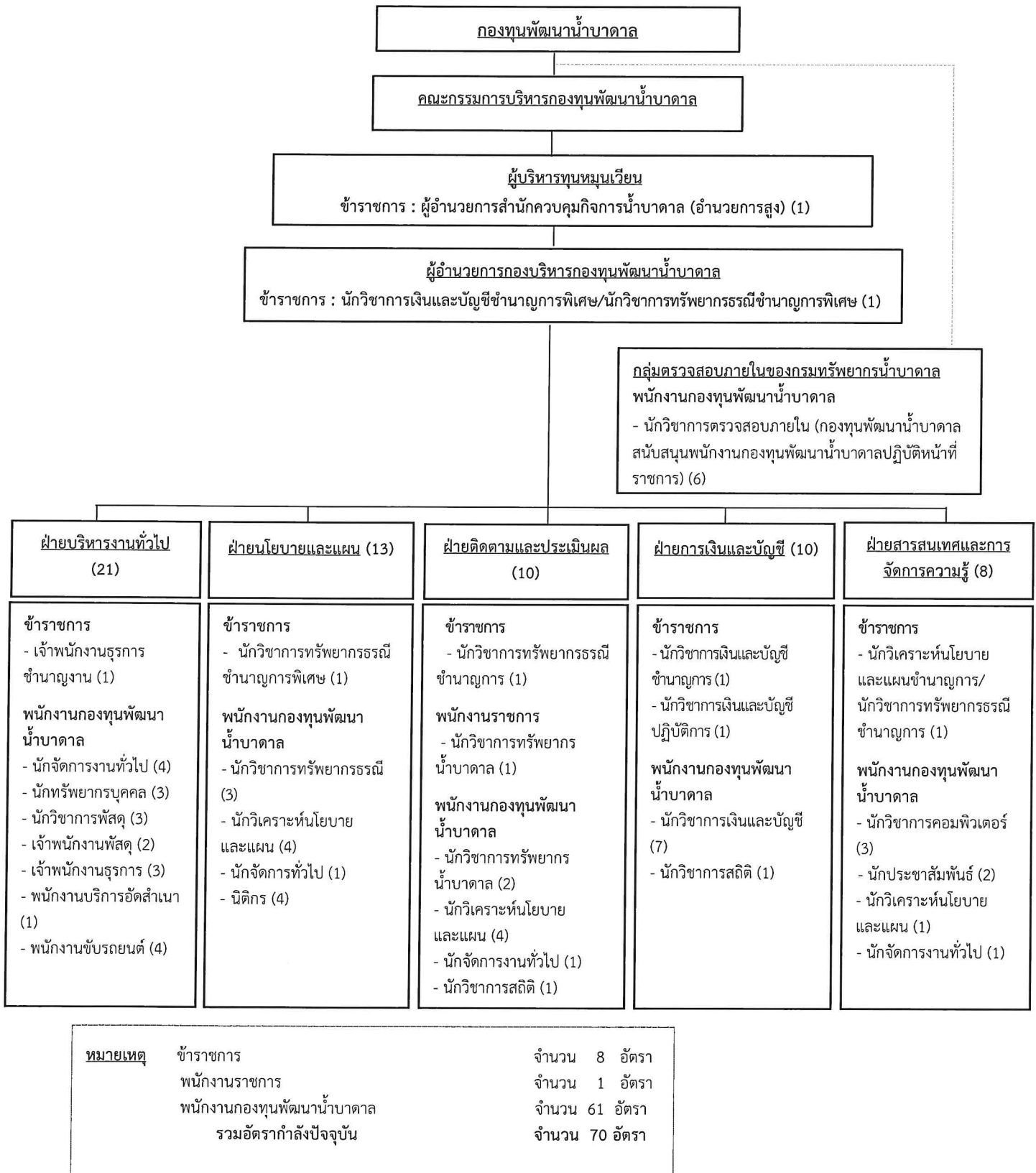
ตารางที่ 2 : อัตรากำลังพนักงานกองทุนพัฒนาน้ำบาดาล

ที่	ชื่อตำแหน่ง	กรอบอัตรากำลัง (อัตรา)	รวม (อัตรา)
1	ผู้จัดการทั่วไป	7	7
2	นักวิเคราะห์นโยบายและแผน	9	9
3	นักวิชาการคอมพิวเตอร์	3	3
4	นักวิชาการสถิติ	2	2
5	นักวิชาการการเงินและบัญชี	7	7
6	นักวิชาการทรัพยากรน้ำบาดาล	2	2
7	นักวิชาการทรัพยากรธรณี	2	2
8	นิติกร	5	5
9	นักประชาสัมพันธ์	2	2
10	นักทรัพยากรบุคคล	3	3
11	นักวิชาการพัสดุ	3	3
12	นักวิชาการตรวจสอบภายใน	6	6
13	เจ้าพนักงานธุรการ	3	3
14	เจ้าพนักงานพัสดุ	2	2
15	พนักงานบริการอัตราส่วนา	1	1
16	พนักงานขับรถยนต์	4	4
	รวม	61 คน	61 คน

หมายเหตุ : ข้อมูล ณ พฤษภาคม 2562

ที่มา : กองบริหารกองทุนพัฒนาน้ำบาดาล

ภาพที่ 3 แผนภูมิโครงสร้างและอัตรากำลังของกองทุนพัฒนาน้ำบาดาล ประจำปีงบประมาณ พ.ศ. 2563 - 2564



บทที่ 3

โครงสร้างการบริหารรายได้และการใช้จ่ายเงิน กพน.

1. การจัดการรายได้และการใช้จ่ายเงิน กพน. ตามที่กฎหมายกำหนด

1.1 ทรัพย์สินและรายได้

มาตรา 7 จัตวา แห่งพระราชบัญญัติน้ำบาดาล พ.ศ. 2520 กำหนดให้ กพน. มีทรัพย์สินและรายได้จากที่มา ดังนี้

- 1) เงินที่โอนมาจากเงินทุนหมุนเวียนน้ำบาดาล
- 2) เงินที่ได้จากการเรียกเก็บค่าใช้น้ำบาดาลตามมาตรา 7 (2) (คือ ประเภทการใช้น้ำบาดาลหลักเกณฑ์ วิธีการ และเงื่อนไขการเรียกเก็บลดหย่อน หรือยกเว้นค่าใช้น้ำบาดาล) ที่นำส่งเข้ากองทุนตามอัตราที่กำหนดในกฎกระทรวง แต่ไม่เกินร้อยละห้าสิบของเงินดังกล่าว
- 3) เงินที่ได้จากการเรียกเก็บค่าอนุรักษ์น้ำบาดาลตามมาตรา (2/1) (คือ อัตราค่าอนุรักษ์น้ำบาดาลที่เรียกเก็บเพิ่มจากผู้รับใบอนุญาตใช้น้ำบาดาลในเขตวิฤตการณ์น้ำบาดาล)
- 4) เงินหรือทรัพย์สินอื่นที่ได้จากภาคเอกชนทั้งภายในและภายนอกประเทศ รัฐบาลต่างประเทศ หรือองค์การระหว่างประเทศ
- 5) เงินหรือทรัพย์สินอื่นที่ได้จากการบริจาค
- 6) ดอกผลหรือผลประโยชน์อื่นใดที่เกิดจากกองทุน
- 7) เงินอุดหนุนที่รัฐบาลจัดสรรให้ตามความจำเป็นเพื่อดำเนินการตามวัตถุประสงค์ของกองทุนในกรณีทรัพย์สินของกองทุนมีไม่เพียงพอ
- 8) เงินอื่น ๆ ที่ได้รับมาเพื่อดำเนินการกองทุนนี้

1.2 การใช้จ่ายเงิน

มาตรา 7 เบญจ แห่งพระราชบัญญัติน้ำบาดาล พ.ศ. 2520 กำหนดให้ กพน. ใช้จ่ายเพื่อกิจการ ดังนี้

- 1) การศึกษา สำรอง วิจัย และการวางแผนแม่บทเพื่อการพัฒนาและอนุรักษ์แหล่งน้ำบาดาล และสิ่งแวดล้อม
- 2) การช่วยเหลือหรืออุดหนุนกิจการใด ๆ ที่เกี่ยวกับการทดแทนและอนุรักษ์แหล่งน้ำบาดาล
- 3) ค่าใช้จ่ายในการบริหาร กพน. ตามที่ตกลงกับกระทรวงการคลัง
- 4) ค่าใช้จ่ายในการจ้างเอกชนจัดเก็บค่าใช้น้ำบาดาลและค่าอนุรักษ์น้ำบาดาล

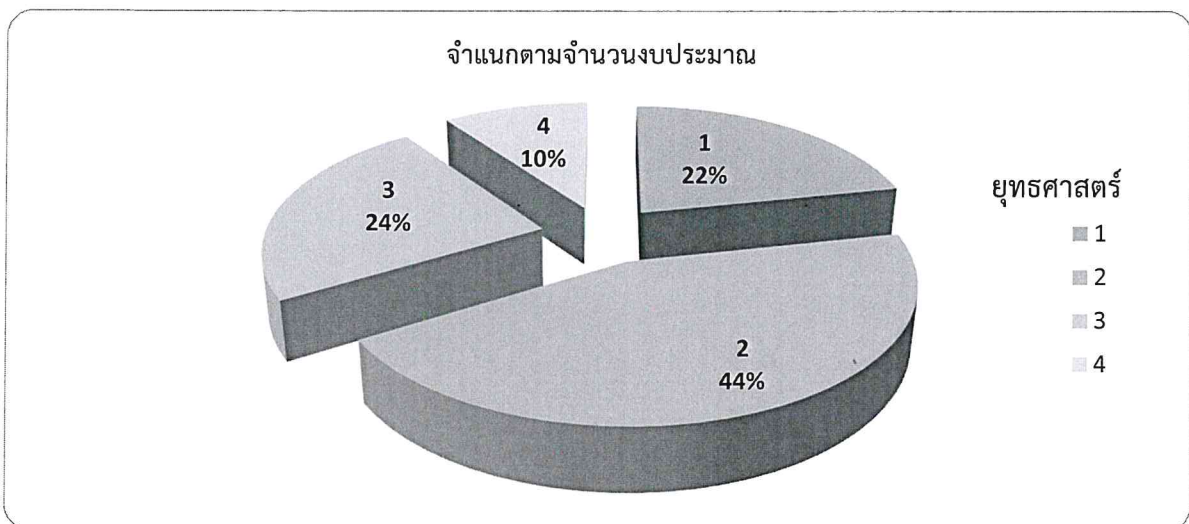
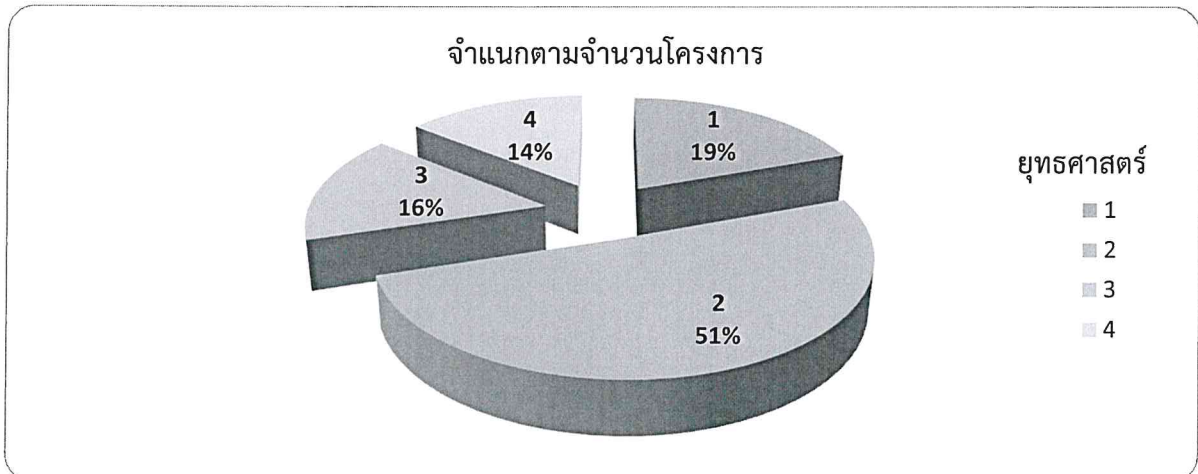
การใช้จ่ายเงิน กพน. ตามวรรคหนึ่ง ให้เป็นไปตามแผนแม่บทที่จัดทำ ตามมาตรา 7 สัตต (2) (คือ แผนแม่บทเพื่อการพัฒนาและอนุรักษ์แหล่งน้ำบาดาลและสิ่งแวดล้อม ที่ผ่านความเห็นชอบจากคณะกรรมการบริหาร กองทุนพัฒนาน้ำบาดาล แล้ว) โดยทั้งนี้ต้องได้รับอนุมัติจากคณะกรรมการบริหารกองทุนพัฒนาน้ำบาดาล และต้องจัดทำเป็นโครงการ โดยมีคณะกรรมการบริหารกองทุนพัฒนาน้ำบาดาล ควบคุมการใช้จ่ายเงินหรือทรัพย์สินของกองทุนพัฒนาน้ำบาดาล ให้เป็นไปตามวัตถุประสงค์ของกองทุนพัฒนาน้ำบาดาล ซึ่งการสนับสนุนงบประมาณแก่โครงการที่มาของงบประมาณนั้น ให้คำนึงถึงลำดับความสำคัญตามวัตถุประสงค์ของโครงการนั้น ๆ เป็นสำคัญ ทั้งนี้ นอกจากจะพิจารณาจากความสอดคล้องกับแผนแม่บทเพื่อการพัฒนาและอนุรักษ์แหล่งน้ำบาดาลและสิ่งแวดล้อมแล้ว ยังพิจารณาถึงความเหมาะสมกับสถานการณ์น้ำบาดาลของประเทศในปัจจุบันอีกด้วย

2. สรุปผลการใช้จ่ายเงินของ กพน.

2.1 ช่วงปีงบประมาณ พ.ศ. 2548 - 2554

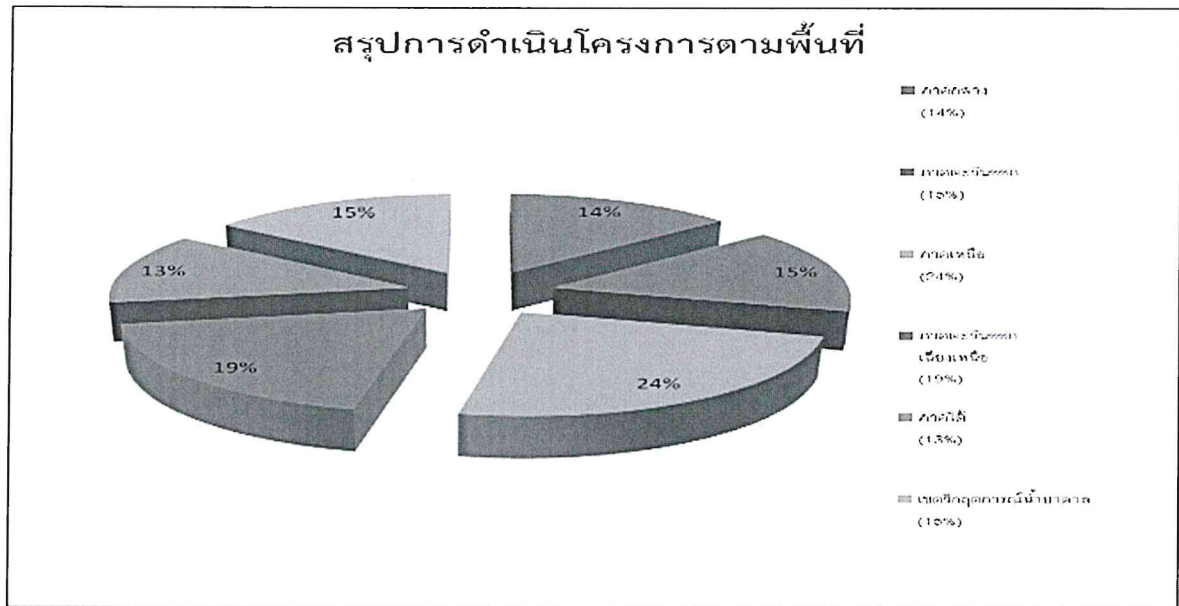
ในช่วงปีงบประมาณ พ.ศ. 2548 - 2554 กพน. ได้ใช้จ่ายเงินเพื่อการอนุรักษ์แหล่งน้ำบาดาลและสิ่งแวดล้อม ตามมาตรา 7 เบญจ แห่งพระราชบัญญัติน้ำบาดาล พ.ศ. 2520 ดังกล่าว จำนวนทั้งสิ้น 60 โครงการ รวมจำนวนเงิน 3,561,621,815.47 บาท ภายใต้ยุทธศาสตร์ที่ 1 : บริหารจัดการทรัพยากรน้ำบาดาลแบบบูรณาการเชิงรุก (คิดเป็นร้อยละ 19 ของจำนวนโครงการทั้งหมด และคิดเป็นร้อยละ 22 ของจำนวนงบประมาณรวม) ยุทธศาสตร์ที่ 2 : กำกับ ดูแล อนุรักษ์ พื้นฟู ทรัพยากรน้ำบาดาลและสิ่งแวดล้อม และส่งเสริมให้ประชาชนมีส่วนร่วม (คิดเป็นร้อยละ 51 ของจำนวนโครงการทั้งหมด และคิดเป็นร้อยละ 44 ของจำนวนงบประมาณรวม) ซึ่งนับเป็นยุทธศาสตร์ที่ได้รับการสนับสนุนจาก กพน. มากที่สุด) ยุทธศาสตร์ที่ 3 : พัฒนา น้ำบาดาลเพื่อใช้ประโยชน์อย่างยั่งยืน (คิดเป็นร้อยละ 16 ของจำนวนโครงการทั้งหมด และคิดเป็นร้อยละ 24 ของจำนวนงบประมาณรวม) และยุทธศาสตร์ที่ 4 : เพิ่มขีดความสามารถขององค์กรและบุคลากร (คิดเป็นร้อยละ 14 ของจำนวนโครงการทั้งหมด และคิดเป็นร้อยละ 10 ของจำนวนงบประมาณรวม) (ภาพที่ 4)

ภาพที่ 4 : สรุปผลการอนุมัติให้ดำเนินโครงการตามแผนยุทธศาสตร์ตั้งแต่ปี พ.ศ. 2548 - 2554 (60 โครงการ จำนวนเงิน 3,561,621,815.47 บาท)



ทั้งนี้ เมื่อจำแนกเป็นการดำเนินโครงการตามพื้นที่แล้ว พบว่า กพน. ได้จัดสรรงบประมาณสนับสนุนไปยังภาคกลาง ร้อยละ 14 ภาคตะวันออก ร้อยละ 15 ภาคเหนือ ร้อยละ 24 ภาคตะวันออกเฉียงเหนือ ร้อยละ 19 ภาคใต้ ร้อยละ 13 และเขตวิฤตการณ์น้ำบาดาล ร้อยละ 15 (ภาพที่ 5)

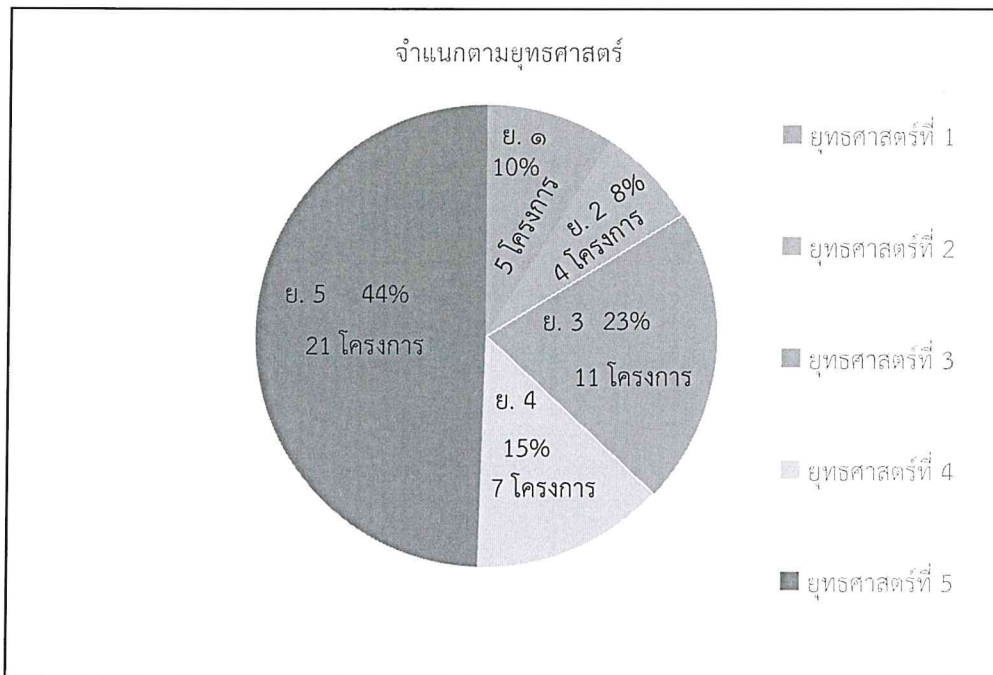
ภาพที่ 5 : สรุปผลการดำเนินโครงการตามพื้นที่ (ภาคต่าง ๆ)



2.2 ช่วงแผนแม่บทเพื่อการพัฒนาและอนุรักษ์แหล่งน้ำบาดาลและสิ่งแวดล้อม พ.ศ. 2555 - 2559

กพน. ได้สนับสนุนการดำเนินโครงการตามยุทธศาสตร์ภายใต้แผนแม่บทเพื่อการพัฒนาและอนุรักษ์แหล่งน้ำบาดาลและสิ่งแวดล้อม พ.ศ. 2555 - 2559 จำนวน 48 โครงการ รวมจำนวนเงินทั้งสิ้น 3,193,028,036.30 บาท โดยจำแนกเป็น ยุทธศาสตร์ที่ 1 : พัฒนาและยกระดับการเจ้าหน้าที่ข้อมูลพื้นฐานด้านทรัพยากรน้ำบาดาล เพื่อการบริหารจัดการทรัพยากรน้ำบาดาล ได้รับการอนุมัติโครงการ จำนวน 5 โครงการ คิดเป็นร้อยละ 10 ของงบสนับสนุนรวม ยุทธศาสตร์ที่ 2 : ศึกษา วิจัย พัฒนาองค์ความรู้และเทคโนโลยีด้านวิชาการน้ำบาดาล เพื่อการใช้ประโยชน์อย่างยั่งยืน ได้รับการอนุมัติโครงการ จำนวน 4 โครงการ คิดเป็นร้อยละ 8 ของงบสนับสนุนรวม ยุทธศาสตร์ที่ 3 : เสริมสร้างประสิทธิภาพในการอนุรักษ์และฟื้นฟูแหล่งน้ำบาดาล ได้รับการอนุมัติโครงการ จำนวน 11 โครงการ คิดเป็นร้อยละ 23 ของงบสนับสนุนรวม ยุทธศาสตร์ที่ 4 : ควบคุม กำกับ ดูแล ทรัพยากรน้ำบาดาลและสิ่งแวดล้อมโดยประชาชนมีส่วนร่วม ได้รับการอนุมัติโครงการ จำนวน 7 โครงการ คิดเป็นร้อยละ 15 ของงบสนับสนุนรวม และยุทธศาสตร์ที่ 5 : การเพิ่มประสิทธิภาพการบริหารจัดการทรัพยากรน้ำบาดาลและสิ่งแวดล้อม ได้รับการอนุมัติโครงการ จำนวน 21 โครงการ คิดเป็นร้อยละ 44 ของงบสนับสนุนรวม (ภาพที่ 6)

ภาพที่ 6 : การดำเนินโครงการตามยุทธศาสตร์ ปี พ.ศ. 2555 - 2559
(จำนวน 48 โครงการ รวมจำนวนเงินทั้งสิ้น 3,193,028,036.30 บาท)



การดำเนินงานและการใช้จ่ายเงินดังกล่าว เป็นไปตามเจตนารมณ์ของการจัดตั้งกองทุนพัฒนา น้ำบาดาล โดยผลการศึกษาวิจัยส่วนใหญ่สามารถนำไปขยายผลสู่การปฏิบัติ ที่สามารถถ่ายทอดไปสู่การปฏิบัติ ได้อย่างมีประสิทธิภาพและเป็นรูปธรรม สามารถสร้างเสริมและเติมเต็มศักยภาพของกรมทรัพยากรน้ำบาดาล ในการบริหารจัดการทรัพยากรน้ำบาดาลของประเทศได้ รวมทั้งได้มีการจัดทำสื่อประชาสัมพันธ์เผยแพร่ ให้สาธารณชนรับทราบผ่านสื่ออิเล็กทรอนิกส์ (website) ควบคู่กันไปด้วย

3. บทบาทของ กปน. ในการสนับสนุนการพัฒนาทรัพยากรน้ำบาดาลและสิ่งแวดล้อมของประเทศ

นับตั้งแต่ปี พ.ศ. 2548 เป็นต้นมา กปน. ได้มีบทบาทอย่างสำคัญยิ่งต่อการสนับสนุนการพัฒนา ทรัพยากรน้ำบาดาลและสิ่งแวดล้อมของประเทศเพิ่มขึ้นเป็นลำดับ ในการดำเนินโครงการศึกษา สํารวจ วิจัย และวางแผน ทั้งต่อกรมทรัพยากรน้ำบาดาล ซึ่งเป็นหน่วยงานหลักในการสำรวจ พัฒนา และอนุรักษ์น้ำบาดาล ต่อภาคเอกชน ซึ่งเป็นผู้ใช้น้ำบาดาล เพื่อให้เกิดการใช้ น้ำบาดาลของภาคอุตสาหกรรมอย่างประหยัดและรู้คุณค่า อย่างสมดุลกับศักยภาพของน้ำบาดาลในแต่ละพื้นที่ รวมทั้งการใช้จ่ายเพื่อเพิ่มประสิทธิภาพในการบริหารจัดการ ของ กปน. เอง โดยทั้งนี้ได้เพิ่มค่าใช้จ่ายเป็นสัดส่วนกับรายรับ จากร้อยละ 1.81 ของรายรับในปี พ.ศ. 2548 เป็นร้อยละ 74.39 ในปี พ.ศ. 2553 รวมทั้งการนำเงินสะสมที่เหลือจากปีก่อน ๆ ออกมาสนับสนุนโครงการ คิดเป็นร้อยละ 105.99 และร้อยละ 112.26 ของรายรับ ในปี พ.ศ. 2554 และ พ.ศ. 2555 ตามลำดับ ทั้งนี้ ตลอดช่วงที่เหลือของแผนแม่บทเพื่อการพัฒนาและอนุรักษ์แหล่งน้ำบาดาลและสิ่งแวดล้อม พ.ศ. 2555 - 2559 กปน. ก็ยังสนับสนุนกิจการและโครงการฯ เพื่อพัฒนา น้ำบาดาลของประเทศ (ตามที่กำหนดไว้ในมาตรา 7 เบญจ ของ พ.ร.บ. น้ำบาดาล พ.ศ. 2560) เป็นสัดส่วนต่อรายได้ที่สูง กล่าวคือ คิดเป็นร้อยละ 83.98 83.26 66.04 และ 30.71 ในปี พ.ศ. 2556 2557 2558 และ 2559 ตามลำดับ ซึ่งสะท้อนว่าบทบาทของ กปน. ต่อการพัฒนา ทรัพยากรน้ำบาดาลของประเทศ จะยังคงมีความจำเป็นและเพิ่มขึ้นสูง (ตารางที่ 3)

ตารางที่ 3 : รายรับ - รายจ่าย ของกองทุนพัฒนาน้ำบาดาล พ.ศ. 2548 - 2559

ปี	รายได้	รายจ่าย		คงเหลือรวม	
		จำนวนเงิน	คิดเป็นร้อยละของรายรับ	จำนวนเงิน	คิดเป็นร้อยละของรายรับ
2548	1,043,971,688.41	18,871,247.48	1.81	1,025,100,440.93	98.19
2549	1,502,642,246.34	29,775,295.85	1.98	1,472,866,950.49	98.02
2550	1,451,026,034.17	96,756,021.38	6.67	1,354,270,012.79	93.33
2551	1,134,833,767.22	129,407,248.80	11.40	1,005,426,518.42	88.60
2552	920,307,153.63	464,651,570.70	50.49	455,655,582.93	49.51
2553	1,005,048,377.10	747,685,134.05	74.39	257,363,243.05	25.61
2554	921,103,743.20	976,310,304.25	105.99	(55,206,561.05)	(5.99)
2555	847,686,839.31	951,592,658.00	112.26	(103,905,818.69)	(12.26)
2556	809,188,481.51	679,581,221.17	83.98	129,607,260.34	16.02
2557	741,584,424.77	617,410,787.73	83.26	124,173,637.04	16.74
2558	811,111,883.35	535,694,559.00	66.04	275,417,324.35	33.96
2559	849,897,979.07	260,985,886.40	30.71	588,912,092.67	69.29
รวมทั้งสิ้น	12,038,402,618.08	5,508,721,934.81	45.76	6,529,680,683.27	54.24

หมายเหตุ : 1) ตัวเลขในวงเล็บ คือ ตัวเลขที่ติดลบ โดยนำเงินคงเหลือสะสม ออกมาสนับสนุนรายจ่ายในปีดังกล่าว

2) ข้อมูล ณ วันที่ 15 มกราคม 2560

ที่มา : กองบริหารกองทุนพัฒนาน้ำบาดาล กรมทรัพยากรน้ำบาดาล

อย่างไรก็ตาม ในช่วงปี พ.ศ. 2555 - 2559 ยอดเงินคงเหลือสะสมในแต่ละปีของ กปน. ได้ถูกส่งให้กรมบัญชีกลาง กระทรวงการคลัง เพื่อเข้าเป็นรายได้ของแผ่นดิน จำนวน 2 ครั้ง กล่าวคือ ในปี พ.ศ. 2555 จำนวน 2,000 ล้านบาท และในปี พ.ศ. 2558 จำนวน 1,588.10 ล้านบาท รวมเป็นเงินที่ส่งคืนเป็นรายได้ของแผ่นดิน จำนวนทั้งสิ้น 3,588.10 ล้านบาท ซึ่งสะท้อนว่า กปน. ยังมีศักยภาพอย่างเพียงพอต่อการสนับสนุนการพัฒนาน้ำบาดาล ทั้งต่อกรมทรัพยากรน้ำบาดาล และต่อภาคเอกชน รวมทั้งต่อการเพิ่มประสิทธิภาพในการบริหารจัดการของ กปน. เอง เพิ่มขึ้นได้อีกด้วย (ตารางที่ 4)

ตารางที่ 4 : รายรับ - รายจ่ายของกองทุนพัฒนาน้ำบาดาล พ.ศ. 2548 ถึงวันที่ 15 มกราคม พ.ศ. 2560

ปี	รายรับ	รายจ่าย	ส่งเป็นรายได้แผ่นดิน	คงเหลือรวม
2548	1,043,971,688.41	18,871,247.48	-	1,025,100,440.93
2549	1,502,642,246.34	29,775,295.85	-	1,472,866,950.49
2550	1,451,026,034.17	96,756,021.38	-	1,354,270,012.79
2551	1,134,833,767.22	129,047,248.80	-	1,005,426,518.42
2552	920,307,153.63	464,651,570.70	-	455,655,582.93
2553	1,005,048,377.10	644,002,767.59	-	361,045,609.51
2554	921,103,743.20	976,310,304.25	-	-55,206,561.05
2555	847,686,839.21	951,592,658.00	2,000,000,000.00	-2,103,905,818.69
2556	809,188,481.51	679,581,221.17	-	129,607,260.34
2557	741,584,424.77	617,410,787.73	-	124,173,637.04
2558	811,111,883.35	535,694,559.00	1,588,100,000.00	-1,312,682,675.65
2559	849,979,663.88	260,985,886.40	-	588,993,777.48
รวม ทั้งสิ้น	12,038,484,302.79	5,404,679,568.35	3,588,100,000.00	3,045,544,734.54
2560*	219,919,103.39	54,393,124.10	-	165,525,979.29
รวม ทั้งสิ้น	12,038,484,302.89	5,459,432,692.45	3,588,100,000.00	3,210,870,713.83*

หมายเหตุ : 1) ยอดเงินคงเหลือ จำนวน 3,210,870,713.83 บาท ยังไม่ได้หักภาระผูกพัน

2,122,924,252.74 บาท

2) ข้อมูล ณ วันที่ 15 มกราคม 2560

ที่มา : กองบริหารกองทุนพัฒนาน้ำบาดาล กรมทรัพยากรน้ำบาดาล

ทั้งนี้ ในช่วงของแผนแม่บทเพื่อการพัฒนาและอนุรักษ์แหล่งน้ำบาดาลและสิ่งแวดล้อม พ.ศ. 2555 - 2559 ในขณะที่กรมทรัพยากรน้ำบาดาล ยังได้รับงบประมาณสนับสนุนจากรัฐจำกัดอยู่นั้น กปน. ได้มีบทบาทอย่างสำคัญในการสนับสนุนการพัฒนา อนุรักษ์ และบริหารจัดการทรัพยากรน้ำบาดาลของประเทศให้สามารถตอบสนองต่อความต้องการใช้น้ำบาดาลของประเทศ กล่าวคือในปี พ.ศ. 2555 กปน. มีส่วนสนับสนุนการพัฒนา น้ำบาดาลสูงถึงร้อยละ 39.66 ของค่าใช้จ่ายทั้งหมดในการพัฒนาน้ำบาดาลของประเทศ และแม้ว่าบทบาท ของ กปน. จะลดลงไปในช่วงที่เหลือของแผนแม่บทฯ จนเหลือการสนับสนุนเพียงร้อยละ 6.66 ในปี พ.ศ. 2559 เนื่องจากกรมทรัพยากรน้ำบาดาล ได้รับงบประมาณจากรัฐเพิ่มขึ้นตามลำดับ แต่ กปน. ก็ยังเป็นเครื่องมือทางเศรษฐกิจที่สำคัญ ที่จะนำหลักการผู้ได้ประโยชน์เป็นผู้จ่าย มาใช้สนับสนุนการอนุรักษ์และพัฒนาทรัพยากร น้ำบาดาลของประเทศ (ตารางที่ 5)

ตารางที่ 5 : สัดส่วนการสนับสนุนงบประมาณรายจ่ายของ กปน. ต่อกิจกรรมการพัฒนาน้ำบาดาล
ของประเทศ ในช่วงของแผนแม่บทเพื่อการพัฒนาและอนุรักษ์แหล่งน้ำบาดาลและ
สิ่งแวดล้อม พ.ศ. 2555 - 2559

หน่วย : ล้านบาท

ปี	งบประมาณ รายจ่ายประจำปี ที่ ทบ. ได้รับ	งบรายจ่ายประจำปี ที่ กปน. สนับสนุน โครงการและกิจการ เพื่อพัฒนาน้ำบาดาล	รวมงบรายจ่าย เพื่อการพัฒนา น้ำบาดาลทั้งสิ้น	สัดส่วนงบฯ ที่ กปน. สนับสนุน (ร้อยละ)
2555	1,434,448,400	951,592,658.00	2,386,041,058.00	39.88
2556	1,893,079,300	679,581,221.17	2,572,660,521.17	26.42
2557	2,013,952,100	617,410,787.73	2,631,362,887.73	23.46
2558	2,175,053,500	535,694,559.00	2,710,748,059.00	19.76
2559	3,655,923,700	260,985,886.40	3,916,909,586.40	6.66
รวม	11,172,457,000	3,045,265,112.30	14,217,722,112.30	21.42

ที่มา : กองแผนงาน และ กองบริหารกองทุนพัฒนาน้ำบาดาล กรมทรัพยากรน้ำบาดาล

บทที่ 4

ปัจจัยภายนอก กพน. ที่มีผลกระทบต่อการบริหารจัดการ กพน.

เนื่องจาก กพน. ได้รับการจัดตั้งขึ้นในกรมทรัพยากรน้ำบาดาล ตามที่ได้กำหนดไว้ในมาตรา 7 จัตวา ของพระราชบัญญัติน้ำบาดาล พ.ศ. 2520 เพื่อให้มีวัตถุประสงค์ ตามที่กำหนดไว้ในมาตรา 7 เบญจ ของพระราชบัญญัติน้ำบาดาลดังกล่าว โดยเฉพาะในการศึกษา สำรวจ วิจัย และการวางแผนแม่บทเพื่อการพัฒนาและอนุรักษ์แหล่งน้ำบาดาลและสิ่งแวดล้อม ดังนั้น ปัจจัยภายนอกที่มีผลกระทบต่อการบริหารจัดการ กพน. ที่แผนแม่บทฯ ฉบับนี้ จะต้องคำนึงถึง ได้แก่

1. แผนปฏิบัติการราชการของกรมทรัพยากรน้ำบาดาลระยะ 5 ปี (วาระแรก 3 ปี พ.ศ. 2563 – 2565) เพื่อใช้เป็นกรอบแนวทางทิศทางการพัฒนางานด้านน้ำบาดาล โดยมีการกำหนดเป้าหมายที่เชื่อมโยงและสนองตอบต่อแนวทางการพัฒนาประเทศ และสอดคล้องกับเป้าหมายยุทธศาสตร์ชาติ แผนแม่บท แผนการปฏิรูปประเทศ แผนพัฒนาเศรษฐกิจและสังคมแห่งชาติ นโยบายของคณะรัฐมนตรีที่แถลงต่อรัฐสภา และแผนอื่นที่เกี่ยวข้อง ให้สำเร็จในช่วงเวลาที่กำหนด เสริมสร้างขีดสมรรถนะองค์กร การมีส่วนร่วมของทุกภาคส่วน ทั้งภาครัฐ ภาคเอกชน ภาคประชาชน สร้างจิตสำนึกในการร่วมกันใช้และดูแลทรัพยากรน้ำบาดาล ซึ่งเป็นทรัพยากรที่มีคุณค่าและมีความสำคัญ เป็นปัจจัยพื้นฐานในการดำรงชีวิตของประชาชน การผลิตของภาคการเกษตร และภาคอุตสาหกรรม สามารถช่วยแก้ไขปัญหาการขาดแคลนน้ำ รวมถึงการพัฒนาความร่วมมือ และกลไกรองรับภาวะวิกฤติและภัยพิบัติทั้งในประเทศและอาเซียน เพื่อความผาสุกของประชาชน อันจะช่วยให้สังคมไทยเป็นสังคมที่มีความมั่นคง มั่งคั่ง และยั่งยืน

โดยทั้งนี้ ได้คำนึงถึงผลกระทบจากสถานการณ์การเปลี่ยนแปลงของประเทศ ที่จะทำให้อุปทานของน้ำลดลง และอุปสงค์ของน้ำเพิ่มขึ้น เช่น ภัยแล้งที่อาจเกิดบ่อยครั้งขึ้น การรวมตัวกันเป็นประชาคมเศรษฐกิจอาเซียน ซึ่งจะทำให้เขตเศรษฐกิจพิเศษ เขตอุตสาหกรรม และความเป็นเมืองเพิ่มขึ้น ตามการขยายตัวของเส้นทางคมนาคมและระบบโลจิสติกส์ การก้าวเข้าสู่สังคมผู้สูงอายุ ที่อาจทำให้เกิดการขาดแคลนกำลังคนที่เกี่ยวข้อง รวมทั้งความก้าวหน้าทางด้านวิทยาการและเทคโนโลยี ที่จำเป็นต้องเพิ่มความรู้ความสามารถของบุคลากรเพื่อรองรับ พร้อมทั้งมีการวิเคราะห์ศักยภาพน้ำบาดาลและน้ำผิวดิน หรือความสมดุลของอุปทานและอุปสงค์ของน้ำ (Water Balance) ในทั้ง 25 ลุ่มน้ำของประเทศไทยรองรับ

แผนยุทธศาสตร์ฯ ดังกล่าว ยังได้น้อมนำเอาหลักปรัชญาเศรษฐกิจพอเพียง มาเป็นปรัชญานำทางเพื่อกำหนดวิสัยทัศน์ร่วม กรอบวัตถุประสงค์หลัก คุณค่าหรือความเชื่อร่วม ตลอดจนยุทธศาสตร์และมาตรการ เพื่อบริหารจัดการเชิงอุปสงค์ (แก้ไขที่ตนเอง) ก่อนการแก้ไขปัญหาในเชิงอุปทาน และนำหลักการบริหารจัดการอย่างเป็นธรรมาภิบาล มากำกับรูปแบบการบริหารจัดการ เพื่อให้เกิดความเป็นธรรมและการมีส่วนร่วม ซึ่งได้กำหนด 4 ยุทธศาสตร์ กล่าวคือ (1) ยุทธศาสตร์การประเมินศักยภาพและพัฒนาคุณภาพน้ำบาดาลอย่างทั่วถึงและสมดุล (2) ยุทธศาสตร์การอนุรักษ์ พื้นฟู ตลอดจนกำกับดูแลทรัพยากรน้ำบาดาลอย่างเหมาะสมและยั่งยืน (3) ยุทธศาสตร์การเสริมสร้างขีดสมรรถนะขององค์กรและการมีส่วนร่วมของประชาชน และ (4) ยุทธศาสตร์การพัฒนาความร่วมมือและกลไกรองรับภาวะวิกฤติและภัยพิบัติ ทั้งในประเทศและอาเซียน พร้อมทั้งมาตรการแผนงาน โครงการ และกิจกรรมรองรับตลอด 4 ช่วงระยะเวลา ๆ ละ 5 ปี

2. การปรับปรุงโครงสร้างการแบ่งส่วนราชการ ภายในกรมทรัพยากรน้ำบาดาล (ทบ.)

ที่ประชุมคณะรัฐมนตรี มีมติเรื่อง การปรับปรุงมติคณะรัฐมนตรี เรื่อง กฎกระทรวงแบ่งส่วนราชการ เมื่อวันที่ 19 ธันวาคม พ.ศ. 2549 ให้กรมต่าง ๆ แต่งตั้งคณะทำงานแบ่งส่วนราชการภายในกรม และพิจารณาปรับปรุงโครงสร้างการแบ่งส่วนราชการ เสนอเรื่องต่อคณะกรรมการพัฒนาโครงสร้างระบบราชการ (ก.พ.ร.)

ของกระทรวง เพื่อพิจารณาให้ความเห็นชอบ และเสนอต่อรัฐมนตรีว่าการกระทรวง ส่งร่างกฎกระทรวง แบ่งส่วนราชการดังกล่าว ให้สำนักงานคณะกรรมการกฤษฎีกาตรวจพิจารณา เพื่อเสนอให้สำนักเลขาธิการ คณะรัฐมนตรี เสนอคณะรัฐมนตรีทราบ และประกาศในราชกิจจานุเบกษาต่อไป

ด้วยเหตุดังกล่าว กรมทรัพยากรน้ำบาดาล (ทบ.) จึงได้มีคำสั่งที่ 636/2558 เรื่อง แต่งตั้ง คณะทำงานแบ่งส่วนราชการของกรมทรัพยากรน้ำบาดาล ลงวันที่ 14 ธันวาคม พ.ศ. 2558 ขึ้น โดยมีหน้าที่หลัก เพื่อพิจารณาปรับปรุงการจัดและพัฒนาส่วนราชการและวิธีปฏิบัติงาน ตลอดจนระบบบุคคลให้ทันสมัย และรองรับกับยุทธศาสตร์และคำรับรองการปฏิบัติราชการของ ทบ. รวมทั้งการกำหนดหน้าที่และขอบเขต ความรับผิดชอบของส่วนราชการภายในสังกัด ซึ่งผลจากการประชุมคณะทำงานฯ ใน ทบ. ประจำปีงบประมาณ พ.ศ. 2560 ครั้งที่ 1 ดังกล่าว ได้มีการเสนอเพื่อปรับปรุงโครงสร้างการแบ่งส่วนราชการฯ เพื่อให้สอดคล้องกับ

(1) นโยบาย ยุทธศาสตร์ และแผนระดับชาติ (ซึ่งรวมทั้งยุทธศาสตร์การบริหารจัดการทรัพยากรน้ำ) ที่เปลี่ยนแปลงไป ตามวาระการปฏิรูปและขับเคลื่อนการปฏิรูปประเทศ การเป็นศูนย์กลางของประเทศอาเซียน การพัฒนาเขตเศรษฐกิจพิเศษ การปรับปรุงกฎหมาย และระบบงบประมาณเชิงกลยุทธ์อย่างบูรณาการ การป้องกันและปราบปรามการทุจริต รวมทั้งการปรับปรุงระบบฐานข้อมูลกลาง เพื่อรองรับแอปพลิเคชัน แจ้งข่าวสารบริการของภาครัฐ (G - News) ซึ่งทั้งหมดนี้ครอบคลุมถึงมิติด้านทรัพยากรธรรมชาติและสิ่งแวดล้อม ซึ่งจะเป็พื้นฐานในการผลิตและดำรงชีวิตของประชาชนด้วย

(2) การรับรู้ของสังคมและประชาชน ผ่านสื่อต่างๆ อย่างรวดเร็ว และต้องการเข้ามามีส่วนร่วม ในกระบวนการพัฒนาประเทศ ทั้งโดยการร่วมตัดสินใจ ตรวจสอบ รวมทั้งฟ้องร้อง เพิ่มมากขึ้น

(3) ความจำเป็นในการเพิ่มประสิทธิภาพและประสิทธิผลในการทำงาน เพื่อเร่งรัดการขับเคลื่อน การดำเนินงานตามนโยบาย โดยต้องทำงานเชิงรุก ด้วยสมรรถนะที่สูง และพร้อมรับการเปลี่ยนแปลงอย่างมีความรับผิดชอบต่อสังคมและประชาชน

เพื่อรองรับภารกิจที่เปลี่ยนแปลงไปและเพิ่มขึ้นดังกล่าว ทบ. จึงต้องปรับปรุงโครงสร้างการแบ่งส่วน ราชการ พร้อมทั้งอัตรากำลังรองรับ โดยในส่วนกลาง ที่นอกจากจะกระจายอำนาจการบริหารออกสู่ระดับกอง เพิ่มขึ้นแล้ว ยังรวมถึงการจัดตั้งวิทยาลัยน้ำบาดาลประชารัฐ เป็นกลไกการพัฒนาเพื่อเพิ่มขีดความสามารถ และสร้างความร่วมมือ เพื่อให้เกิดสังคมแห่งการเรียนรู้ร่วมกัน ทั้งในเชิงวิชาชีพและวิธีการบริหารจัดการให้กับ บุคลากร รวมทั้งภาคีที่เกี่ยวข้อง ทั้งในและต่างประเทศ (ตามคำสั่งกรมทรัพยากรน้ำบาดาล ที่ 762/2559 ลงวันที่ 15 ธันวาคม พ.ศ. 2559) การจัดตั้งศูนย์ข้อมูลวิชาการน้ำบาดาล (ศูนย์นาคราช) (ตามคำสั่ง กรมทรัพยากรน้ำบาดาล ที่ 715/2559 ลงวันที่ 28 พฤศจิกายน พ.ศ.2559) เพื่อติดตาม คาดการณ์ และจัดทำ รายงานสถานการณ์น้ำบาดาล เสนอต่อผู้บริหาร เพื่อประกอบการพิจารณาตัดสินใจ รวมทั้งเป็นศูนย์รวบรวม ข้อมูลทางด้านวิชาการและผลการวิจัยด้านน้ำบาดาล และโดยเฉพาะอย่างยิ่ง การปรับส่วนบริหารกองทุน พัฒนาน้ำบาดาล เป็นกองบริหารกองทุนพัฒนาน้ำบาดาล ซึ่งจะทำให้รูปแบบการบริหารจัดการเปลี่ยนแปลงไป ในขณะที่ในส่วนภูมิภาค จะขยายสำนักงานน้ำบาดาลเขตเพิ่มขึ้น (จาก 12 เขต เพิ่มขึ้นเป็น 18 เขต) เพื่อรองรับ การขยายตัวของกิจกรรมการบริการน้ำบาดาลให้ครอบคลุมความต้องการตามการขยายตัวของเขตเศรษฐกิจ และความเป็นเมืองดังกล่าว ซึ่งทั้งหมดนี้ ย่อมส่งผลกระทบต่อความต้องการใช้บริการ และการดำเนินโครงการ เพื่อสำรวจ ขุดเจาะ พัฒนา อนุรักษ์ และฟื้นฟูแหล่งน้ำบาดาล และรูปแบบการบริหารจัดการของ กพน. ที่จำเป็นต้องกำหนดยุทธศาสตร์ และมาตรการของแผนแม่บทฯ พ.ศ. 2560 - 2564 ทั้งในด้านการบริหาร จัดการ กพน. เอง และในด้านการสนับสนุนกิจกรรมการอนุรักษ์และพัฒนาทรัพยากรน้ำบาดาลของ ทบ. และภาคีที่เกี่ยวข้องเพิ่มขึ้น

3. รูปแบบการบริหารจัดการด้านงบประมาณและการพัสดุที่เปลี่ยนแปลงไป

พระราชบัญญัติการจัดซื้อจัดจ้างและการบริหารพัสดุภาครัฐ พ.ศ. 2560 ซึ่งได้ประกาศใช้ในราชกิจจานุเบกษา เมื่อวันที่ 24 กุมภาพันธ์ พ.ศ. 2560 โดยมีวัตถุประสงค์เพื่อให้การดำเนินการจัดซื้อจัดจ้างและการบริหารพัสดุภาครัฐมีกรอบการปฏิบัติงานที่เป็นมาตรฐานเดียวกัน ได้กำหนดเกณฑ์มาตรฐานกลางเพื่อให้หน่วยงานของรัฐทุกแห่งนำไปใช้เป็นหลักปฏิบัติ โดยมุ่งเน้นการเปิดเผยข้อมูลต่อสาธารณชนให้มากที่สุด เพื่อให้เกิดความโปร่งใส และเปิดโอกาสให้มีการแข่งขันอย่างเป็นธรรม มีการดำเนินการจัดซื้อจัดจ้างที่คำนึงถึงวัตถุประสงค์ของการใช้งานเป็นสำคัญ ซึ่งจะก่อให้เกิดความคุ้มค่าในการใช้จ่ายเงิน มีการวางแผนการดำเนินงาน และมีการประเมินผลการปฏิบัติงาน ซึ่งจะทำให้การจัดซื้อจัดจ้างมีประสิทธิภาพและประสิทธิผล

ทั้งนี้ เพื่อให้เป็นไปตามหลักธรรมาภิบาล จะมีการส่งเสริมให้ภาคประชาชนมีส่วนร่วมในการตรวจสอบการจัดซื้อจัดจ้างภาครัฐ ซึ่งเป็นมาตรการหนึ่งเพื่อป้องกันปัญหาการทุจริตและประพฤติมิชอบในการจัดซื้อจัดจ้างภาครัฐ โดยสนับสนุนด้วยมาตรการอื่น ๆ เช่น การจัดซื้อจัดจ้างด้วยวิธีการทางอิเล็กทรอนิกส์ เป็นต้น ที่จะทำให้เกิดความโปร่งใสในการดำเนินการจัดซื้อจัดจ้างภาครัฐ อันจะเป็นการสร้างเชื่อมั่นให้กับสาธารณชน และก่อให้เกิดผลดีกับการจัดซื้อจัดจ้างภาครัฐให้เป็นที่ยอมรับโดยทั่วไป

ด้วยเหตุนี้ ไม่ว่าจะกองทุนพัฒนาน้ำบาดาล จะดำเนินภารกิจด้านรายจ่าย โดยโอนเงินสนับสนุนโครงการ (ตามมาตรา 7 เบญจ แห่งพระราชบัญญัติน้ำบาดาล พ.ศ. 2520) ไปให้กรมทรัพยากรน้ำบาดาล เป็นผู้ทำหน้าที่เบิกจ่ายเอง หรือโดยเฉพาะอย่างยิ่ง กองทุนพัฒนาน้ำบาดาลคงต้องเป็นผู้ดำเนินการจัดซื้อจัดจ้าง และการบริหารพัสดุเองก็ตาม กองทุนพัฒนาน้ำบาดาลก็จำเป็นต้องเตรียมบุคลากร ทั้งในเชิงคุณภาพ ที่จะต้องมีความรู้และขีดความสามารถเพิ่มขึ้น และในเชิงปริมาณ ที่จะต้องเพียงพอต่อภารกิจ รวมทั้งการจัดเตรียมอุปกรณ์อันจำเป็น (Material) โดยเฉพาะที่จะสนองนโยบายการก้าวเข้าสู่ยุค Digital Economy ของรัฐบาล และงบค่าใช้จ่าย (Money) เพื่อรองรับภารกิจที่จะเพิ่มขึ้นและเปลี่ยนแปลงไปดังกล่าว โดยเฉพาะในยุคที่ได้มีการประกาศใช้พระราชบัญญัติการจัดซื้อจัดจ้างและการบริหารพัสดุภาครัฐ พ.ศ. 2560 แล้ว นับตั้งแต่วันที่ 24 กุมภาพันธ์ พ.ศ. 2560 เป็นต้นไป

บทที่ 5

การวิเคราะห์จุดแข็ง จุดอ่อน โอกาส และข้อจำกัด

ผลการรวบรวมข้อมูลจากการสังเคราะห์และวิเคราะห์ เพื่อหาปัจจัยที่ส่งผลกระทบต่อการบริหารจัดการ กพน. ทั้งปัจจัยภายใน คือ จุดแข็ง (Strength - S) และจุดอ่อน (Weakness - W) และปัจจัยภายนอก คือ โอกาส (Opportunity - O) และข้อจำกัดหรืออุปสรรค (Threat - T) โดยใช้หลัก 4 Ms คือ (1) คน หรือบุคลากร (Man) (2) เงิน หรือรายได้และรายจ่าย (Money) ของ กพน. (3) วัสดุ อุปกรณ์ และเครื่องมือ อันจำเป็น (Materials) และ (4) การบริหารจัดการ (Management) เพื่อให้สะดวกต่อการกำหนดแนวทางแก้ไข ในรูปยุทธศาสตร์ ก็จะสามารถสรุปผลการวิเคราะห์จุดแข็ง จุดอ่อน โอกาส และข้อจำกัดหรืออุปสรรค (SWOT Analysis) ของ กพน. โดยรวมได้ ดังนี้

1. จุดแข็ง

1.1 ด้านกำลังคน

1. กพน. ได้สนับสนุนบุคลากรได้เข้ารับการฝึกอบรม เพื่อเพิ่มความรู้และยกระดับขีดความสามารถอย่างต่อเนื่อง โดยมีการจัดสรรงบประมาณรองรับอย่างเพียงพอ
2. มีการจัดทำแผน / ยุทธศาสตร์ / ขั้นตอนในการปฏิบัติ เพื่อพัฒนาบุคลากรอย่างชัดเจน

1.2 ด้านการจัดหารายได้และรายจ่าย

1. มีแผนการตรวจสอบรายจ่ายที่ชัดเจน
2. มีรายได้ เพียงพอต่อรายจ่าย
3. มีการรายงานสถานะการเงินทุกเดือนให้กับผู้บริหารที่เกี่ยวข้องทราบ เพื่อใช้ในการตัดสินใจในการบริหารงาน

1.3 ด้านวัสดุ อุปกรณ์ และเครื่องมืออันจำเป็น

มีครุภัณฑ์ เครื่องใช้สำนักงาน รวมทั้งระบบเทคโนโลยีสารสนเทศ เช่น เครื่องคอมพิวเตอร์ และเครื่องฉายการนำเสนอ เป็นต้น อย่างเพียงพอต่อการอำนวยความสะดวกสำหรับการปฏิบัติงานประจำ ในสำนักงานฯ และเอื้อต่อการศึกษาค้นคว้า เพื่อพัฒนาตนเองของบุคลากร เช่น เทคโนโลยีสารสนเทศ เป็นต้น รวมทั้งมีระบบสารสนเทศ (Back Office) ที่ใช้ช่วยในการติดตามโครงการผ่านระบบเครือข่ายอินเทอร์เน็ต มาสนับสนุน

1.4 ด้านการบริหารจัดการ

1. มีการกำหนดแผนแม่บทเพื่อการพัฒนาและอนุรักษ์แหล่งน้ำบาดาลและสิ่งแวดล้อม แผนพัฒนาบุคลากร แผนกลยุทธ์ประชาสัมพันธ์ฯ แผนการติดตามโครงการ การดำเนินงาน การเบิกจ่ายเงิน และแผนการตรวจสอบภายใน ขึ้นมาเป็นกรอบในการปฏิบัติงาน และมีคู่มือระบุขั้นตอนการปฏิบัติงานรองรับอย่างชัดเจน โดยมีการกำหนดเกณฑ์การประเมินผลการดำเนินงาน มาเป็นเครื่องมือกำกับการพัฒนาบุคลากร ทั้งนี้ได้มีการรายงานผลความก้าวหน้าโครงการต่อ อทบ. ทุกเดือน
2. มีคณะกรรมการ และคณะอนุกรรมการ เป็นกลไกการสนับสนุนการพิจารณาโครงการที่ขอรับเงินกองทุนพัฒนาน้ำบาดาล ให้ตรงตามวัตถุประสงค์การใช้จ่ายเงินกองทุนพัฒนาน้ำบาดาล และสอดคล้องกับภารกิจของกรมทรัพยากรน้ำบาดาล

2. จุดอ่อน

2.1 ด้านกำลังคน

ในเชิงคุณภาพ แม้ว่า บุคลากรจะมีพื้นฐานการศึกษาที่อยู่ในเกณฑ์ดี แต่งานบริหาร กพน. จำเป็นต้องใช้ทักษะและประสบการณ์ รวมทั้งองค์ความรู้ในเชิงลึก ที่บุคลากรล้วนยังขาดอยู่ เช่น ในเรื่องการวางแผนแม่บท การวิเคราะห์และติดตามประเมินผลโครงการ โดยเฉพาะงานด้านเทคนิค งานเจาะ และวิเคราะห์น้ำ การบริหารงานบุคคลและการประชาสัมพันธ์อย่างมืออาชีพ การสร้างและใช้ระบบฐานข้อมูล การตรวจสอบภายใน ระบบเบิกจ่ายเงินและจัดซื้อจัดจ้าง ที่เปลี่ยนแปลงไป ความชำนาญในการตรวจสอบภายใน รวมทั้งความรู้ความเข้าใจที่แท้จริงเกี่ยวกับ พ.ร.บ. น้ำบาดาล พ.ศ. 2520 และภาษาต่างประเทศ

2.2 ด้านการจัดหารายได้และรายจ่าย

ยังไม่สามารถติดตามรายได้ของ กพน. จากการใช้น้ำบาดาล ได้อย่างครบถ้วน

2.3 ด้านวัสดุ อุปกรณ์ และเครื่องมืออันจำเป็น

กพน. ยังต้องใช้สถานที่ของ ทบ. ซึ่งมีอยู่จำกัด เป็นที่ตั้งของสำนักงานฯ ซึ่งเมื่อภารกิจของ กพน. เพิ่มขึ้น ตามภารกิจของ ทบ. ที่มีการปรับโครงสร้าง ความต้องการใช้สถานที่ของ กพน. ตามกำลังคน ตลอดจนวัสดุอุปกรณ์และเครื่องใช้สำนักงาน ที่จะต้องเพิ่มขึ้น ก็จะเพิ่มขึ้นตามไปด้วย ทำให้มีความจำเป็นต้องเตรียมการสำหรับการจัดหาสถานที่ทำการใหม่ ที่กว้างขวางกว่าปัจจุบัน

2.4 ด้านการบริหารจัดการ

การเผยแพร่ประชาสัมพันธ์ขาดความต่อเนื่อง และไม่ครอบคลุมกลุ่มผู้มีส่วนได้ส่วนเสีย และสื่อที่ใช้ประชาสัมพันธ์อาจไม่สอดคล้องกับกลุ่มผู้มีส่วนได้ส่วนเสีย

3. โอกาส

3.1 ด้านกำลังคน

มีสถานศึกษาภายนอก ที่พร้อมจะเปิดโอกาสให้บุคลากรของ กพน. ได้เข้ารับการอบรม หรือศึกษาต่อ หรือสร้างสังคมแห่งการเรียนรู้ร่วมกับหน่วยงานภายนอก เพื่อเป็นการเพิ่มพูนองค์ความรู้และคุณวุฒิทางการศึกษา

3.2 ด้านการจัดหารายได้และรายจ่าย

มียอดเงินคงเหลือ ที่เพียงพอและพร้อมที่จะถูกนำมาพัฒนา กพน. และการดำเนินโครงการของ ทบ. เพื่อพัฒนาทรัพยากรน้ำบาดาลของชาติ

3.3 ด้านวัสดุ อุปกรณ์ และเครื่องมืออันจำเป็น

ความก้าวหน้าทางเทคโนโลยีจะช่วยประหยัดกำลังคนและเพิ่มประสิทธิภาพในการบริหารงาน กพน. มากยิ่งขึ้น

3.4 ด้านการบริหารจัดการ

1. มีพระราชบัญญัติน้ำบาดาล พ.ศ. 2520 และระเบียบพนักงานกองทุนฯ ไว้เป็นกรอบและกลไกสนับสนุนการดำเนินงาน และมีกลไกคณะกรรมการ และคณะอนุกรรมการ สนับสนุนการพิจารณาถ่วงดุลโครงการ

2. กพน. จะยังคงมีบทบาทอย่างสำคัญในการสนับสนุนการพัฒนาทรัพยากรน้ำบาดาลของประเทศเพิ่มขึ้น ทั้งต่อ ทบ. และภาคที่เกี่ยวข้อง เพื่อรองรับภารกิจที่มีแนวโน้มเพิ่มขึ้น ตามภาวะภัยแล้งที่เกิดขึ้นบ่อยครั้งขึ้นและซ้ำซาก และตามภารกิจการเข้าร่วมประชาคม AEC ของไทย โดยจะมีการเกิดเขตเศรษฐกิจ

ใหม่ตามแนวชายแดนของประเทศ (5+5 แห่ง) การขยายตัวของเขตอุตสาหกรรมตามที่ได้มีแผนพัฒนาที่กำหนดไว้แล้ว ทั้งในภาคตะวันออก ที่ได้เร่งการพัฒนาด้วยโครงการระเบียงเขตเศรษฐกิจภาคตะวันออก (EASTERN ECONOMIC CORRIDOR : EEC) เพื่อยกระดับพื้นที่เขตเศรษฐกิจภาคตะวันออกให้กลายเป็น “World-Class Economic Zone” รองรับการลงทุนอุตสาหกรรม Super Cluster และอุตสาหกรรมเป้าหมายของประเทศ เพื่อเป็นกลไกขับเคลื่อนเศรษฐกิจในอีก 20 ปีข้างหน้า แทนที่ Eastern Seaboard เดิม และในภาคใต้ รวมทั้งการขยายตัวของเขตเมือง ตามแนวเส้นทางคมนาคมและระบบขนส่ง โดยเฉพาะจากโครงการรถไฟรางคู่ ซึ่งล้วนต้องการการสนับสนุนจากกิจการน้ำบาดาลทั้งสิ้น

3. หน่วยงานภายนอก สถาบันการศึกษา เครือข่ายอนุรักษ์ทรัพยากรน้ำบาดาลสนใจทำกิจกรรมร่วมกับกองทุนฯ เช่น จัดนิทรรศการ เสวนา การให้ความรู้ในเรื่องน้ำบาดาลและการอนุรักษ์น้ำบาดาล เป็นต้น

4. เมืองคกรภายนอกที่พร้อมให้ความรู้และทักษะ ในด้านต่าง ๆ รวมทั้งด้านกฎหมาย และด้านการตรวจสอบภายใน ผ่านกระบวนการศึกษา ฝึกอบรม และดูงานในหน่วยงาน แก่บุคลากรของ กปน.

5. พ.ร.บ. น้ำบาดาล พ.ศ. 2520 กำลังจะได้รับการปรับปรุงให้ทันสมัยขึ้น จึงเป็นโอกาสในการปรับปรุงระเบียบ กปน. ให้มีความคล่องตัว ที่จะสามารถเป็นกลไกการพัฒนา น้ำบาดาลของประเทศได้อย่างมีประสิทธิภาพ

6. กระแสของหลักการ “ธรรมาภิบาล” จะช่วยเป็นแนวทางในการบริหารจัดการทรัพยากรน้ำบาดาล ให้เกิดความโปร่งใส และมีส่วนร่วมอย่างเป็นธรรม ตามหลักการผู้ใช้เป็นผู้จ่าย (User Pays Principle)

7. ปัญหาภัยธรรมชาติ ทำให้สามารถดำเนินโครงการศึกษาวิจัยทางด้านน้ำบาดาลเพื่อแก้ปัญหาดังกล่าว

4. ข้อจำกัดหรืออุปสรรค

4.1 ด้านกำลังคน

1. เทคโนโลยีเปลี่ยนแปลงอย่างรวดเร็ว รวมทั้งระบบที่จะรองรับการใช้เทคโนโลยีดังกล่าว ทำให้ต้องเกิดความจำเป็นในการฝึกอบรมเจ้าหน้าที่ และการสร้างองค์กรแห่งการเรียนรู้ร่วมกัน (Learning Organization) เพื่อปรับตัวให้พร้อมรับการเปลี่ยนแปลงดังกล่าว

2. ระเบียบและข้อบังคับ ยังไม่เอื้อต่อการปรับปรุงระบบสวัสดิการ เพื่อสร้างขวัญและกำลังใจให้แก่บุคลากร โดยเฉพาะของพนักงาน ซึ่งมีฐานะเป็นลูกจ้างของ กปน. อันอาจเป็นสาเหตุหลักในการลาออกเพื่อย้ายงาน ซึ่งทำให้ กปน. ไม่สามารถรักษาบุคลากรที่มีองค์ความรู้ ทักษะ และประสบการณ์ให้ต่อเนื่องไว้ได้

4.2 ด้านการจัดหารายได้และรายจ่าย

1. การจัดส่งรายงานต่างๆ จากหน่วยจัดเก็บรายได้หรือหน่วยงานที่เกี่ยวข้องมีความล่าช้าไม่เป็นไปตามระยะเวลาที่กำหนด ทำให้กองทุนฯ มีข้อมูลไม่ครบถ้วน รวมทั้งไม่ให้ความร่วมมือในการให้ข้อมูล

2. กฎหมายน้ำบาดาลบางข้อยังไม่ชัดเจนทำให้ผู้ปฏิบัติงาน ปฏิบัติไม่ถูกต้อง ทำให้รายได้ของกองทุนฯ อาจไม่ครบถ้วน

4.3 วัสดุอุปกรณ์และเทคโนโลยี

การเปลี่ยนแปลงอย่างรวดเร็วของเทคโนโลยี แม้จะสร้างโอกาสในการเพิ่มประสิทธิภาพและประสิทธิผลในการทำงาน แต่ก็สร้างภาระในการพัฒนาคน และจัดเตรียมงบประมาณรองรับ เพื่อปรับปรุงเทคโนโลยีให้ทันสมัยและสอดคล้องกับการปฏิบัติงานร่วมกับหน่วยงานที่เกี่ยวข้อง

4.4 ด้านการบริหารจัดการ

1. นโยบายจากภาครัฐ รวมทั้งสภาพทางเศรษฐกิจและสังคม ที่เปลี่ยนแปลงอยู่ตลอดเวลา เช่น การกำหนดเขตเศรษฐกิจพิเศษเพิ่มขึ้น และการขยายเส้นทางคมนาคม ที่ทำให้ความเป็นเมืองขยายตัว เป็นต้น อาจส่งผลต่อการกำหนดยุทธศาสตร์และการวางแผน ทั้งด้านแผนงานและด้านแผนการพัฒนาบุคลากร ที่จะต้องมีการปรับตัวให้พร้อมรับการเปลี่ยนแปลงอย่างสอดคล้องกัน

2. นโยบายเร่งด่วน เช่น การใช้น้ำบาดาล เพื่อบรรเทาปัญหาภัยแล้ง เป็นต้น ทำให้แผนการดำเนินงาน โดยเฉพาะของ ทบ. ที่กำหนดไว้ ตามระบบแผนและงบประมาณ ไม่สามารถดำเนินไปได้อย่างต่อเนื่อง และต้องการกำลังคนและงบประมาณพิเศษเพิ่มขึ้น ซึ่งทำให้แผนงานการสนับสนุนของ กพน. ต้องปรับตัวตามไป

จากการวิเคราะห์ถึงจุดแข็ง จุดอ่อน โอกาส และข้อจำกัดหรืออุปสรรค (SWOT Analysis) ในการบริหารจัดการ กพน. ดังกล่าว สามารถจะนำวิเคราะห์สู่แนวทางการพัฒนา กพน. ในระยะต่อไปได้ (ตารางที่ 6) ดังนี้

ตารางที่ 6 : สรุปผลการวิเคราะห์จุดแข็ง จุดอ่อน โอกาส และข้อจำกัดหรืออุปสรรค (SWOT Analysis) พร้อมทั้งแนวทางการพัฒนา กพน. ในระยะต่อไป

ปัจจัยภายใน	ปัจจัยภายนอก	แนวทางการพัฒนา
<p>จุดแข็ง</p> <p>1. กำลังคน สนับสนุนบุคลากร ได้รับการฝึกอบรมอย่างต่อเนื่อง โดยมีงบประมาณรองรับอย่างเพียงพอ และมีการจัดทำแผน/ยุทธศาสตร์/ขั้นตอนในการปฏิบัติ เพื่อพัฒนาอย่างชัดเจน</p> <p>2. การจัดการรายได้-รายจ่าย มีแผนการตรวจสอบรายจ่ายที่ชัดเจน มีรายได้ที่เพียงพอต่อรายจ่าย และมีการรายงานสถานการณ์การเงินให้ผู้บริหารทราบทุกเดือน</p> <p>3. วัสดุ อุปกรณ์ และเทคโนโลยี มีเพียงพอต่อการปฏิบัติงาน ประจำในสำนักงานฯ รวมทั้งการศึกษาค้นคว้า เพื่อพัฒนาตนเอง รวมทั้งมีระบบสารสนเทศ (Back Office) ที่ช่วยติดตามโครงการ</p>	<p>โอกาส</p> <p>1. กำลังคน มีสถานศึกษา ภายนอกพร้อมที่จะรับบุคลากรของ กพน. เข้ารับการฝึกอบรม หรือให้การศึกษา หรือร่วมสร้างสังคมแห่งการเรียนรู้ร่วมกัน</p> <p>2. การจัดการรายได้-รายจ่าย มียอดเงินคงเหลือ ที่เพียงพอและพร้อมที่จะถูกนำมาพัฒนา กพน. และสนับสนุนโครงการของ ทบ.</p> <p>3. วัสดุ อุปกรณ์ และเทคโนโลยี เทคโนโลยีก้าวหน้าตลอดเวลา ซึ่งสามารถนำมาเพิ่มประสิทธิภาพในการทำงานและบริหาร กพน.</p>	<p>1. บุคลากร</p> <ul style="list-style-type: none"> • ในเชิงปริมาณ จัดสรรกำลังคนให้เหมาะสมกับภารกิจ โดยมีการสร้างสังคมแห่งการเรียนรู้ร่วมกัน และมีระบบการถ่ายทอดองค์ความรู้ ที่สามารถปฏิบัติงานทดแทนสนับสนุนกันได้ • ในเชิงคุณภาพ ส่งบุคลากรเข้ารับการฝึกอบรม ให้สอดคล้องกับกฎ ระเบียบ (รวมทั้งด้านการจัดซื้อ จัดจ้าง และการพัสดุ) และเทคโนโลยีที่เปลี่ยนแปลงไป รวมทั้งการอบรมด้านภาษาอังกฤษ <p>2. การจัดการรายได้-รายจ่าย</p> <ul style="list-style-type: none"> • สนับสนุนการเพิ่มประสิทธิภาพกลไกการจัดเก็บรายได้ ของหน่วยจัดเก็บฯ โดยมีเทคโนโลยีอันจำเป็นสนับสนุน • ปรับปรุงระบบติดตามการจัดเก็บรายได้ โดยมีสิ่งจูงใจทางเศรษฐกิจที่เหมาะสมสนับสนุน • ปรับปรุงระบบประชาสัมพันธ์ และการให้ข้อมูลอันจำเป็น รวมทั้งระบบประสานงาน เพื่อให้เกิดความรู้ความเข้าใจที่ถูกต้อง

ปัจจัยภายใน	ปัจจัยภายนอก	แนวทางการพัฒนา
<p>4. การบริหารจัดการ มีแผนแม่บทฯ กพน. แผนพัฒนาบุคลากร การประชาสัมพันธ์ ติดตามโครงการและงาน ทั้งยังมีคู่มือ และระบบประเมินผลบุคลากรรองรับ และมีคณะกรรมการ คณะอนุกรรมการ เป็นกลไกการสนับสนุนการพิจารณาโครงการ</p> <p>จุดอ่อน</p> <p>1. กำลังคน แม้จะมีพื้นฐานการศึกษาดี แต่ยังขาดความองค์ความรู้เชิงลึกและประสบการณ์ในบางภารกิจ รวมทั้งในด้านระเบียบ กฎหมาย และภาษาต่างประเทศ</p> <p>2. การจัดทำรายได้-รายจ่าย ไม่สามารถติดตามการจัดเก็บรายได้ได้อย่างครบถ้วน</p> <p>3. วัสดุ อุปกรณ์ และเทคโนโลยี มีสถานที่ทำการของสำนักงานฯ จำกัด ซึ่งจะไม่เพียงพอต่อภารกิจที่มีแนวโน้มเพิ่มขึ้น ตามการปรับโครงสร้างและการขยายบทบาท และภารกิจของ ทบ. ตามปัญหาภัยแล้งซ้ำซาก แนวโน้มการพัฒนาเขตเศรษฐกิจพิเศษ และแนวโน้ม</p>	<p>4. การบริหารจัดการ มี พ.ร.บ. น้ำบาดาลฯ คณะกรรมการ และคณะอนุกรรมการฯ สนับสนุนการดำเนินงาน ภารกิจของ ทบ. ที่เพิ่มขึ้น และภารกิจที่มีแนวโน้มเพิ่มขึ้นจากการเข้าร่วม AEC หน่วยงานภายนอกสนใจ ทำกิจกรรมร่วมกับ กพน. และให้ความรู้และทักษะในด้านต่าง ๆ กำลังมีการปรับปรุง พ.ร.บ. น้ำบาดาลฯ อาจทำให้เกิดความคล่องตัวในการดำเนินงาน มีหลักสูตรมาภิบาล จะช่วยเป็นแนวทางในการบริหารจัดการทรัพยากรน้ำบาดาล และปัญหาภัยธรรมชาติ ทำให้สามารถดำเนินโครงการศึกษาวิจัย เพื่อแก้ไขปัญหาดังกล่าว</p> <p>ข้อจำกัดหรืออุปสรรค</p> <p>1. กำลังคน เทคโนโลยีเปลี่ยนแปลงเร็ว ทำให้ต้องรับการฝึกอบรม รวมทั้งระเบียบข้อบังคับไม่เอื้อต่อการปรับปรุงระบบสวัสดิการและสร้างแรงจูงใจให้พนักงาน</p> <p>2. การจัดทำรายได้-รายจ่าย การจัดส่งรายงานการจัดเก็บรายได้ล่าช้า และต้องทำความเข้าใจข้อกฎหมายให้ถูกต้อง ทำให้การปฏิบัติงานต้องล่าช้า</p> <p>3. วัสดุ อุปกรณ์ และเทคโนโลยี การเปลี่ยนแปลงอย่างรวดเร็วของเทคโนโลยี สร้างภาระในการพัฒนาคน และจัดเตรียมงบประมาณรองรับ</p>	<p>และทั่วถึง มีความสะดวกและรวดเร็วในการขอรับการสนับสนุนหรือดำเนินโครงการฯ</p> <ul style="list-style-type: none"> • ปรับปรุงระบบติดตามการจัดเก็บรายได้ โดยมีสิ่งจูงใจทางเศรษฐกิจที่เหมาะสมมาสนับสนุน • ปรับปรุงระบบประชาสัมพันธ์ และการให้ข้อมูลอันจำเป็นรวมทั้งระบบประสานงาน เพื่อให้เกิดความรู้ความเข้าใจที่ถูกต้อง และทั่วถึง มีความสะดวกและรวดเร็วในการขอรับการสนับสนุนหรือดำเนินโครงการฯ • ปรับปรุงระบบติดตามการจัดเก็บรายได้ โดยมีสิ่งจูงใจทางเศรษฐกิจที่เหมาะสมมาสนับสนุน • ปรับปรุงระบบประชาสัมพันธ์ และการให้ข้อมูลอันจำเป็นรวมทั้งระบบประสานงาน เพื่อให้เกิดความรู้ความเข้าใจที่ถูกต้อง และทั่วถึง มีความสะดวกและรวดเร็วในการขอรับการสนับสนุนหรือดำเนินโครงการฯ <p>3. วัสดุ อุปกรณ์ และเทคโนโลยี</p> <ul style="list-style-type: none"> • จัดทำวัสดุ อุปกรณ์ และเทคโนโลยีอันจำเป็น ให้เพียงพอต่อการปฏิบัติหน้าที่ <p>4. การบริหารจัดการ</p> <ul style="list-style-type: none"> • เข้าร่วมในกระบวนการปรับปรุง พ.ร.บ. น้ำบาดาลฯ เพื่อให้ครอบคลุมภารกิจในกาสนับสนุนโครงการ/กิจกรรมได้กว้างขวางขึ้น ทั้งทางด้านการจัดการอุปสงค์ (Demand Side Management) เพื่อใช้น้ำบาดาล ให้คุ้มค่า การพัฒนาบุคลากรที่เกี่ยวข้อง และการสร้างเครือข่ายของสังคม

ปัจจัยภายใน	ปัจจัยภายนอก	แนวทางการพัฒนา
<p>ของความเป็นเมือง ตามแนวเส้นทางคมนาคมที่ขยายตัว ซึ่งทั้งนี้จะทำให้เกิดความจำเป็นในการจัดหาวัสดุอุปกรณ์และเทคโนโลยีเพิ่มขึ้นตามไปด้วย</p> <p>4. การบริหารจัดการ การเผยแพร่ประชาสัมพันธ์ขาดความต่อเนื่อง ไม่ครอบคลุม และอาจไม่สอดคล้องกับกลุ่มผู้มีส่วนได้ส่วนเสีย</p>	<p>4. การบริหารจัดการ นโยบาย การพัฒนาระดับมหภาคของรัฐ และนโยบายเร่งด่วน เช่น จากปัญหาภัยแล้ง ทำให้ กปน. ต้องปรับแผนฯ ตามความจำเป็นของ ทบ.</p>	<p>แห่งการแลกเปลี่ยนเรียนรู้ระหว่าง กปน. ทบ. และผู้ใช้บริการจาก กปน.</p> <ul style="list-style-type: none"> • ปรับปรุงระบบข้อมูลข่าวสาร ฐานข้อมูล และการประชาสัมพันธ์ เพื่อเพิ่มประสิทธิภาพการบริหารจัดการ การบริการ และการสร้างความรู้ความเข้าใจแก่ผู้ต้องการขอรับการสนับสนุนฯ • ประสานงานกับ ทบ. เพื่อการจัดเตรียมสถานที่ให้เพียงพอต่อการขยายตัวของสำนักงาน กปน. ตามภารกิจและกำลังคนที่กำลังจะเพิ่มขึ้น ตามความต้องการขอรับการสนับสนุนของ ทบ. ที่เพิ่มขึ้น ตามการปรับภารกิจและโครงสร้างของ ทบ.

บทที่ 6

ยุทธศาสตร์ มาตรการ พร้อมทั้งแผนงานและโครงการของแผนแม่บทเพื่อการพัฒนา และอนุรักษ์แหล่งน้ำบาดาลและสิ่งแวดล้อม พ.ศ. 2560 - 2564

วิสัยทัศน์ (Vision)

กองทุนพัฒนาน้ำบาดาล เป็นกลไกสนับสนุนการพัฒนาและอนุรักษ์ทรัพยากรน้ำบาดาลให้สามารถดำรงศักยภาพในการเป็นฐานของการพัฒนาประเทศได้อย่างยั่งยืนและเป็นธรรมาภิบาล

พันธกิจ (Mission)

1. สนับสนุน และส่งเสริมการศึกษา วิจัย พัฒนา และอนุรักษ์ทรัพยากรน้ำบาดาล
2. เพิ่มบทบาทและเสริมสร้างขีดความสามารถของหน่วยงานที่เกี่ยวข้องในการบริหารจัดการ และใช้ทรัพยากรน้ำบาดาล
3. เพิ่มขีดความสามารถหน่วยสนับสนุนในการจัดเก็บรายได้เข้ากองทุนพัฒนาน้ำบาดาล

ปรัชญานำทาง (Guiding Philosophy)

1. การพัฒนาที่สมดุลและยั่งยืนของไทยในยุควิกฤตทรัพยากรน้ำ จะเกิดขึ้นได้โดยมีทรัพยากรน้ำบาดาลเป็นฐานสนับสนุนที่สำคัญที่สุด
2. หลัก “เศรษฐกิจพอเพียง” จะทำให้เกิดการประหยัดการใช้น้ำบาดาล และเตรียมพร้อมรับการเปลี่ยนแปลงจากความต้องการใช้น้ำบาดาลที่เพิ่มขึ้น
3. หลัก “ธรรมาภิบาล” จะช่วยเป็นแนวทางในการบริหารจัดการเพื่อรักษาหลักการ “ผู้ใช้เป็นผู้จ่าย (Users’ Pays Principle)” และสร้างการมีส่วนร่วมเฝ้าระวังและตรวจสอบ รวมทั้งสร้างความโปร่งใส

วัตถุประสงค์ (Core Purpose)

1. เพื่อเป็นกรอบในการจัดทำแผนงาน โครงการ และแผนปฏิบัติการด้านการพัฒนาและอนุรักษ์ทรัพยากรน้ำบาดาลและสิ่งแวดล้อมที่เกี่ยวข้องเพื่อขอรับการสนับสนุนจากกองทุนพัฒนาน้ำบาดาล
2. เพื่อเป็นแนวทางในการจัดสรรการใช้จ่ายเงิน กพน. ปี พ.ศ. 2560 – 2564 มีประสิทธิภาพ และเป็นไปตามที่กฎหมายกำหนด
3. เพื่อเป็นแนวทางสนับสนุนการบริหารจัดการ สงวน อนุรักษ์ พัฒนา และฟื้นฟูทรัพยากรน้ำบาดาลให้เป็นฐานการพัฒนาที่ยั่งยืนของประเทศ
4. เพื่อสนับสนุนการสร้างจิตสำนึกบุคลากรทุกภาคส่วนให้มีบทบาทเข้าร่วมในการบริหารจัดการพัฒนา อนุรักษ์ และฟื้นฟูทรัพยากรน้ำบาดาล

ค่านิยม/ความเชื่อร่วม (Core Value/Belief)

1. หลัก “เศรษฐกิจพอเพียง” จะทำให้เกิดการประหยัดการใช้น้ำบาดาล และเตรียมความพร้อมเพื่อรองรับบริบทที่เปลี่ยนแปลงไป
2. ธรรมาภิบาลจะช่วยให้เกิดความเป็นธรรมและโปร่งใส รวมทั้งประสิทธิภาพในการบริหารจัดการกองทุนพัฒนาน้ำบาดาล

ภาพที่พึงประสงค์ในอนาคต (Tangible Image)

สนับสนุนการบริหารจัดการทรัพยากรน้ำบาดาล เพื่อการพัฒนาและอนุรักษ์แหล่งน้ำบาดาลและสิ่งแวดล้อมอย่างยั่งยืนและเป็นธรรมาภิบาล

แผนแม่บทเพื่อการพัฒนาและอนุรักษ์แหล่งน้ำบาดาลและสิ่งแวดล้อม พ.ศ. 2560 - 2564 นี้จะประกอบด้วย 2 ยุทธศาสตร์หลัก กล่าวคือ (1) ยุทธศาสตร์การเพิ่มประสิทธิภาพการบริหารจัดการกองทุนพัฒนาน้ำบาดาล ทั้งในมิติเรื่องการบริหารจัดการบุคลากร (Man) การเงิน (Money) ทั้งด้านรายรับและรายจ่าย วัสดุอุปกรณ์และเทคโนโลยีอันจำเป็น (Material) และระบบบริหารจัดการ (Management) โดยมีแนวทางการพัฒนาดังที่ได้วิเคราะห์ไว้แล้วในบทที่ 5 และ (2) ยุทธศาสตร์การสนับสนุนการบริหารจัดการเพื่ออนุรักษ์และพัฒนาแหล่งน้ำบาดาลของประเทศ ตามแนวทางของยุทธศาสตร์การสนับสนุนการบริหารจัดการน้ำบาดาล ระยะ 20 ปี (พ.ศ. 2560 - 2579) ระยะที่ 1 (ปี พ.ศ. 2560 - 2564) ของกรมทรัพยากรน้ำบาดาล (ทบ.) เพื่อเป็นเครื่องมือทางเศรษฐศาสตร์ ที่จะช่วยเสริมระบบงบประมาณของรัฐ ในการสนับสนุนกิจกรรมการบริหารจัดการน้ำบาดาลของประเทศ ภายในกรอบตามที่กำหนดไว้ในมาตรา 7 เบญจ แห่ง พ.ร.บ. น้ำบาดาล พ.ศ. 2520 โดยมีมาตรการ พร้อมทั้งตัวอย่างแนวทางการจัดทำแผนงาน โครงการ และกิจกรรมรองรับ ดังนี้

ยุทธศาสตร์ 1 : การเพิ่มประสิทธิภาพการบริหารจัดการกองทุนพัฒนาน้ำบาดาล ทั้งในมิติด้านบุคลากร การจัดหารายได้และการใช้จ่าย วัสดุ อุปกรณ์ และเทคโนโลยีอันจำเป็น และกระบวนการบริหารจัดการที่มุ่งสู่ประสิทธิผลและเป็นธรรมาภิบาล

เป้าหมาย

เพื่อเพิ่มประสิทธิภาพการบริหารจัดการกองทุนพัฒนาน้ำบาดาล

ตัวชี้วัดผลผลิตและผลลัพธ์

1. ผลการประเมินกองทุนพัฒนาน้ำบาดาล ไม่ต่ำกว่าปีที่ผ่านมา
2. ผู้รับบริการมีระดับความพึงพอใจ ไม่น้อยกว่าร้อยละ 85
3. กลุ่มผู้มีส่วนได้ส่วนเสียมีการรับรู้ข้อมูลเกี่ยวกับกองทุนพัฒนาน้ำบาดาล ไม่น้อยกว่าร้อยละ 75

โดยมีมาตรการรองรับ ดังนี้

มาตรการ 1.1 : การพัฒนาเพื่อเพิ่มขีดความสามารถของทรัพยากรบุคคล ให้สอดคล้องกับภารกิจของงานที่เพิ่มขึ้น พร้อมรับกับระบบบริหารจัดการและระบบเทคโนโลยีสารสนเทศที่เปลี่ยนแปลงไป เช่น โดยการทบทวนกรอบอัตราค่าจ้างและสรรหาบุคลากรให้สอดคล้องกับภารกิจและความจำเป็นฯ ของ กปน. การจัดส่งบุคลากรของ กปน. เข้ารับการฝึกอบรม ศึกษาดูงาน รวมทั้งการเข้าร่วมประชุมหรือสัมมนาฯ เพื่อพัฒนาเสริมสร้างและเพิ่มองค์ความรู้ ทักษะ ศักยภาพ สมรรถนะ ขีดความสามารถ และประสบการณ์ เช่น ด้านกระบวนการทำงานที่มีประสิทธิภาพ ทั้งด้านภาวะผู้นำ การบริหารการเปลี่ยนแปลง การทำงานเป็นหมู่คณะ การสร้างสังคมแห่งการเรียนรู้ร่วมกัน การแลกเปลี่ยนหมุนเวียนงาน เพื่อให้เกิดการเรียนรู้และสามารถปฏิบัติงานทดแทนกันได้ ด้านการใช้ภาษาต่างประเทศ โดยเฉพาะภาษาอังกฤษ ด้านระเบียบ กฎ ระบบ และวิธีการทำงานหรือรายงาน รวมทั้งการใช้เทคโนโลยีและระบบสารสนเทศ ที่เปลี่ยนแปลงไป ด้านการวิเคราะห์โครงการ การวางแผน และการติดตามประเมินผล ด้านการมีคุณธรรมและจริยธรรม ตลอดจนการปรับเพิ่มตำแหน่งและจำนวนข้าราชการให้มากขึ้น เพื่อให้เกิดความมั่นคงในการประกอบวิชาชีพ อันจะช่วยเพิ่มประสิทธิภาพและสร้างขวัญกำลังใจในการทำงาน เป็นต้น โดยมีตัวชี้วัดที่สำคัญ เช่น จำนวนบุคลากรที่ได้รับการส่งเข้ารับการฝึกอบรมในหลักสูตรต่าง ๆ และจำนวนอัตราค่าจ้างข้าราชการ ที่ได้รับเพิ่มขึ้น เป็นต้น

มาตรการ 1.2 : การเพิ่มประสิทธิภาพในการจัดหารายได้และการจัดสรรรายจ่ายของ กปน. ภายใต้หลักธรรมาภิบาล ที่ผู้ใช้น้ำทุกรายจะต้องรับผิดชอบในการจ่ายค่าใช้น้ำ ในขณะที่มีระบบอำนวยความสะดวกในการขอรับการสนับสนุนโครงการ และติดตามการดำเนินโครงการ เพื่อให้เกิดความสะดวก รวดเร็ว และคล่องตัว

ในการอนุมัติและบริหารจัดการโครงการมากยิ่งขึ้น เช่น โดยการขยายระบบการจัดเก็บรายได้ให้ครอบคลุมครบทุกจังหวัด โดยมีเทคโนโลยีอันจำเป็นสนับสนุนการจัดสรรรายจ่ายเพื่อการพัฒนาบุคลากร อุปกรณ์และเทคโนโลยี รวมทั้งกระบวนการบริหารจัดการ กพน. การจัดสรรรายจ่ายเพื่อสนับสนุนการอนุรักษ์และพัฒนาทรัพยากรน้ำบาดาลของประเทศภายใต้กรอบแห่งกฎหมายและระเบียบที่เกี่ยวข้อง การติดตามข้อมูลการจัดเก็บรายได้และนำส่งเงินรายได้เข้า กพน. ให้ครบถ้วน การติดตามและควบคุมการใช้จ่ายเงินกองทุนพัฒนาน้ำบาดาล รวมทั้งการปรับปรุงระบบการเบิกจ่ายทางการเงินและพัสดุ ให้เกิดความคล่องตัว สะดวก และรวดเร็วยิ่งขึ้น เป็นต้น โดยมีตัวชี้วัดที่สำคัญ เช่น ระบบการจัดเก็บรายได้ที่ครอบคลุมครบทุกจังหวัด ความครบถ้วนของข้อมูลการจัดเก็บรายได้และนำส่งเงินรายได้เข้า กพน. ความถูกต้องของการใช้จ่ายเงินกองทุนพัฒนาน้ำบาดาล รวมทั้งความคล่องตัว สะดวก และรวดเร็วของการเบิกจ่ายทางการเงินและพัสดุ เป็นต้น

มาตรการ 1.3 : การจัดหาและปรับปรุงวัสดุอุปกรณ์และเทคโนโลยีอันจำเป็น ให้เพียงพอและสอดคล้องกับภารกิจและระบบที่เปลี่ยนแปลงไป โดยเฉพาะในการเดินทางไปปฏิบัติราชการนอกสถานที่หรือต่างจังหวัด หรือในภาคสนาม เช่น โดยการสำรวจความจำเป็นในการใช้ การตรวจสอบสภาพและซ่อมบำรุง และการจัดซื้อ วัสดุ ครุภัณฑ์ และเทคโนโลยีอันจำเป็น รวมทั้งการจัดทำรายงานการสำรวจฯ วัสดุ อุปกรณ์ ครุภัณฑ์ และเทคโนโลยี คงคลัง และที่ต่อกรจะได้รับการเพิ่มเติม สำหรับปีงบประมาณต่อไป เป็นต้น โดยมีตัวชี้วัดที่สำคัญ เช่น รายงานการสำรวจความจำเป็นในการใช้วัสดุ อุปกรณ์และเทคโนโลยีอันจำเป็น รายงานการตรวจสอบสภาพและซ่อมบำรุงวัสดุ อุปกรณ์และเทคโนโลยี รายงานการจัดซื้อวัสดุ ครุภัณฑ์ รวมทั้งรายงานการสำรวจวัสดุ อุปกรณ์ และเทคโนโลยี คงคลัง และที่ต่อกรจะได้รับการเพิ่มเติม สำหรับปฏิบัติหน้าที่ในปีงบประมาณต่อไป เป็นต้น

มาตรการ 1.4 : การเพิ่มประสิทธิภาพกลไกการบริหารจัดการ กพน. ให้สามารถเกิดความคล่องตัว คุ่มค่า สนองต่อการให้บริการและภารกิจอันหลากหลาย สนับสนุนการเข้ามีส่วนร่วมของภาคีร่วมพัฒนา และมีการดำเนินการอย่างเป็นธรรมาภิบาล เช่น โดยการจัดทำรายงานการประมาณการและงบประมาณรายจ่ายประจำปี ของ กพน. การศึกษาและวิเคราะห์ และประสานงาน ติดตามความก้าวหน้า และประเมินผล โครงการที่ขอรับการสนับสนุนทางการเงินจาก กพน. พร้อมทั้งจัดทำรายงานการประเมินผลการดำเนินงานของโครงการฯ การทบทวนแผนแม่บทเพื่อการพัฒนาและอนุรักษ์แหล่งน้ำบาดาลและสิ่งแวดล้อม เพื่อประกอบการวิเคราะห์ ในการปรับปรุงแผนฯ การสำรวจเพื่อประเมินผลความพึงพอใจของหน่วยงาน ประชาชน รวมทั้งผู้มีส่วนได้เสีย ทั้งที่เป็นผู้ใช้น้ำบาดาลและที่เป็นเครือข่ายร่วมอนุรักษ์และพัฒนาน้ำบาดาล การเผยแพร่ผลการศึกษาและวิจัยของโครงการที่ได้รับการสนับสนุนจาก กพน. เพื่อการนำไปใช้ประโยชน์ต่อยอด และขยายผล การเข้าร่วมปรับปรุงกฎหมายและระเบียบที่เกี่ยวข้อง โดยเฉพาะ พ.ร.บ. น้ำบาดาล พ.ศ. 2520 เพื่อเพิ่มประสิทธิภาพในการบริหารจัดการ กพน. การปรับปรุงระบบข้อมูลข่าวสาร ฐานข้อมูล และการประชาสัมพันธ์ กพน. รวมทั้งการพิจารณาจัดทาสถานที่ทำการสำนักงานฯ ใหม่ เพื่อให้สอดคล้องกับภารกิจที่เพิ่มขึ้น ตามการปรับปรุงโครงสร้างและการขยายตัวของภารกิจของ ทบ. เป็นต้น โดยมีตัวชี้วัดที่สำคัญ เช่น รายงานการประมาณการรายจ่ายและจัดทำงบประมาณรายจ่าย ของ กพน. จำนวนโครงการที่ขอรับการสนับสนุนทางการเงินจาก กพน. รายงานการทบทวนแผนแม่บทเพื่อการพัฒนาและอนุรักษ์แหล่งน้ำบาดาลและสิ่งแวดล้อมฯ ระยะเวลาแผนฯ รายงานการสำรวจเพื่อประเมินผลความพึงพอใจของหน่วยงาน ประชาชน รวมทั้งผู้มีส่วนได้เสีย จำนวนโครงการหรือกิจกรรมที่ได้รับการสนับสนุนจาก กพน. ที่เผยแพร่ในระบบการประชาสัมพันธ์ของ กพน. การดำเนินกิจกรรมเข้าร่วมปรับปรุงกฎหมายและระเบียบที่เกี่ยวข้อง ระบบข้อมูลข่าวสาร ฐานข้อมูล และการประชาสัมพันธ์ที่ได้รับการพัฒนาและปรับปรุง รวมทั้งการปรับปรุงสถานที่ทำการให้สอดคล้องกับภารกิจที่เพิ่มขึ้น เป็นต้น

ยุทธศาสตร์ 2 : การสนับสนุนการบริหารจัดการเพื่ออนุรักษ์และพัฒนาน้ำบาดาลของประเทศ
ตามแนวทางของยุทธศาสตร์การสนับสนุนการบริหารจัดการน้ำบาดาล พ.ศ. 2560 - 2564 ของกรมทรัพยากรน้ำบาดาล (ทบ.) แก่ (1) กรมทรัพยากรน้ำบาดาล (ทบ.) (ตามประกาศกระทรวงทรัพยากรธรรมชาติและสิ่งแวดล้อม (ทส.) เรื่อง กำหนดหลักเกณฑ์ วิธีการ และเงื่อนไขในการพิจารณาโครงการของสถาบันการศึกษาและองค์กรเอกชนที่จะได้รับการช่วยเหลือและอุดหนุนจากกองทุนพัฒนาน้ำบาดาล พ.ศ. 2555 ข้อ 4 , อ้างแล้ว) (2) สถาบันการศึกษาของรัฐหรือในกำกับของรัฐหรือองค์กรเอกชนที่มีฐานะเป็นนิติบุคคลตามกฎหมาย ซึ่งไม่มุ่งทางการค้าหรือแสวงหากำไรและเกี่ยวกับการพัฒนาและบริหารจัดการทรัพยากรน้ำ ซึ่งต้องการรับความช่วยเหลือและอุดหนุนจาก กปน. เพื่อดำเนินโครงการที่สอดคล้องกับการทดแทนและอนุรักษ์แหล่งน้ำบาดาล รวมแล้ว (ในแต่ละปี) ซึ่งต้องไม่เกินกว่าร้อยละ 30 ของวงเงินรายได้ของกองทุนในปีงบประมาณที่ผ่านมา (ตามประกาศ ทส. เรื่อง กำหนดหลักเกณฑ์ฯ การพิจารณาโครงการฯ พ.ศ. 2555 หมวด 1 ข้อ 6 และหมวด 2 ข้อ 7, อ้างแล้ว) และ (3) หน่วยงานราชการอื่น ๆ ที่มีหน้าที่ดำเนินการเพื่อบริหารจัดการน้ำ หรือมีหน้าที่ตามนโยบายของรัฐบาล ซึ่งส่งผลในเรื่องของการสร้างความสมดุลของการบริหารจัดการน้ำ

เป้าหมาย

เพื่อสนับสนุนการบริหารจัดการเพื่ออนุรักษ์และพัฒนาแหล่งน้ำบาดาลของประเทศ

ตัวชี้วัดผลผลิตและผลลัพธ์

1. ผลการศึกษาวิจัยของโครงการที่ได้รับการสนับสนุนมีการนำไปใช้ให้เกิดประโยชน์ในด้านต่าง ๆ อย่างเป็นรูปธรรม ไม่น้อยกว่า 3 ด้าน
2. ประชาชนและผู้มีส่วนได้ส่วนเสียที่ได้รับผลกระทบจากการดำเนินโครงการฯ มีระดับความพึงพอใจ ไม่น้อยกว่าร้อยละ 85

โดยมีมาตรการ พร้อมทั้งตัวอย่างแนวทางการจัดทำแผนงาน โครงการ และกิจกรรมรองรับ ดังนี้

มาตรการ 2.1 : การสนับสนุนโครงการศึกษา สํารวจ วิจัย รวมทั้งการผลิตและทำแผน
ความต้องการใช้น้ำบาดาล เพื่อตอบสนองความต้องการใช้น้ำบาดาล สำหรับการอุปโภคบริโภค เกษตร อุตสาหกรรม ท่องเที่ยวและบริการ และรักษาระบบนิเวศ โดยเฉพาะในพื้นที่ที่มีปัญหาการขาดแคลนน้ำ และในพื้นที่เป้าหมายในการพัฒนาของภาคส่วนต่าง ๆ เช่น โดยการสนับสนุนโครงการฯ ด้านการจัดทำแผนบูรณาการเพื่อการใช้ประโยชน์ทรัพยากรน้ำบาดาล การจัดตั้งธนาคารน้ำบาดาลอำเภอ การจัดหาแหล่งน้ำบาดาลที่มีคุณภาพ เพื่อใช้บรรเทาปัญหาการขาดแคลนน้ำหรือได้รับผลกระทบจากน้ำเค็ม การสำรวจและพัฒนาแหล่งน้ำบาดาลระดับลึกในพื้นที่เศรษฐกิจพิเศษ การสำรวจและพัฒนา River Bank Filtration และการสำรวจและพัฒนาแหล่งน้ำพุร้อน เพื่อเป็นแหล่งพลังงานและสร้างเศรษฐกิจชุมชน เป็นต้น โดยมีตัวชี้วัดที่สำคัญ เช่น รายงานการจัดทำแผนบูรณาการเพื่อการใช้ประโยชน์ทรัพยากรน้ำบาดาล จำนวนธนาคารน้ำบาดาลอำเภอ จำนวนแหล่งน้ำบาดาลที่มีคุณภาพ ในพื้นที่แล้งซ้ำซากหรือมีปัญหาคุณภาพน้ำเค็ม จำนวนแหล่งน้ำบาดาลระดับลึกในพื้นที่เศรษฐกิจพิเศษ จำนวนบ่อน้ำบาดาลแบบ River Bank Filtration รวมทั้งจำนวนแหล่งน้ำพุร้อน เพื่อส่งเสริมการผลิตพลังงาน และสร้างอุตสาหกรรมท้องถิ่น ที่ได้รับการสำรวจหรือพัฒนา เป็นต้น

มาตรการ 2.2 : การสนับสนุนโครงการศึกษา สํารวจ วิจัย และพัฒนาเพื่อเสริมสร้างศักยภาพ
การบริหารจัดการทรัพยากรน้ำบาดาล และคุ้มครองพื้นที่น้ำบาดาล เช่น โดยการทำโครงการด้านการประชุม ฝึกอบรม ศึกษาดูงาน เพื่อพัฒนาศักยภาพที่เกี่ยวข้องกับการอนุรักษ์และพัฒนาแหล่งน้ำบาดาลของประเทศ การพัฒนา สํารวจ ประเมินศักยภาพ เพื่อจัดทำฐานข้อมูลหรือปรับปรุงระบบข้อมูล และโครงสร้างพื้นฐานด้านเทคโนโลยีสารสนเทศและการสื่อสารอันจำเป็น การเสริมสร้างศักยภาพด้านการกำกับดูแลการประกอบ

กิจการน้ำบาดาล รวมทั้งการปรับปรุง พัฒนา และบังคับใช้ พ.ร.บ. น้ำบาดาล พ.ศ. 2520 ตลอดจนกฎและระเบียบที่เกี่ยวข้อง เป็นต้น โดยมีตัวชี้วัดที่สำคัญ เช่น จำนวนบุคลากร ซึ่งเกี่ยวข้องกับการอนุรักษ์และพัฒนาน้ำบาดาลที่ได้รับการอบรมเพื่อพัฒนาศักยภาพและเพิ่มประสิทธิภาพ จำนวนจังหวัดที่ได้รับการจัดทำฐานข้อมูลบ่อน้ำบาดาล จำนวนบ่อน้ำบาดาลของผู้ประกอบกิจการน้ำบาดาล ที่ได้รับการจัดทำฐานข้อมูลไอโซโทป รวมทั้งรายงานผลการปรับปรุงและพัฒนา พ.ร.บ. น้ำบาดาล พ.ศ. 2520 ตลอดจนกฎและระเบียบที่เกี่ยวข้อง เป็นต้น

มาตรการ 2.3 : การสนับสนุนโครงการศึกษา สํารวจ และวิจัย เพื่อเสริมสร้างความเข้มแข็งให้กับภาควิชาการและพัฒนาและอนุรักษ์น้ำบาดาล ตั้งแต่ในระดับนโยบาย ปฏิบัติการ ภาคเอกชน องค์กรพัฒนาเอกชน (NGOs) องค์กรปกครองส่วนท้องถิ่น รวมทั้งภาคประชาชน โดยเฉพาะกลุ่มผู้ใช้น้ำบาดาล เช่น โดยการดำเนินโครงการศึกษา สํารวจ และวิจัย เพื่อพัฒนาและจัดการองค์ความรู้ด้านการบริหารจัดการน้ำบาดาลในระดับลุ่มน้ำและจังหวัด โดยการมีส่วนร่วมของภาควิชาการ กลุ่มผู้มีส่วนได้ส่วนเสีย การเสริมสร้างขีดความสามารถและศักยภาพด้านการวิเคราะห์คุณภาพน้ำบาดาล และการกำกับดูแลการประกอบกิจการน้ำบาดาลของสำนักทรัพยากรน้ำบาดาลเขตต่าง ๆ การเสริมสร้างความเข้มแข็งให้เครือข่ายน้ำบาดาล ตั้งแต่ระดับหน่วยงาน จนถึงระดับชุมชนหรือหมู่บ้านและประชาชน ทั้งในส่วนกลางและส่วนภูมิภาคที่ครอบคลุมถึงกลุ่มผู้ใช้น้ำ อาสาสมัคร และเยาวชนน้ำบาดาล และประชาสัมพันธ์ เพื่อให้เกิดความร่วมมือในการบริหารจัดการน้ำบาดาล ตลอดจนการสร้างความเป็นผู้นำและสร้างเครือข่ายความร่วมมือกับประเทศเพื่อนบ้านในประชาคมอาเซียนด้านน้ำบาดาล เป็นต้น โดยมีตัวชี้วัดที่สำคัญ เช่น รายงานการเข้าร่วมกิจกรรมเครือข่ายการบริหารจัดการทรัพยากรน้ำบาดาลทั้งภายในและต่างประเทศ รายงานการสนับสนุนกลุ่มผู้ใช้น้ำและภาคีเครือข่ายน้ำบาดาล และเยาวชนน้ำบาดาลให้เข้มแข็ง รายงานการเสริมสร้างความรู้ความเข้าใจด้านน้ำบาดาลให้แก่เครือข่ายฯ รายงานการรับฟังความคิดเห็นและส่งเสริมการมีส่วนร่วมของประชาชนในการบริหารจัดการทรัพยากรน้ำบาดาล รายงานการสนับสนุนให้เครือข่ายอาสาพิทักษ์ทรัพยากรธรรมชาติและสิ่งแวดล้อมหมู่บ้านด้านน้ำบาดาลฯ รวมทั้งจำนวนกิจกรรมการประชาสัมพันธ์และการมีส่วนร่วมฯ เป็นต้น

มาตรการ 2.4 : การสนับสนุนการดำเนินโครงการศึกษา สํารวจ วิจัย และพัฒนา เพื่อส่งเสริมการใช้เทคโนโลยีและนวัตกรรมในการศึกษา สํารวจ วิจัย และพัฒนา ที่เกี่ยวข้องกับทรัพยากรน้ำบาดาล เช่น โดยการดำเนินโครงการศึกษา สํารวจ และวิจัย ด้านการประเมินศักยภาพ พัฒนา กำกับดูแล ควบคุมบริหารจัดการ รวมทั้งการวิเคราะห์ข้อมูลศักยภาพน้ำบาดาล การสำรวจตรวจสอบคุณภาพน้ำบาดาล การสำรวจและจัดทำแผนที่น้ำบาดาลที่มีความละเอียดสูง การสำรวจ ออกแบบ และประเมินความเหมาะสมในการก่อสร้างระบบกระจายน้ำด้วยเทคโนโลยีหรือวิธีการใหม่ ๆ การสำรวจรังวัดความสูงของภูมิประเทศ การสำรวจ ออกแบบ และพัฒนาระบบกักเก็บน้ำใต้ดิน การสำรวจ ออกแบบ และประเมินศักยภาพเฉพาะแห่งของโครงการพัฒนาแหล่งน้ำบาดาลเพื่อสนับสนุนโครงการอันเนื่องมาจากพระราชดำริ การสร้างสังคมแห่งการเรียนรู้ร่วมกันของเครือข่ายร่วมพัฒนาและบริหารจัดการน้ำบาดาล การฟื้นฟูระบบทรัพยากรน้ำบาดาลที่เกิดความเสียหายจากภัยพิบัติ การพัฒนาแหล่งน้ำบาดาล ให้สามารถรักษาระบบนิเวศ รวมทั้งการพัฒนาประมงน้ำจืด เครื่องมือ อุปกรณ์ และสิ่งอำนวยความสะดวกในการพัฒนา บริหารจัดการ และให้บริการทรัพยากรน้ำบาดาล เป็นต้น โดยมีตัวชี้วัดที่สำคัญ เช่น จำนวนบ่อน้ำบาดาลที่ได้รับการสำรวจและประเมินศักยภาพ จำนวนบ่อน้ำบาดาลเพื่ออุปโภคบริโภคที่ได้รับการสำรวจตรวจสอบคุณภาพ จำนวนพื้นที่ในเขตเศรษฐกิจพิเศษที่ได้รับการสำรวจและจัดทำแผนที่น้ำบาดาลชั้นรายละเอียด จำนวนสถานที่ที่ได้รับการสำรวจ ออกแบบ และพัฒนาระบบกักเก็บน้ำใต้ดิน จำนวนระวางของแผนที่ที่มีศักยภาพสูงที่ได้รับการศึกษา สํารวจและจัดทำ จำนวนสถานที่ที่ได้รับการสำรวจ ออกแบบ และประเมินความเหมาะสมในการก่อสร้างระบบกระจายน้ำด้วยพลังงานทดแทน

จำนวนสถานที่ที่ดำเนินโครงการพัฒนาแหล่งน้ำบาดาลเพื่อสนับสนุนโครงการอันเนื่องมาจากพระราชดำริ รายงานการติดตามการใช้น้ำบาดาลและการทรุดตัวของแผ่นดินโดยใช้ภาพถ่ายดาวเทียม รายงานการพัฒนา และเพิ่มศักยภาพบุคลากรและเครือข่ายด้านน้ำบาดาล การจัดหาวัสดุ อุปกรณ์ เครื่องมือเกี่ยวกับเทคโนโลยี ที่เกี่ยวข้อง รวมทั้งการสร้างสังคมแห่งการเรียนรู้ด้านน้ำบาดาล ผ่านพิพิธภัณฑ์น้ำบาดาลและศูนย์การเรียนรู้ จำนวนบ่อน้ำบาดาลที่ได้รับการฟื้นฟูจากการได้รับความเสียหายจากภัยพิบัติ ตลอดจนจำนวนแหล่งน้ำบาดาล ที่ได้รับการศึกษา สำรวจ วิจัย และพัฒนา เพื่อรักษาระบบนิเวศ เป็นต้น

<p>การประเมินผลแผนแม่บทฯ พ.ศ. 2555 - 2559</p> <p>ปัจจัยสนับสนุนความสำเร็จ</p> <ol style="list-style-type: none"> มี พร.ร.ร.น.บ.ต. พ.ศ. 2520 สนับสนุน มีการจัดเก็บรายได้ และยอดเงินคงเหลือเพียงพอต่อการสนับสนุนการพัฒนา มี คณะกรรมการ และ คณะอนุกรรมการ ที่ช่วยในการพิจารณาคัดกรองและติดตามการดำเนินงาน มี หอ.ส.บ.น.บ.ต. สนับสนุนการดำเนินงาน มี บุคลากรเพียงพอต่อการดำเนินงาน และมี การทำงานเป็นทีมที่ดี ทุ่มสุดตัวกับกิจกรรมพัฒนา มี (ร่าง) ยุทธศาสตร์ ท.บ. เป็นแนวทางการจัดทำแผนฯ และดำเนินการ มี แผนงาน คู่มือ และระบบประเมินผลรองรับ 	<p>ปัญหาและอุปสรรค</p> <ol style="list-style-type: none"> ระบบบริหารจัดการต้องปรับเปลี่ยนตามเทคโนโลยี และระบบบริหารของรัฐ บุคลากรและเทคโนโลยีต้องปรับตัวตามตลอดเวลา ขาดขวัญและกำลังใจ จึงปรับเปลี่ยนบุคลากรบ่อย บุคลากรใหม่ต้องใช้เวลาเพิ่มประสบการณ์ และทักษะ ระบบการจัดเก็บรายได้ฯ ยังไม่ครอบคลุมทั้งหมด ผู้ช่วยกรรมการสนับสนุน ยังขาดความรู้ความเข้าใจ และวิธีการนำเสนอโครงการ ภารกิจเร่งด่วน เช่น จากปัญหาภัยแล้ง เป็นต้น ทำให้แผนงาน และการดำเนินงานต้องเปลี่ยนไป
---	--

<p>ปรัชญาแนวทาง (Guiding Philosophy)</p> <ol style="list-style-type: none"> การพัฒนาที่สมดุลและยั่งยืนของไทย ในยุคดิจิทัลที่เรากำลังก้าวไปข้างหน้า จะเกิดขึ้นได้ โดยมีทรัพยากรน้ำบาดาล เป็นฐานสนับสนุนที่สำคัญที่สุด หลัก "เศรษฐกิจพอเพียง" จะทำให้เกิดการร่วมมือกันระหว่างภาคส่วนที่เพิ่มขึ้น และเตรียมพร้อมรับการเปลี่ยนแปลงจากภาคส่วนที่เพิ่มขึ้น หลัก "ธรรมาภิบาล" จะช่วยเป็นแนวทางในการบริหารจัดการ เพื่อรักษาหลักการ "ผู้ใช้เป็นผู้จ่าย" (Users Pays Principle) และสร้างการมีส่วนร่วมในการระดมและตรวจสอบ รวมทั้งสร้างความโปร่งใส
--

<p>วัตถุประสงค์ (Core Purpose)</p> <ol style="list-style-type: none"> เพื่อเป็นกรอบในการจัดทำแผนงาน โครงการ และแผนปฏิบัติการ ด้านการพัฒนาและอนุรักษ์ทรัพยากรน้ำบาดาลและสิ่งแวดล้อมที่เกี่ยวข้องเพื่ออนุรักษ์สนับสนุนจากกองทุนฯ เพื่อเป็นแนวทางในการจัดสรรค่าใช้จ่ายเงิน และไปสนับสนุนกิจกรรมต่างๆ เพื่อเป็นแนวทางสนับสนุนการบริหารจัดการ สว.ง อนุรักษ์ พัฒนา และฟื้นฟู ทรัพยากรน้ำบาดาลให้เป็นฐานการพัฒนาที่ยั่งยืนของประเทศ เพื่อสนับสนุนการสร้างจิตสำนึกบุคลากรทุกภาคส่วนให้มีส่วนร่วมในการบริหารจัดการ พัฒนา อนุรักษ์ และฟื้นฟูทรัพยากรน้ำบาดาล 	<p>ค่านิยม/ความเชื่อร่วม (Core Value / Belief)</p> <ol style="list-style-type: none"> หลัก "เศรษฐกิจพอเพียง" จะทำให้เกิดการประหยัดการใช้น้ำบาดาล และเตรียมความพร้อมเพื่อรองรับบริบทที่เปลี่ยนแปลงไป ธรรมาภิบาล จะช่วยให้เกิดความ เป็นธรรมและโปร่งใส รวมทั้งประสิทธิภาพในการบริหารจัดการกองทุนฯ
---	---

วิสัยทัศน์ร่วม (Shared Vision)

<p>จุดแข็ง</p> <ul style="list-style-type: none"> บุคลากร: มีแผนและงบฯ การฝึกอบรมรองรับ การจัดหารายได้-รายจ่าย: รายได้เพียงพอต่อรายจ่าย วิสัยทัศน์และเทคโนโลยี: เพียงพอต่อการปฏิบัติงานและศึกษาค้นคว้า การบริหารจัดการ: มีแผนแม่บทฯ แนวทางการทำงานของทุกฝ่าย รวมทั้งการติดตามและประเมินผล รองรับ มีคณะกรรมการ และคณะอนุกรรมการพิจารณาโครงการ <p>จุดอ่อน</p> <ul style="list-style-type: none"> บุคลากร: ขาดองค์ความรู้เชิงลึกและประสบการณ์ต่างกัน รวมทั้งการเปรียบเทียบ กฎหมาย และภาษา การจัดหารายได้-รายจ่าย: จัดเก็บรายได้ไม่ครบถ้วน วิสัยทัศน์และเทคโนโลยี: สถานที่ทำการ รวมทั้งวิสัยทัศน์ฯ อาจไม่เพียงพอต่อการคิด ที่มีแนวโน้มเพิ่มขึ้น ตามการปรับโครงสร้างของ ท.บ. การบริหารจัดการ: การเผยแพร่ประชาสัมพันธ์ขาดความต่อเนื่องไม่ครอบคลุมและอาจไม่สอดคล้องกับกลุ่มผู้มีส่วนได้ส่วนเสีย 	<p>โอกาส</p> <ul style="list-style-type: none"> บุคลากร: มีสถาบันการศึกษา สนับสนุนการเพิ่มองค์ความรู้ การจัดหารายได้-รายจ่าย: มีเงินคงเหลือเพียงพอต่อการพัฒนา ท.บ. และสนับสนุน ท.บ. วิสัยทัศน์และเทคโนโลยี: เทคโนโลยีที่ก้าวหน้าขึ้น จะช่วยเพิ่มประสิทธิภาพการปฏิบัติงาน การบริหารจัดการ: มี พ.ร.บ.น.บ.ต. น.บ.ต. และ คณะกรรมการที่เปลี่ยนไป ท.บ. เป็นกลไกสนับสนุน จะมีบทบาทสนับสนุน ตามภารกิจและโครงสร้างที่เปลี่ยนไป เป็นโครงการ ปัญหาที่ยอมรับได้ ทำให้สามารถดำเนินงานได้อย่างมีประสิทธิภาพ
--	--

<p>การวิเคราะห์ SWOT Analysis</p>	<p>ยุทธศาสตร์</p> <ol style="list-style-type: none"> การพัฒนาเพื่อเพิ่มขีดความสามารถของทรัพยากรบุคคล การเพิ่มประสิทธิภาพการจัดการน้ำ/จัดสรรรายจ่าย การจัดหาและปรับปรุงวัสดุอุปกรณ์/เทคโนโลยีให้เพียงพอ การสนับสนุนโครงการศึกษา ส่งเสริมการผลิต และทำแผนความคุ้มค่าโครงการ
--	--

<p>มาตรการ</p> <ol style="list-style-type: none"> การพัฒนาเพื่อเพิ่มขีดความสามารถของทรัพยากรบุคคล การเพิ่มประสิทธิภาพการจัดการน้ำ/จัดสรรรายจ่าย การจัดหาและปรับปรุงวัสดุอุปกรณ์/เทคโนโลยีให้เพียงพอ การสนับสนุนโครงการศึกษา ส่งเสริมการผลิต และทำแผนความคุ้มค่าโครงการ 	<p>ยุทธศาสตร์</p> <ol style="list-style-type: none"> การพัฒนาเพื่อเพิ่มขีดความสามารถของทรัพยากรบุคคล การเพิ่มประสิทธิภาพการจัดการน้ำ/จัดสรรรายจ่าย การจัดหาและปรับปรุงวัสดุอุปกรณ์/เทคโนโลยีให้เพียงพอ การสนับสนุนโครงการศึกษา ส่งเสริมการผลิต และทำแผนความคุ้มค่าโครงการ
---	--

<p>ภาพที่พึงประสงค์ ในอนาคต</p> <p>สนับสนุนการบริหารจัดการทรัพยากร น้ำบาดาลเพื่อการ พัฒนาและอนุรักษ์ แหล่งน้ำบาดาล และสิ่งแวดล้อม อย่างยั่งยืนและเป็น ธรรมาภิบาล</p>	<p>สภาพทั่วไป</p> <ol style="list-style-type: none"> มีแนวโน้มให้กรมสนับสนุนต่อ ท.บ. ในการพัฒนา ทรัพยากรน้ำบาดาล ที่เพิ่มขึ้น เพื่อรองรับภัยแล้ง และเมือง รวมถึงการขยายตัวของอุตสาหกรรม และเมือง รวมถึงการขยายตัวของเมือง และเทคโนโลยีที่เปลี่ยนไป / 2. มีแนวโน้มของการบริหารจัดการอย่างมีประสิทธิภาพ เป็นแนวทางในการบริหารฯ ท.บ. / 3. เทคโนโลยี เปลี่ยนแปลงอย่างรวดเร็ว / 4. สาธารณชนยังมี ความรู้ความเข้าใจด้านน้ำบาดาลน้อย
---	---

<p>ตัวอย่างแนวทางการจัดทำแผนงาน/โครงการ/กิจกรรมรองรับ ยุทธศาสตร์ที่ 1 : เพิ่มประสิทธิภาพการบริหารจัดการ ท.บ.</p> <ol style="list-style-type: none"> 1.1.1 ทบทวนอัตราจ้าง/สรรหาบุคลากร 1.1.2 ส่งบุคลากรเข้ารับการฝึกอบรม 1.1.3 ส่งบุคลากรเข้ารับการฝึกอบรม 1.1.4 ส่งบุคลากรเข้ารับการฝึกอบรม 1.2.1 ขยายระบบการจัดเก็บรายได้ให้ครอบคลุมจังหวัด 1.2.2 การติดตามข้อมูลการจัดเก็บรายได้ให้ครอบคลุมจังหวัด 1.2.3 ติดตามความคุ้มค่าของเงินที่เก็บได้ 1.2.4 ปรับปรุงระบบบัญชีเงิน/พัสดุให้ ครบถ้วน สะอาด และรวดเร็ว 1.3.1 ปรับปรุงแผนการจ่าย/จัดทําประมาณ รายจ่าย ท.บ. 1.3.2 จัดทำบัญชีรายจ่าย ท.บ. และ ประเมินผล โครงการที่ใช้งบประมาณ 1.3.3 ทบทวนแผนแม่บทฯ ท.บ. ที่เกี่ยวข้อง และ สอดคล้อง 1.4.1 ปรับปรุงแผนการจ่าย/จัดทําประมาณ รายจ่าย ท.บ. 1.4.2 จัดทำบัญชีรายจ่าย ท.บ. และ ประเมินผล โครงการที่ใช้งบประมาณ 1.4.3 ทบทวนแผนแม่บทฯ ท.บ. ที่เกี่ยวข้อง และ สอดคล้อง 1.4.4 ส่งเสริมการประชาสัมพันธ์ของ ท.บ. และผู้มีส่วนได้เสีย 1.4.5 เผยแพร่หลักการศึกษาระยะยาว ที่ได้รับการสนับสนุนจาก ท.บ. 1.4.6 ส่งเสริมการปรับปรุงกฎหมาย โดยเฉพาะ พ.ร.บ.น.บ.ต. พ.ศ. 2520 1.4.7 ปรับปรุงระบบข้อมูลข่าวสาร ฐานข้อมูล และระบบประชาสัมพันธ์ 1.4.8 จัดทำแผนงานที่ทำการให้สอดคล้องกับ กลยุทธ์และภารกิจที่เปลี่ยนแปลงไป 	<p>ยุทธศาสตร์ที่ 2 : การสนับสนุนการบริหารจัดการเพื่ออนุรักษ์และพัฒนาคุณภาพของประเศ</p> <ol style="list-style-type: none"> 2.1.1 จัดทำแผนบูรณาการเพื่อเชื่อมโยงระหว่างหน่วยงานที่มีส่วนเกี่ยวข้อง 2.1.2 จัดตั้งศูนย์ปฏิบัติการน้ำสะอาด/ประเศเมือง 2.1.3 จัดทำศูนย์ปฏิบัติการน้ำสะอาด/ประเศเมือง 2.1.4 ส่งเสริมการศึกษากับภาคประชาสังคม 2.1.5 ส่งเสริมการศึกษากับภาคประชาสังคม 2.1.6 ส่งเสริมการศึกษากับภาคประชาสังคม 2.1.7 ส่งเสริมการศึกษากับภาคประชาสังคม 2.1.8 ส่งเสริมการศึกษากับภาคประชาสังคม 2.1.9 ส่งเสริมการศึกษากับภาคประชาสังคม 2.1.10 ส่งเสริมการศึกษากับภาคประชาสังคม
--	---

บทที่ 7

กลไกการขับเคลื่อนแผนแม่บทเพื่อการพัฒนาและอนุรักษ์แหล่งน้ำบาดาลและสิ่งแวดล้อม พ.ศ. 2560 – 2564 ไปสู่การปฏิบัติ

เพื่อให้ยุทธศาสตร์และมาตรการต่าง ๆ ภายใต้แผนแม่บท เพื่อการพัฒนาและอนุรักษ์แหล่งน้ำบาดาลและสิ่งแวดล้อม พ.ศ. 2560 – 2564 ดังกล่าว สามารถดำเนินการไปสู่วิสัยทัศน์ วัตถุประสงค์ และเป้าหมายของแผนแม่บทฯ ดังกล่าว กพท. จะพิจารณาจัดสรรเงินกองทุนฯ เพื่อขับเคลื่อนแต่ละยุทธศาสตร์ของแผนแม่บทฯ ดังนี้

ยุทธศาสตร์ 1 : การเพิ่มประสิทธิภาพการบริหารจัดการกองทุนพัฒนาน้ำบาดาล ทั้งในมิติด้านบุคลากร การจัดการรายได้และการใช้จ่าย วัสดุ อุปกรณ์ และเทคโนโลยีอันจำเป็น และกระบวนการบริหารจัดการที่มุ่งสู่ประสิทธิผลและเป็นธรรมาภิบาล ฝ่ายต่าง ๆ ภายใน กพท. กล่าวคือ ฝ่ายบริหารทั่วไป ฝ่ายนโยบายและแผน ฝ่ายติดตามและประเมินผล ฝ่ายการเงินและบัญชี และฝ่ายสารสนเทศและการจัดการความรู้ จะต้องจัดทำแผนปฏิบัติการประจำปีที่ประกอบด้วยแผนงาน โครงการ หรือกิจกรรม มารองรับการดำเนินการตามมาตรการต่าง ๆ ภายใต้ยุทธศาสตร์ ตลอดช่วงระยะเวลาของแผนแม่บทฯ อาทิ

(1) **แผนพัฒนาบุคลากร** ที่ครอบคลุมทั้งทางด้านการจัดทำกรอบอัตรากำลังคน สรรหาบุคลากร เพื่อให้มีจำนวนพอเพียงและมีคุณสมบัติ รวมทั้งความรู้ ความสามารถตามที่ต้องการ และทางด้านการเพิ่มความรู้อัปเดต และขีดความสามารถ ให้กับบุคลากร โดยการส่งเข้าร่วมรับการฝึกอบรม ประชุม/สัมมนา ด้านต่าง ๆ สร้างสังคมแห่งการเรียนรู้ร่วมกัน สร้างระบบการถ่ายทอดงาน ด้วยระบบพี่เลี้ยง (Mentoring and Coaching) สร้างระบบการหมุนเวียนงาน (Rotation) รวมทั้งแนวทางการประเมินผลงานที่เป็นธรรม

(2) **แผนการติดตามรายได้** ให้ครอบคลุมครบทุกจังหวัด และควบคุมรายจ่าย ให้คล่องตัว สะดวก รวดเร็ว โปร่งใส ตรวจสอบได้ และเป็นไปตามที่กฎหมายกำหนด ซึ่งรวมทั้งการควบคุมรายจ่ายเพื่อสนับสนุนโครงการที่ขอรับการอุดหนุนหรือช่วยเหลือจาก กพท. แก่ (1) ทบ. (ตามประกาศ ทส. เรื่อง กำหนดหลักเกณฑ์ฯ ในการพิจารณาโครงการของสถาบันการศึกษาและองค์กรเอกชนที่จะได้รับการช่วยเหลือและอุดหนุนจากกองทุนพัฒนาน้ำบาดาล พ.ศ. 2555 ข้อ 4.) และ (2) สถาบันการศึกษาของรัฐหรือในกำกับของรัฐหรือองค์กรเอกชนที่มีฐานะเป็นนิติบุคคลตามกฎหมาย ซึ่งไม่มุ่งทางการค้าหรือแสวงหากำไร ทั้งนี้รวมแล้ว (ในแต่ละปี) ไม่เกินกว่าร้อยละ 30 ของวงเงินรายได้ของกองทุนในปีงบประมาณที่ผ่านมา (ตามประกาศ ทส. เรื่อง กำหนดหลักเกณฑ์ฯ พ.ศ. 2555 ดังกล่าว หมวด 1 ข้อ 6. และหมวด 2 ข้อ 7.)

(3) **แผนการสำรวจ วัสดุ อุปกรณ์ และเทคโนโลยีอันจำเป็น** ทั้งที่เป็น วัสดุ อุปกรณ์ และเทคโนโลยี คงคลัง และที่ความต้องการจะได้รับเพิ่มเติม สำหรับปฏิบัติหน้าที่ในปีงบประมาณต่อไป รวมทั้งการตรวจสอบสภาพและซ่อมบำรุงวัสดุ อุปกรณ์ และเทคโนโลยี

(4) **แผนการเพิ่มประสิทธิภาพกลไกการบริหารจัดการ กพท.** ซึ่งครอบคลุมแผนงานย่อยหรือโครงการหลายด้าน เช่น ด้านการประมาณการค่าใช้จ่ายอันจำเป็น และจัดทำงบประมาณสำหรับปีต่อไป ด้านการศึกษาและวิเคราะห์ และประสานงาน ติดตามความก้าวหน้า และประเมินผลโครงการที่ขอรับการสนับสนุนทางการเงินจาก กพท. ให้เกิดความสะดวกรวดเร็ว คล่องตัว และมีประสิทธิผล ด้านการทบทวนแผนแม่บทเพื่อการพัฒนาและอนุรักษ์แหล่งน้ำบาดาลและสิ่งแวดล้อม ทั้งระยะของแผนฯ (Mid - plan review) และสิ้นสุดแผนฯ ด้านการสำรวจเพื่อประเมินผลความพึงพอใจของหน่วยงาน ประชาชน รวมทั้งผู้มีส่วนได้เสีย ด้านการเผยแพร่ผลการศึกษาและวิจัยของโครงการที่ได้รับการสนับสนุนจาก กพท. ด้านการปรับปรุงระบบ

ข้อมูลข่าวสารและฐานข้อมูล ด้านการประชาสัมพันธ์ รวมทั้งด้านการจัดหาสถานที่ทำการให้สอดคล้องกับกำลังคนและภารกิจที่เปลี่ยนแปลงที่เปลี่ยนแปลงไป เป็นต้น

ยุทธศาสตร์ 2 : การสนับสนุนการบริหารจัดการเพื่ออนุรักษ์และพัฒนาน้ำบาดาลของประเทศ
 แก่ (1) สำนัก หรือกอง หรือหน่วยงานภายใต้กรมทรัพยากรน้ำบาดาล (ทบ.) ทั้งในส่วนกลางและส่วนภูมิภาค (ตามประกาศ ทส. เรื่อง กำหนดหลักเกณฑ์ฯ พ.ศ. 2555 ข้อ 4.) และ (2) สถาบันการศึกษาของรัฐหรือในกำกับของรัฐหรือองค์กรเอกชนที่มีฐานะเป็นนิติบุคคลตามกฎหมาย ซึ่งไม่มุ่งทางการค้าหรือแสวงหากำไร และเกี่ยวกับการพัฒนาและบริหารจัดการทรัพยากรน้ำ ซึ่งต้องการความช่วยเหลือและอุดหนุนจาก กปน. เพื่อดำเนินโครงการที่สอดคล้องกับการทดแทนและอนุรักษ์แหล่งน้ำบาดาล จะต้องยื่นโครงการ ที่ต้องการขอรับความช่วยเหลือและอุดหนุนจาก กปน. (ตามประกาศ ทส. เรื่อง กำหนดหลักเกณฑ์ฯ พ.ศ. 2555 ดังกล่าว หมวด 1 ข้อ 6. และหมวด 2 ข้อ 7.) และมีวัตถุประสงค์และเป้าหมายของแผนงาน โครงการ หรือกิจกรรม สอดคล้องกับยุทธศาสตร์และมาตรการ ภายใต้แผนแม่บทฯ ฉบับนี้ มายัง กปน. เพื่อให้พิจารณากลับกรอง และเสนอให้คณะกรรมการบริหารกองทุนพัฒนาน้ำบาดาลพิจารณา เพื่อให้ความเห็นชอบและอนุมัติ

อนึ่ง โครงการที่จะได้รับการสนับสนุนจาก กปน. ในลักษณะเงินช่วยเหลือ และหรือเงินอุดหนุน จะต้องเป็นโครงการหรือกิจการใด ในกรณี (วรรค 2 ของข้อ 6. หมวด 1 ของประกาศ ทส. เรื่อง การกำหนดหลักเกณฑ์ฯ ในการพิจารณาโครงการฯ ที่จะได้รับการช่วยเหลือและอุดหนุนจาก กปน. พ.ศ. 2555) โดยสรุป ดังนี้

1. เป็นไปตามแผนแม่บทฯ ฉบับนี้
2. เป็นไปตามมาตรา 7 เบญจ (2) แห่ง พ.ร.บ. น้ำบาดาล พ.ศ. 2520 ซึ่งแก้ไขเพิ่มเติมโดย พ.ร.บ. น้ำบาดาล (ฉบับที่ 3) พ.ศ. 2546 เกี่ยวกับการช่วยเหลือและอุดหนุนกิจการใด ๆ ที่เกี่ยวกับการทดแทนและอนุรักษ์แหล่งน้ำบาดาล และเป็นโครงการที่คณะกรรมการบริหารกองทุนพัฒนาน้ำบาดาลเห็นชอบ โดยต้องระบุรายละเอียดอย่างน้อยดังต่อไปนี้
 1. แผนงานและเป้าหมายของโครงการที่สอดคล้องกับวัตถุประสงค์ของการใช้เงินกองทุน
 2. เทคโนโลยีและวิธีการที่ใช้ในการดำเนินโครงการ
 3. ระยะเวลาที่ใช้ในการดำเนินโครงการและวันที่เริ่มดำเนินโครงการ
 4. จำนวนเงินที่ใช้ในการดำเนินงาน และจำนวนเงินที่จะขอรับการสนับสนุนจากกองทุน
 5. ผลที่คาดว่าจะได้รับ
 6. เงินที่ได้รับแล้วหรือคาดว่าจะได้รับจากแหล่งเงินทุนอื่น
 7. ระบบการบริหารงานและการจัดเก็บเอกสารที่เป็นหลักฐานเกี่ยวกับการเบิกจ่ายเงินในส่วนที่ได้รับการสนับสนุนจากกองทุน และการรายงานผลการดำเนินโครงการต่อคณะกรรมการบริหารกองทุนพัฒนาน้ำบาดาล

โดยทั้งนี้ จะต้องยึดเจตนารมณ์ของการมุ่งสู่เป้าหมายของพัฒนา อนุรักษ์ และบริหารจัดการ ทรัพยากรน้ำบาดาล เพื่อให้เป็นฐานของการพัฒนาที่สมดุลและยั่งยืนของประเทศ และหลักการบริหารจัดการ ที่ดี หรือธรรมาภิบาล (Good Governance) โดยเฉพาะการมีส่วนร่วมของภาคีร่วมพัฒนาที่เกี่ยวข้อง ชุมชน และประชาชน เพื่อให้สามารถตอบสนองความต้องการได้อย่างแท้จริงและเกิดความยั่งยืนในการดำเนินการ ประกอบกันด้วย

บทที่ 8

กลไกการประเมินผลแผนแม่บทฯ

แม้ว่าจะได้มีการจัดทำแผนงานและโครงการ เพื่อขับเคลื่อนนโยบายตามยุทธศาสตร์และมาตรการไปสู่ภาคปฏิบัติแล้ว แต่เพื่อให้แผนงานและโครงการต่าง ๆ ดังกล่าว สัมฤทธิ์ผล เกิดผลลัพธ์ (Outcome) ตามวัตถุประสงค์ (Objective) และเกิดผลผลิต (Output) ตามเป้าหมาย (Target) ที่ตั้งไว้ โดยอาจมีผลข้างเคียง (Side - effect) เป็นผลที่คาดว่าจะได้รับจากโครงการ ที่สามารถไปตอบสนองการพัฒนาในมิติด้านอื่นๆ กล่าวคือ มิติด้านเศรษฐกิจ เช่น สนับสนุนการสร้างเขตเศรษฐกิจพิเศษ และการสนับสนุนการสร้างเศรษฐกิจชุมชน เป็นต้น มิติด้านสังคม เช่น การส่งเสริมการมีน้ำสะอาดบริโภคในโรงเรียนหรือชุมชนในถิ่นทุรกันดาร เป็นต้น รวมทั้งมิติด้านทรัพยากรธรรมชาติและสิ่งแวดล้อม เช่น การแก้ไขปัญหาภัยแล้ง หรือเพื่อรักษาระบบนิเวศ โดยสร้างแหล่งน้ำให้ช้างป่า เป็นต้น อันเป็นการสร้างผลกระทบ (Impact) ที่เป็นผลประโยชน์ร่วม (Co - benefit) เพื่อสนับสนุนการพัฒนาที่สมดุลและยั่งยืน กปน. จึงจำเป็นต้องมีกลไกการติดตามและประเมินผลแผนงาน โครงการ และกิจกรรม เพื่อให้สนองต่อยุทธศาสตร์และมาตรการภายใต้แผนแม่บทฯ โดยแบ่งออกเป็น 3 ช่วงใหญ่ ๆ คือ

1. ช่วงก่อนดำเนินโครงการ (Pre - evaluation) เป็นการประเมินผลโดย กปน. เพื่อพิจารณาความสอดคล้องของข้อเสนอของโครงการ (Term of Reference : TOR) ของแผนงาน โครงการ และกิจกรรม ทั้งที่จะดำเนินการโดย กปน. เอง หรือโดยหน่วยงาน ที่จะขอรับการช่วยเหลือหรืออุดหนุนจาก กปน. มีความสอดคล้อง ทั้งแนวคิด หลักการและเหตุผล วัตถุประสงค์ เป้าหมาย ตัวชี้วัด จนถึงผลผลิต และผลลัพธ์ (ตามรายละเอียดของโครงการตามที่ระบุไว้ในบทที่ 7) กับแนวทางการพัฒนาฯ ตามแผนแม่บทฯ ฉบับนี้ ความเป็นไปได้ของวิธีดำเนินการ โดยมีความเหมาะสมด้านงบประมาณและระยะเวลาดำเนินการรองรับ อันเป็นการถ่วงดุลก่อนๆ ก่อนที่จะให้คณะกรรมการบริหารกองทุนพัฒนาน้ำบาดาล พิจารณาให้ความเห็นชอบ และอนุมัติ

2. ช่วงระหว่างการดำเนินโครงการ (On going evaluation) รวมทั้งการประเมินผลครึ่งโครงการ (Mid - term evaluation) อันเป็นการติดตามงาน (Monitoring) ว่า แผนงาน โครงการ และกิจกรรมดังกล่าว ได้ดำเนินการไปตามกรอบระยะเวลาที่กำหนดไว้หรือไม่ จำเป็นต้องมีการปรับแผนการดำเนินงานอย่างไร พร้อมทั้งได้มีการเบิกจ่ายเงินอย่างสอดคล้องกับกิจกรรมเพียงใด ซึ่งจะเป็นการดำเนินการโดย กปน. ควบคู่กับการประเมินผลตนเองของผู้ดำเนินแผนงาน โครงการ และกิจกรรม

3. ช่วงเสร็จสิ้นโครงการ (Terminal evaluation) เป็นการประเมินผลโดย กปน. เพื่อสรุปว่า ผลการดำเนินแผนงาน โครงการ และกิจกรรมดังกล่าว ได้ดำเนินไปตามข้อเสนอของโครงการเกิดประสิทธิภาพ (Efficiency) และประสิทธิผล (Effectiveness) ต่อการพัฒนาฯ สมตามที่คาดหวังหรือไม่ และมีส่วนที่ต้องปรับปรุงแก้ไขหรือดำเนินการเพิ่มเติมเพียงใด อันเป็นการประเมินผลแบบเบ็ดเสร็จ ทุกแง่มุม (Summative evaluation) ก่อนที่จะตรวจรับงาน และเสนอให้คณะกรรมการบริหารกองทุนพัฒนาน้ำบาดาล พิจารณาให้ความเห็นชอบ และเผยแพร่ต่อไป

โดยทั้งนี้ จะมีระบบหรือขั้นตอนการติดตามและประเมินผลฯ ดังนี้

1. การวิเคราะห์เพื่อติดตามและประเมินผลความสำเร็จของโครงการ (เป็นระยะ ๆ เช่น ทุก ๆ 3 เดือน เป็นต้น) ว่ากิจกรรมที่ได้ดำเนินการไปภายใต้โครงการฯ เป็นไปตามวัตถุประสงค์ เป้าหมาย ผลผลิต และผลลัพธ์ ตามที่กำหนดไว้ ภายใต้กรอบเวลาที่กำหนด และมีการเบิกจ่ายเงินงวดครบถ้วนหรือไม่

2. การกำหนดเนื้อหาสาระของข้อมูลที่ต้องการจะวัดและตัวบ่งชี้ (Indicators) ซึ่งควรเป็นข้อมูลฯ ที่จะสะท้อนให้เห็นถึงผลสัมฤทธิ์ของโครงการตามที่ได้กำหนดวัตถุประสงค์ เป้าหมาย ผลผลิต และผลลัพธ์ไว้ โดยทั้งนี้ ควรจะมีความยืดหยุ่นและปรึกษาหารือกับผู้ดำเนินโครงการ

3. การเก็บรวบรวมข้อมูล จะต้องเป็นข้อมูลที่เหมาะสม และสะท้อนความก้าวหน้าของการดำเนินการจริง ๆ เป็นข้อมูลที่สามารถจะเรียกเก็บหรือรวบรวมได้อย่างสม่ำเสมอ ไม่เสียเวลาในการจัดเก็บ โดยเฉพาะจะต้องสามารถสะท้อนให้เห็นให้เห็นอุปสรรคหรือปัญหาที่อาจเกิดขึ้น เพื่อที่จะได้ดำเนินการแก้ไขได้ในทันที

4. การวิเคราะห์ข้อมูล เพื่อให้ทราบถึงความก้าวหน้า และปัญหา/อุปสรรค ควรเป็นการวิเคราะห์ด้านโครงสร้างการดำเนินงาน การใช้ทรัพยากรภายใต้โครงการ ปริมาณของกิจกรรมที่ได้ดำเนินการกับกรอบของเวลา รวมทั้งผลของการดำเนินการ ที่จะต้องสอดคล้องกับเป้าหมายตามที่ได้ตั้งไว้

5. การรายงานผลที่พบ พร้อมทั้งข้อเสนอแนะแก่ผู้บริหาร คณะกรรมการกำกับ (ถ้ามี) และคณะกรรมการบริหารกองทุนพัฒนาน้ำบาดาล ตามลำดับ โดยจัดทำเป็นรายงาน เพื่อให้ทราบถึงความก้าวหน้า ปัญหาและอุปสรรค รวมทั้งนำเสนอข้อเสนอแนะ เพื่อประกอบการตัดสินใจ ซึ่งทั้งนี้ควรจะกระชับ โดยมีรายละเอียด แนบเป็นภาคผนวก

อนึ่ง ผู้ติดตามและประเมินผล ควรจะได้มีการประสานงานและหารือกันอย่างใกล้ชิด เพื่อให้สามารถควบคุมผลของการดำเนินโครงการ ให้เป็นไปตามวัตถุประสงค์ เป้าหมาย และกรอบระยะเวลาที่ตั้งไว้ เพื่อให้มีการแก้ไขปัญหาและอุปสรรคของโครงการให้สำเร็จลุล่วงไปด้วยดี ก่อนที่จะมีการจัดทำรายงานเสนอผู้บริหารและคณะกรรมการที่เกี่ยวข้องต่อไป

บทที่ 9

การประเมินผลการดำเนินงานตามยุทธศาสตร์ของแผนแม่บทฯ

แผนแม่บทเพื่อการพัฒนาและอนุรักษ์แหล่งน้ำบาดาลและสิ่งแวดล้อม พ.ศ. 2560 – 2564 ได้รับความเห็นชอบจากคณะกรรมการบริหารกองทุนพัฒนาน้ำบาดาล ในคราวประชุมครั้งที่ 7/2560 เมื่อวันที่ 7 กันยายน 2560 และได้รับความเห็นชอบจากคณะกรรมการน้ำบาดาล ในคราวประชุมครั้งที่ 2/2560 เมื่อวันที่ 27 ธันวาคม 2560 จึงทำให้มีการใช้แผนแม่บทดังกล่าวในปี พ.ศ. 2561

ในปีที่ผ่านมา (ปีงบประมาณ พ.ศ. 2561 - พฤษภาคม 2563) ได้ดำเนินการตามยุทธศาสตร์ของแผนแม่บทเพื่อการพัฒนาและอนุรักษ์แหล่งน้ำบาดาลและสิ่งแวดล้อม พ.ศ. 2560 – 2564 ให้บรรลุเป้าหมายเป็นไปตามตัวชี้วัดผลผลิตและผลลัพธ์ ดังนี้

ยุทธศาสตร์ 1 : การเพิ่มประสิทธิภาพการบริหารจัดการกองทุนพัฒนาน้ำบาดาล

มาตรการ 1.1 : การพัฒนาเพื่อเพิ่มขีดความสามารถของทรัพยากรบุคคล

มาตรการ 1.2 : การเพิ่มประสิทธิภาพในการจัดหารายได้และการจัดสรรรายจ่ายของ กพน.

มาตรการ 1.3 : การจัดหาและปรับปรุงวัสดุอุปกรณ์และเทคโนโลยีอันจำเป็น ให้เพียงพอและสอดคล้องกับภารกิจและระบบที่เปลี่ยนแปลงไป

มาตรการ 1.4 : การเพิ่มประสิทธิภาพกลไกการบริหารจัดการ กพน.

เป้าหมาย : เพื่อเพิ่มประสิทธิภาพการบริหารจัดการกองทุนพัฒนาน้ำบาดาล

ตัวชี้วัดผลผลิตและผลลัพธ์

1. ผลการประเมินกองทุนพัฒนาน้ำบาดาล ไม่ต่ำกว่าปีที่ผ่านมา
2. ผู้รับบริการมีระดับความพึงพอใจ ไม่น้อยกว่าร้อยละ 85
3. กลุ่มผู้มีส่วนได้ส่วนเสียมีการรับรู้ข้อมูลเกี่ยวกับกองทุนพัฒนาน้ำบาดาล ไม่น้อยกว่าร้อยละ 75

ผลการดำเนินงาน

ตัวชี้วัดผลผลิตและผลลัพธ์	ปีงบประมาณ พ.ศ. 2561	ปีงบประมาณ พ.ศ. 2562
1. ผลการประเมินกองทุนพัฒนาน้ำบาดาล ไม่ต่ำกว่าปีที่ผ่านมา	3.06 คะแนน	3.76 คะแนน
2. ผู้รับบริการมีระดับความพึงพอใจ ไม่น้อยกว่าร้อยละ 85	ร้อยละ 85	ร้อยละ 91.10
3. กลุ่มผู้มีส่วนได้ส่วนเสียมีการรับรู้ข้อมูลเกี่ยวกับกองทุนพัฒนาน้ำบาดาล ไม่น้อยกว่าร้อยละ 75	ร้อยละ 71.80	ร้อยละ 42.20

จากผลการดำเนินงานที่ผ่านมา จะเห็นได้ว่าในปีงบประมาณ พ.ศ. 2561 - 2562 ตัวชี้วัดด้านผลการประเมินกองทุนพัฒนาน้ำบาดาลได้ระดับคะแนนสูงกว่าปีที่ผ่านมา และผู้รับบริการมีระดับความพึงพอใจสูงกว่าร้อยละ 85 เมื่อเทียบกับปีที่ผ่านมา ส่วนด้านกลุ่มผู้มีส่วนได้ส่วนเสียมีการรับรู้ข้อมูลเกี่ยวกับกองทุนพัฒนาน้ำบาดาล น้อยกว่าร้อยละ 75 เนื่องจากการเผยแพร่ประชาสัมพันธ์ขาดความต่อเนื่อง และไม่ครอบคลุมกลุ่มผู้มีส่วนได้ส่วนเสีย และสื่อที่ใช้ประชาสัมพันธ์อาจไม่สอดคล้องกับกลุ่มผู้มีส่วนได้ส่วนเสีย

ยุทธศาสตร์ 2 : การสนับสนุนการบริหารจัดการเพื่ออนุรักษ์และพัฒนา น้ำบาดาลของประเทศ

มาตรการ 2.1 : การสนับสนุนโครงการศึกษา สํารวจ วิจัย รวมทั้งการผลิตและทำแผนความต้องการใช้น้ำบาดาล เพื่อตอบสนองความต้องการใช้น้ำบาดาล สำหรับการอุปโภคบริโภค เกษตร อุตสาหกรรม ท่องเที่ยวและบริการ และรักษาระบบนิเวศ

มาตรการ 2.2 : การสนับสนุนโครงการศึกษา สํารวจ และวิจัย เพื่อเสริมสร้างศักยภาพการบริหารจัดการทรัพยากรน้ำบาดาล และคุ้มครองพื้นที่น้ำบาดาล

มาตรการ 2.3 : การสนับสนุนโครงการศึกษา สํารวจ และวิจัย เพื่อเสริมสร้างความเข้มแข็งให้กับภาคีร่วมพัฒนาและอนุรักษ์น้ำบาดาล ตั้งแต่ในระดับนโยบาย ปฏิบัติการ ภาคเอกชน องค์กรพัฒนาเอกชน (NGOs) องค์กรปกครองส่วนท้องถิ่น รวมทั้งภาคประชาชน โดยเฉพาะกลุ่มผู้ใช้น้ำบาดาล

มาตรการ 2.4 : การสนับสนุนการดำเนินโครงการศึกษา สํารวจ และวิจัย เพื่อส่งเสริมการใช้เทคโนโลยีและนวัตกรรมในการศึกษา สํารวจ และวิจัย ที่เกี่ยวข้องกับทรัพยากรน้ำบาดาล

เป้าหมาย : เพื่อสนับสนุนการบริหารจัดการเพื่ออนุรักษ์และพัฒนา น้ำบาดาลของประเทศ

ตัวชี้วัดผลผลิตและผลลัพธ์

1. ผลการศึกษาวิจัยของโครงการที่ได้รับการสนับสนุนมีการนำไปใช้ให้เกิดประโยชน์ในด้านต่าง ๆ อย่างเป็นรูปธรรม ไม่น้อยกว่า 3 ด้าน
2. ประชาชนและผู้มีส่วนได้ส่วนเสียที่ได้รับผลกระทบจากการดำเนินโครงการฯ มีระดับความพึงพอใจไม่น้อยกว่าร้อยละ 85

ผลการดำเนินงาน

ในปีงบประมาณ พ.ศ. 2563 (พฤษภาคม 2563) กองทุนพัฒนาน้ำบาดาลได้สนับสนุนงบประมาณสำหรับการบริหารจัดการเพื่ออนุรักษ์และพัฒนา น้ำบาดาลของประเทศ ภายใต้ยุทธศาสตร์ที่ 2 โดยการให้งบประมาณสนับสนุนโครงการ จำนวน 33 โครงการ จำนวนเงิน 1,710,936,881 บาท ส่วนในปีงบประมาณ พ.ศ. 2561 – 2562 มีโครงการที่ได้รับการสนับสนุนและดำเนินการเสร็จสิ้นแล้ว จำนวน 27 โครงการ จำนวนเงิน 949,837,880.86 บาท ซึ่งได้มีการนำผลการศึกษาวิจัยของโครงการที่ได้รับการสนับสนุนไปใช้ให้เกิดประโยชน์ในด้านต่าง ๆ อย่างเป็นรูปธรรม จำนวน 5 ด้าน ได้แก่

1. ด้านวิชาการ โดยมีการตีพิมพ์วารสารวิชาการ/นำเสนอในการประชุมวิชาการระดับประเทศ/นานาชาติ เช่น โครงการส่งเสริมภาพลักษณ์การบริหารจัดการทรัพยากรน้ำบาดาลด้วยสื่อ และโครงการเสริมสร้างองค์ความรู้ด้านน้ำบาดาลและเครือข่ายบริหารจัดการน้ำบาดาลอย่างยั่งยืนเป็นรายแ่ง เป็นต้น
2. ด้านสังคมและชุมชน โดยมีการถ่ายทอดงานวิจัยสู่ชุมชนในรูปแบบต่าง ๆ เช่น โครงการศึกษาวิจัยเพื่อเพิ่มประสิทธิภาพโซลาร์เซลล์เพื่อการสูบน้ำบาดาล และโครงการศึกษาทดลองเติมน้ำใต้ดินระดับตื้นในพื้นที่รับผิดชอบของสำนักทรัพยากรน้ำบาดาล 12 เขต เป็นต้น
3. ด้านนโยบาย โดยมีการนำเสนอข้อมูลที่เป็นประโยชน์ต่อหน่วยงาน/รัฐบาล เช่น โครงการศึกษาและจัดทำแนวทางการบริหารจัดการน้ำสำหรับภาคอุตสาหกรรมแบบบูรณาการและมีส่วนร่วม เป็นต้น
4. ด้านที่เกี่ยวข้องกับทรัพยากรทางปัญญา โดยมีการจัดสิทธิบัตร อนุสิทธิบัตร ฉลากการค้า และอื่น ๆ เช่น โครงการศึกษาระบบปรับปรุงคุณภาพน้ำดื่มสะอาดจากน้ำบาดาลกร่อยเค็มหรือมีค่าสารละลายรวมสูงตามความเหมาะสมแต่ละพื้นที่ทั่วประเทศ เป็นต้น
5. ด้านการขยายผลต่อยอดในงานวิจัย โดยมีการต่อยอดการดำเนินการโดยของงบประมาณแผ่นดินหรืองบวิจัยเพื่อดำเนินการขยายผลต่อไป เช่น โครงการการวิเคราะห์การแลกเปลี่ยนระหว่างน้ำบาดาลและน้ำผิวดินในพื้นที่เกษตรน้ำท่วมถึงบริเวณลุ่มน้ำยมและน่านตอนล่าง และโครงการประชุมสมาคมนักอุทกธรณีวิทยา

นานาชาติ ครั้งที่ 45 (45th IAH International Congress 2018 : “Groundwater and Life Moving Science and Technology into Action)

ส่วนด้านประชาชนและผู้มีส่วนได้ส่วนเสียที่ได้รับผลกระทบจากการดำเนินโครงการฯ ผลการประเมินความพึงพอใจในปีงบประมาณ พ.ศ. 2561 มีระดับความพึงพอใจร้อยละ 84.55 และในปีงบประมาณ พ.ศ. 2562 มีความพึงพอใจร้อยละ 96.86 ซึ่งเพิ่มขึ้นจากปีที่ผ่านมา

จากผลการดำเนินงานที่ผ่านมา จะเห็นได้ว่ากองทุนพัฒนาน้ำบาดาลมีงบประมาณสนับสนุนการดำเนินโครงการให้เป็นไปตามวัตถุประสงค์ของกองทุนพัฒนาน้ำบาดาล โดยมีการนำผลการศึกษาวิจัยของโครงการไปขยายผลสู่การปฏิบัติ สามารถถ่ายทอดได้อย่างมีประสิทธิภาพและเป็นรูปธรรม สร้างความพึงพอใจให้กับประชาชนผู้มีส่วนได้ส่วนเสียที่ได้รับผลกระทบจากการดำเนินโครงการ

ในช่วงปี พ.ศ. 2561 - 2563 (ณ พฤษภาคม 2563) กองทุนพัฒนาน้ำบาดาลได้สนับสนุนงบประมาณเพื่อการสนับสนุนการบริหารจัดการเพื่ออนุรักษ์และพัฒนาน้ำบาดาลของประเทศ ภายใต้ยุทธศาสตร์ที่ 2 จำนวน 50 โครงการ โดยแบ่งตามมาตรการ ดังนี้

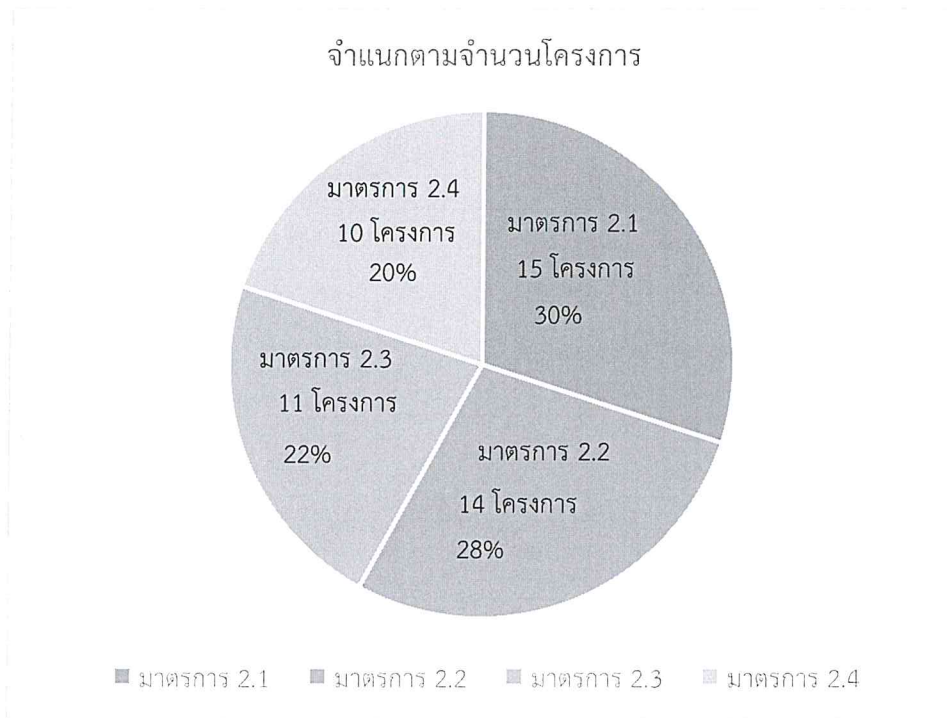
มาตรการ 2.1 : การสนับสนุนโครงการศึกษา สํารวจ วิจัย รวมทั้งการผลิตและทำแผนความต้องการใช้น้ำบาดาล เพื่อตอบสนองความต้องการใช้น้ำบาดาล สำหรับการอุปโภคบริโภค เกษตร อุตสาหกรรม ท่องเที่ยวและบริการ และรักษาระบบนิเวศ จำนวน 15 โครงการ คิดเป็นร้อยละ 30 ของโครงการทั้งหมด

มาตรการ 2.2 : การสนับสนุนโครงการศึกษา สํารวจ และวิจัย เพื่อเสริมสร้างศักยภาพการบริหารจัดการทรัพยากรน้ำบาดาล และคุ้มครองพื้นที่น้ำบาดาล จำนวน 14 โครงการ คิดเป็นร้อยละ 28 ของโครงการทั้งหมด

มาตรการ 2.3 : การสนับสนุนโครงการศึกษา สํารวจ และวิจัย เพื่อเสริมสร้างความเข้มแข็งให้กับภาคีร่วมพัฒนาและอนุรักษ์น้ำบาดาล ตั้งแต่ในระดับนโยบาย ปฏิบัติการ ภาคเอกชน องค์กรพัฒนาเอกชน (NGOs) องค์กรปกครองส่วนท้องถิ่น รวมทั้งภาคประชาชน โดยเฉพาะกลุ่มผู้ใช้น้ำบาดาล จำนวน 11 โครงการ คิดเป็นร้อยละ 22 ของโครงการทั้งหมด

มาตรการ 2.4 : การสนับสนุนการดำเนินโครงการศึกษา สํารวจ และวิจัย เพื่อส่งเสริมการใช้เทคโนโลยีและนวัตกรรมในการศึกษา สํารวจ และวิจัย ที่เกี่ยวข้องกับทรัพยากรน้ำบาดาล จำนวน 10 โครงการ คิดเป็นร้อยละ 20 ของโครงการทั้งหมด (ภาพที่ 7)

ภาพที่ 7 การสนับสนุนงบประมาณโครงการภายใต้ยุทธศาสตร์ที่ 2 ในช่วงปี พ.ศ. 2561 – 2563
(ณ พฤษภาคม 2563 จำนวน 50 โครงการ)



ภาคผนวก



คำสั่งกรมทรัพยากรน้ำบาดาล
ที่ ๕๖๓ /๑๔๖๐

เรื่อง จัดตั้งกองบริหารกองทุนพัฒนาน้ำบาดาลเป็นหน่วยงานภายใน

โดยที่เป็นการสมควรปรับปรุงโครงสร้าง หน่วยงานและหน้าที่ หน่วยงานภายในของกรมทรัพยากรน้ำบาดาล เพื่อให้การปฏิบัติราชการเกิดผลสัมฤทธิ์ตามเป้าหมายแนวทาง และแผนปฏิบัติการอย่างมีประสิทธิภาพและประสิทธิผล สอดคล้องและตอบสนองต่อยุทธศาสตร์กระทรวงทรัพยากรธรรมชาติและสิ่งแวดล้อม อาทิอำนาจตามความในมาตรา ๓๒ แห่งพระราชบัญญัติระเบียบบริหารราชการแผ่นดิน พ.ศ. ๒๕๓๔ ซึ่งแก้ไขเพิ่มเติมโดยพระราชบัญญัติระเบียบบริหารราชการแผ่นดิน (ฉบับที่ ๕) พ.ศ. ๒๕๕๕ อธิบดีกรมทรัพยากรน้ำบาดาล จึงให้ปรับปรุงการจัดโครงสร้างหน่วยงานภายในกรมทรัพยากรน้ำบาดาล ดังต่อไปนี้

๑. ให้จัดตั้งกองบริหารกองทุนพัฒนาน้ำบาดาล เป็นหน่วยงานระดับกองเป็นกรมภายใน กระทรวงอธิบดีหรือรองอธิบดีที่อธิบดีมอบหมาย และให้มีอำนาจหน้าที่ ดังต่อไปนี้

(๑) บริหารกองทุนพัฒนาน้ำบาดาลเพื่อใช้ในกร ศึกษาค วิจัย พัฒนา และอนุรักษ์แหล่งน้ำบาดาลและสิ่งแวดล้อม และบริหารการใช้จ่ายเงินกองทุนพัฒนาน้ำบาดาลให้เป็นไปตามแผนแม่บท เพื่อการพัฒนาและอนุรักษ์แหล่งน้ำบาดาลและสิ่งแวดล้อม รวมทั้งช่วยเหลือและอุดหนุนกิจการใด ๆ ที่เกี่ยวกับการทดแทนอนุรักษ์แหล่งน้ำบาดาล

(๒) จัดทำแผนงาน โครงการ งบประมาณ การใช้จ่ายเงินกองทุนพัฒนาน้ำบาดาล ให้เป็นไปตามวิสัยทัศน์ประสงค์ในการจัดตั้งกองทุนพัฒนาน้ำบาดาล

(๓) กำกับ ดูแลทรัพย์สิน และพัสดุบุคลากรของกองทุนพัฒนาน้ำบาดาล ให้มีประสิทธิภาพ และมีศักยภาพ

(๔) กำกับ ดูแล และตรวจสอบการใช้จ่ายเงินกองทุนพัฒนาน้ำบาดาล ให้เป็นไปตามวิสัยทัศน์ประสงค์ และควบคุม ใช้จ่ายเงินรายให้เข้ากองทุนพัฒนาน้ำบาดาลของสำนักงานน้ำบาดาลประจำห้องที่ทั่วประเทศให้มีประสิทธิภาพ

(๕) ติดตามและประเมินผลโครงการที่ใช้จ่ายเงินกองทุนพัฒนาน้ำบาดาล ให้เป็นไปอย่างมีประสิทธิภาพและประสิทธิผล

(๖) ปฏิบัติหน้าที่พิเศษเฉพาะของคณะกรรมการบริหารกองทุนพัฒนาน้ำบาดาล ตามพระราชบัญญัติน้ำบาดาล พ.ศ. ๒๕๒๐

(๗) ปฏิบัติงานร่วมกับหรือสนับสนุนการปฏิบัติงานของหน่วยงานอื่นที่เกี่ยวข้องหรือที่ได้รับมอบหมาย

สั่ง ณ กรุงเทพมหานคร
[Signature]
อธิบดีกรมทรัพยากรน้ำบาดาล

๑๔. ไม่เป็นปลาน...

๒. ให้แบ่งส่วนราชการในกองบริหารกองทุนพัฒนาน้ำบาดาลและให้มีหน้าที่รับผิดชอบ ดังนี้

๒.๑ ฝ่ายบริหารทั่วไป มีหน้าที่รับผิดชอบ ดังนี้

- (๑) ปฏิบัติงานสารบรรณ และงานอำนวยการประชุม
- (๒) ดำเนินการด้านบุคลากรในด้านการสรรหา การคัดเลือก การประเมินผล การบริหารค่าตอบแทน จัดทำแผนพัฒนาบุคลากร และงานด้านสวัสดิการต่าง ๆ
- (๓) จัดทำแผนเทคโนโลยีสารสนเทศ พัฒนาระบบคอมพิวเตอร์ เพื่อใช้เทคโนโลยีสารสนเทศสนับสนุนการปฏิบัติงาน และการบริหารงานของกองทุนพัฒนาน้ำบาดาล
- (๔) ดำเนินการเกี่ยวกับงานประชาสัมพันธ์ การจัดทำแผนและบริหารการประชาสัมพันธ์กองทุนพัฒนาน้ำบาดาล
- (๕) ปฏิบัติงานในด้านที่เกี่ยวข้องกับวัสดุของกองทุนพัฒนาน้ำบาดาล การดูแลบำรุงรักษาครุภัณฑ์
- (๖) ปฏิบัติงานร่วมกับหรือสนับสนุนการปฏิบัติงานของหน่วยงานอื่นที่เกี่ยวข้องหรือที่ได้รับมอบหมาย

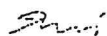
๒.๒ ส่วนแผนงานและประเมินผล มีหน้าที่รับผิดชอบ ดังนี้

- (๑) จัดทำแผนแม่บท แผนยุทธศาสตร์ และเสนอแนะหลักเกณฑ์ เงื่อนไข ระเบียบ และข้อกำหนด เพื่อการบริหารจัดการกองทุนพัฒนาน้ำบาดาล พร้อมข้อเสนอแนะแนวทางแก้ไข และแผนงานในอนาคต
- (๒) ศึกษา วิเคราะห์สถานการณ์ทางการเงิน และจัดทำประมาณการรายจ่ายของกองทุนพัฒนาน้ำบาดาล
- (๓) วิเคราะห์และประเมินความเหมาะสมของโครงการ ทั้งในเชิงเทคนิค วิชาการ และการเงินของโครงการที่เสนอขอรับเงินจากกองทุนพัฒนาน้ำบาดาล
- (๔) ติดตาม ตรวจสอบและประเมินประสิทธิภาพและประสิทธิผลของโครงการที่ได้รับเงินกองทุนพัฒนาน้ำบาดาลระหว่างดำเนินการ และให้ข้อคิดเห็น เพื่อให้การบริหารโครงการเป็นไปอย่างมีประสิทธิภาพ และประสิทธิผล
- (๕) ติดตาม ประเมินผลการดำเนินงานของกองทุนพัฒนาน้ำบาดาลและการบริหารกองทุนพัฒนาน้ำบาดาล ให้เป็นไปตามเกณฑ์การประเมินผลการดำเนินงาน
- (๖) ปฏิบัติงานร่วมกับหรือสนับสนุนการปฏิบัติงานของหน่วยงานอื่นที่เกี่ยวข้องหรือที่ได้รับมอบหมาย

๒.๓ ส่วนการเงินและบัญชี มีหน้าที่รับผิดชอบ ดังนี้

- (๑) บริหารด้านการเงิน ด้านบัญชี ด้านบริหารงบประมาณ จัดทำ ควบคุมระบบบัญชี และตรวจสอบ ศึกษา วิเคราะห์ จัดทำงบและรายงานการเงินของกองทุนพัฒนาน้ำบาดาล
- (๒) ตรวจสอบกระบวนการจัดเก็บรายได้ การนำเข้าสู่ข้อมูลการจัดเก็บรายได้ในระบบสารสนเทศ และการนำส่งรายได้ค่าใช้น้ำบาดาล ค่าอนุรักษ์น้ำบาดาล และค่าธรรมเนียมอื่นที่เกี่ยวข้อง
- (๓) ควบคุม ดูแลการเบิกจ่ายงบประมาณของกองทุนพัฒนาน้ำบาดาล และโครงการที่ได้รับการสนับสนุนจากกองทุนพัฒนาน้ำบาดาล

สำเนาถูกต้อง



นายสมชาย ใจดี (ชื่อ)

ตำแหน่ง ผู้อำนวยการ กองบริหาร

(๔) ปฏิบัติงาน...

(๔) ปฏิบัติงานร่วมกับหรือสนับสนุนการปฏิบัติงานอื่นของหน่วยงานที่เกี่ยวข้องหรือที่ได้รับมอบหมาย

๒.๔ ส่วนกฎหมาย มีหน้าที่รับผิดชอบ ดังนี้

(๑) รับผิดชอบเกี่ยวกับการร่าง ตรวจสอบ พิจารณาจัดทำ กฎ ระเบียบ ประกาศ และคำสั่งต่าง ๆ ที่เกี่ยวกับกองทุนพัฒนาบำบัด

(๒) ให้ความวินิจฉัย ตรวจสอบกรณีการปฏิบัติผิดข้อตกลงหรือสัญญา และให้ความเห็นเกี่ยวกับงานคดี เพื่อดำเนินการในส่วนที่เกี่ยวข้อง ประมวล ศึกษา ติดตาม และวิเคราะห์ประโยชน์ที่ได้รับจากการทำนิติกรรม สัญญา

(๓) ประสานหรือร่วมดำเนินการ และสนับสนุนการทวงถาม แร่งรัด ลูกหนี้ของกองทุนพัฒนาบำบัด

(๔) ปฏิบัติงานร่วมกับหรือสนับสนุนการปฏิบัติงานอื่นของหน่วยงานที่เกี่ยวข้องหรือที่ได้รับมอบหมาย

๓. ให้โอนอำนาจหน้าที่เกี่ยวกับการปฏิบัติตามกฎหมาย กฎ ระเบียบ ประกาศ คำสั่ง ข้อสั่งการต่าง ๆ และอัตราค่าจ้างของส่วนบริหารกองทุนพัฒนาบำบัด สำนักควบคุมกิจการบำบัดน้ำบาดาล ไปเป็นอำนาจหน้าที่เกี่ยวกับการปฏิบัติตามกฎหมาย กฎ ระเบียบ ประกาศ คำสั่ง ข้อสั่งการต่าง ๆ และอัตราค่าจ้างของกองบริหารกองทุนพัฒนาบำบัด

๔. ให้กองบริหารกองทุนพัฒนาบำบัด มีอักษรย่อ กพน. และเลขที่หนังสือออกภายใน ๓๒/... เลขที่หนังสือออกภายนอก ทด ๐๖๓๒/...

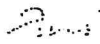
ทั้งนี้ ตั้งแต่บัดนี้เป็นต้นไป

สั่ง ณ วันที่ ๑ มีนาคม พ.ศ. ๒๕๖๐



(นายสุพจน์ ไชวีกิจทรัพย์กุล)
อธิบดีกรมทรัพยากรน้ำบาดาล

ผู้อำนวยการกอง



(นายพลากร พงษ์พานิช)